

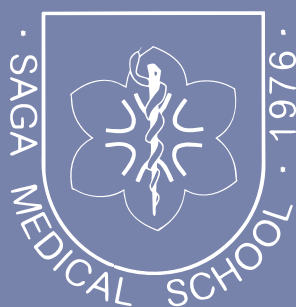
# 佐賀大学医学部・大学院医学系研究科概要

Outline of Faculty of Medicine and Graduate School of Medicine, Saga University 2010-2011



2010-2011

平成22～23年度



### 佐賀大学医学部章

UniversityのUのまわりに  
Saga Medical School 1976  
(開学年)を配置し、佐賀県  
の県花である樟(くす)の花の  
中に、医学のシンボルマークで  
あるへびと杖を描いています。

Saga Medical School Emblem  
The escutcheon, signifying  
university by association to  
the capital U, is semi-  
enclosed by Saga Medical  
School and 1976, the year of  
its establishment; the floral  
design inside signifies the  
corolla of a flower of the  
camphor tree, Saga's symbol  
tree, which in turn em-  
braces an Aesculapian staff  
for medicine.

## 目次 Contents

佐賀大学憲章 <a href="#">Saga University Charter</a> .....	2
基本構想 <a href="#">Basic Plan</a> .....	3
沿革 <a href="#">History</a> .....	6
組織図 <a href="#">Organization</a> .....	11
役職員等 <a href="#">Administrative and Academic Staff</a> .....	12
職員数 <a href="#">Number of Staff Members</a> .....	14
学年暦 <a href="#">Academic Calendar</a> .....	15
講座 <a href="#">Departments</a> .....	16
教育課程 <a href="#">Curriculum</a> .....	17
学生数等 <a href="#">Number of Students and Relevant Data</a> .....	18
・学生の定員及び現員 <a href="#">Admission Capacity and Enrollment</a> .....	18
・入学志願者数及び入学者数 <a href="#">Number of Applicants and Matriculants</a> .....	18
・地区別及び県別(九州・沖縄)入学者数 <a href="#">Regional Distribution of Matriculants</a> ...	19
・奨学生数 <a href="#">Number of Scholarship Students</a> .....	19
・医学部卒業生数 <a href="#">Number of Graduates</a> .....	20
・学位授与者数 <a href="#">Number of Doctors of Medical Science/ Master of Medical Science/ Master of Nursing Science Conferred</a> .....	20
医学部附属地域医療科学教育研究センター .....	21
<a href="#">Center for Comprehensive Community Medicine</a>	
医学部附属先端医学研究推進支援センター .....	21
<a href="#">Center for Advanced Medical Research</a>	
医学部附属病院 <a href="#">Saga University Hospital ( The Medical School Hospital)</a> ...	22
・病院案内 <a href="#">Hospital Guide</a> .....	23
・診療状況 <a href="#">Clinical Activities</a> .....	24



平成22～23年度  
佐賀大学医学部・大学院医学系研究科概要

附属図書館医学分館 The Medical Library .....	26
・ 利用状況 Utilization .....	26
・ 蔵書数 Library Collections .....	26
・ 図書・雑誌受入数 Books and Journals Acquired .....	26
保健管理センター分室 Health Administration Center .....	27
総合分析実験センター鍋島地区 .....	28
Analytical Research and Experiment Center .....	
関連教育病院 Affiliated Teaching Hospital .....	30
科学研究費補助金採択状況 Grant-in-Aid for Scientific Research .....	30
国際交流 International Exchange .....	31
・ 外国人留学生数 Number of Foreign Students .....	31
・ 国際交流協定締結大学等 Universities with Cooperative Agreements ...	31
・ ハワイ大学医学部学生との国際交流活動 .....	31
International Exchange Program with University of Hawaii, Medical Students .....	
土地及び建物 Land and Buildings .....	32
建物等配置図 Campus Map .....	34
案内図・佐賀ガイドマップ Campus Location, SAGA Guide Map .....	35



# 佐賀大学憲章

佐賀大学は、これまでに培った文、教、経、理、医、工、農等の諸分野にわたる教育研究を礎にし、豊かな自然溢れる風土や諸国との交流を通して育んできた独自の文化や伝統を背景に、地域と共に未来に向けて発展し続ける大学を目指して、ここに佐賀大学憲章を宣言します

## 魅力ある大学

目的をもって生き活きと学び行動する学生中心の大学づくりを進めます

## 創造と継承

自然と共生するための人類の「知」の創造と継承に努めます

## 教育先導大学

高等教育の未来を展望し、社会の発展に尽くします

## 研究の推進

学術研究の水準を向上させ、佐賀地域独自の研究を世界に発信します

## 社会貢献

教育と研究の両面から、地域や社会の諸問題の解決に取り組みます

## 国際貢献

アジアの知的拠点を目指し、国際社会に貢献します

## 検証と改善

不断の検証と改善に努め、佐賀の大学としての責務を果たします



## 基本構想 Basic Plan

### 構成 Structure

医学部医学科 Institute of Medicine (Faculty of Medicine)	入学定員 .....106名 Admission Capacity .....106	
医学部看護学科 Institute of Nursing (Faculty of Medicine)	入学定員 .....60名 Admission Capacity .....60	3年次編入学定員 .....10名 Entrance Capacity for Students with Advanced Standing .....10
大学院医学系研究科 Graduate School of Medical Science		
博士課程医科学専攻 Doctoral Programs in Medical Science	入学定員 .....30名 Admission Capacity .....30	
修士課程医科学専攻 Master's Programs in Medical Science	入学定員 .....15名 Admission Capacity .....15	
修士課程看護学専攻 Master's Programs in Nursing Science	入学定員 .....16名 Admission Capacity .....16	
附属病院 The Medical School Hospital	28診療科 28 Clinical Divisions	病床 .....604床 No. of Beds .....604
附属図書館医学分館 The Medical Library		

### 医学部 Faculty of Medicine

#### 基本理念 Basic Principle

医学部に課せられた教育・研究・診療の三つの使命を一体として推進することによって、社会の要請に応え得る良い医療人を育成し、もって医学・看護学の発展並びに地域包括医療の向上に寄与する。

Defining itself as the regional center entrusted with a tripartite mission of providing good medical education, conducting quality research, and rendering first-rate services in comprehensive medical diagnosis and treatment, Saga University Faculty of Medicine endeavors to train such professionals as are capable of satisfactorily meeting often changing needs that modern society creates. And it thereby aspires to make substantive contributions to the advancement of medical and nursing science and of the regional health services.

#### 医学科 Institute of Medicine

##### 教育目的 Educational Purpose

医学・医療の実践において、強い生命倫理観と広い社会的視野により問題を総合的にとらえ、その解決を科学的・創造的に行う医師・研究者を育成する。

Saga University Faculty of Medicine aims at educating and training physicians who, in their creative practice of medicine, will be capable of grasping problems they encounter from the bioethical and sociocultural point of view as well as from the science-based medical point of view.

##### 教育目標 Educational Goals

1. 高い倫理観と豊かな人間性を育み、他者と共感して良い人間関係を作ることができる。
2. 医学の知識・技術を修得するとともに、自己学習の習慣を身につける。
3. つねに科学的論理的に思考し、問題の本質に迫った解決に努める。
4. 国内外に対し幅広い視野を持ち、地域社会における医療の意義を理解し、かつ実践する。

Physicians educated and trained at Saga University Faculty of Medicine shall meet the desired requirements below.

- 1) That they establish sound interpersonal relationships with their colleagues and coworkers based on a rigorous sense of ethical conduct, well-rounded humanity, and healthy empathy toward other people.
- 2) That they form a good habit of independent study through which to acquire knowledge and skills in medicine.
- 3) That they address a problem in an essential way backed by logical and scientific thinking.
- 4) That they put what they practice in their community in proper perspective against the national and international background.

#### 看護学科 Institute of Nursing

##### 教育目的 Educational Purpose

高い倫理観に基づき健康についての問題を包括的にとらえ、柔軟に解決する実践能力を持った看護職者を育成する。

Saga University Faculty of Medicine aims at educating and training nursing professionals with a high regard for nursing ethics, capable of grasping health-related problems in a holistic manner and of solving such problems with expertise and flexibility.

## 教育目標 Educational Goals

1. 看護職者にふさわしい豊かな感性を備え、人を尊重する態度を身につける。
2. 的確な看護実践ができるように看護の知識と技術を修得する。
3. 看護の多様な問題に対処できるように、自ら考え解決する習慣を身につける。
4. 社会に対する幅広い視野をもち、地域における保健医療福祉の活動に貢献できる基本的能力を養う。

Nursing professionals educated and trained at Saga University Faculty of Medicine shall meet the desired requirements below.

- 1) That they cultivate an attitude of respect for other people backed by a genuine sensibility expected of such professionals.
- 2) That they acquire expert knowledge and skills in nursing so that they may practice it in a professional way.
- 3) That they will be able to think rationally and independently, so as to be able to cope with diverse nursing problems they encounter instantly and effectively.
- 4) That they acquire an adequate level of expertise in public health and medical welfare backed by a broad outlook on social issues so that they may make meaningful contributions in community health.

## 大学院医学系研究科 Graduate School of Medical Science

### 基本理念 Basic Principle

医学・医療の専門分野において、社会の要請に応える研究者及び高度専門職者を育成し、学術研究を遂行することにより、医学・医療の発展と地域包括医療（地域社会及び各種の医療関係者が連携し、一丸となって実践する医療）の向上に寄与することを目指す。

Saga University Faculty of Medicine aims at educating and training researchers and professionals who can meet the demands and expectations of medicine and medical treatments of the community. By conducting creative medical research and first-rate medical practice, the Faculty of Medicine endeavors to make strong contributions to the advancement of comprehensive regional medicine (within a cooperative system of local community, medical professionals).

### 博士課程医科学専攻 Doctoral Programs in Medical Science

#### 教育目的 Educational Purpose

医学・医療の領域において、自立して独創的研究活動を遂行するために必要な高度な研究能力と、その基礎となる豊かな学識と優れた技術を有し、教育・研究・医療の各分野で指導的役割を担う人材を育成する。

Saga University Faculty of Medicine aims at educating and training researchers and professionals who can play an effective role in education, research and medical treatment with high-grade knowledge and expertise in education, research and medical practice.

#### 教育目標 Educational Goals

1. 高い倫理観と豊かな人間性を育み、医学・医療の諸分野での指導的役割を果たす能力を身につける。
2. 幅広い専門的知識・技術を身につけ、研究及び医学・医療の諸分野での実践で発揮できる。
3. 自立して研究を行うために必要な実験デザインなどの研究手法や研究遂行能力、あるいは研究能力を備えた高度専門職者としての技量を身につける。
4. 幅広い視野を持ち、国内外の研究者あるいは専門職者と専門領域を通じた交流ができる。

Doctors of medicine educated and trained at Saga University Faculty of Medicine should meet the expectations below.

- 1) To be innovative and forward thinking in medical research and practice based on a strong sense of ethics and humanity.
- 2) To acquire the knowledge needed and relevant medical skills for their chosen field; and demonstrate and practice them wisely and effectively in their future professional lives.
- 3) To develop students able to plan and design effective research strategies using first-rate knowledge and expertise.
- 4) To share and exchange knowledge with colleagues and contemporaries in both national and international spheres.

### 修士課程医科学専攻 Master's Programs in Medical Science

#### 教育目的 Educational Purpose

医学部医学科以外の理系・文系4年制大学学部出身の多様なバックグラウンドを持つ学生を受け入れ、医学の基礎及びその応用法を体系的・集中的に修得させることにより、医学、生命科学、ヒューマンケアなど包括医療の諸分野において活躍する多彩な専門家を育成する。

Aimed at graduates with BSc or BA degrees from a variety of academic fields, the Master's Program in Medical Science endeavors to train Paramedical specialist in such branches of comprehensive medicine as medical science, life science and health care. Students undergo a systematic and intensive study program including basic medical science and a selection of specialized electives, enabling students to play an effective role in the profession of their choice.

#### 教育目標 Educational Goals

1. 高い倫理観と豊かな人間性を育み、包括医療の諸分野でリーダーシップを発揮できる。
2. 医学の基礎とともに志す分野の専門的知識・技術を修得し、それを自らが発展させていく能力を身につける。
3. 科学的・論理的に思考し、問題解決方法のデザインと研究を遂行する能力を身につける。
4. 国内外に対し幅広い視野を持ち、研究・活動等の成果を発信する能力を身につける。

Paramedical specialists educated and trained at Saga University Faculty of Medicine should meet the expectations below.

- 1) To be innovative and forward thinking in their various fields of medical practice based on a strong sense of ethics and humanity.
- 2) To be dedicated to the acquisition of basic medical knowledge and skills, and to adopt a good habit of self-study to improve the skills required for their chosen field.
- 3) To plan and design effective research strategies, using logical and scientific thinking.
- 4) To effectively pursue and present their results with both a local and global vision.

## 修士課程看護学専攻 Master's Programs in Nursing Science

## 教育目的

## Educational Purpose

高度の専門性を有する看護職者にふさわしい広い視野に立った豊かな学識と優れた技能を有し、国内及び国際的に看護学の教育、研究、実践の各分野で指導的役割を果たすことができる人材を育成する。

The Master's Program endeavors to train specialists with expertise in nursing science and keen sense of nursing ethics and human care. The program aims to develop students able to undertake a strong role in nursing education, research and practice in both the national and international arena.

## 教育目標

## Educational Goals

1. 高い倫理観と豊かな人間性を育み、看護学の分野での指導的役割を果たす能力を身につける。
2. 幅広い専門的知識・技術を身につけ、看護学の分野での実践で発揮できる。
3. 自立して研究を行うために必要な実験デザインなどの研究手法や研究遂行能力あるいは研究能力を備えた高度専門職者としての技量を身につける。
4. 幅広い視野を持ち、国内外の研究者あるいは専門職者と専門領域を通じた交流ができる。

Nurses educated and trained at Saga University Faculty of Medicine should meet the expectations below.

- 1) To be innovative and forward thinking in nursing research and practice based on a strong sense of ethics and humanity.
- 2) To acquire necessary nursing knowledge and skills, and demonstrate them in their professional lives.
- 3) To develop students able to plan and design effective research strategies using acquired high-grade expertise.
- 4) To share and exchange knowledge with colleagues and contemporaries in both national and international spheres.

## 教員組織 Faculty Units

関連講座間の教育、研究の関係を密にし、かつ能率良く運営するため、いわゆる大講座制を採用し、教員編成について講座ごとに特色を持たせています。

Faculty units are organized in a more flexible manner so that education and research involving multiple chairs may be facilitated.

## 医学部長のメッセージ Dean's Message

佐賀大学医学部は良き医療人の育成を基本理念としています。良き医療人は、患者の立場に立って、直面する課題を包括的に考え、科学的根拠に基づいて解決できる能力を備えている必要があります。また、地域に立脚するとともに世界的な視野を持つことも必要です。良き医療人には、医療の現場で働く者のみならず、将来の医療を開発する研究者、医療行政にかかわる者、後継者を育てる医療教育に携わる者も含まれます。

本学部では教育の特徴として自学・自習をモットーとし、科学的論理的思考に基づいた問題立脚型学習法を導入しています。これは医療職者に求められる広い視野からの問題解決能力の涵養を目指すものです。

研究面では生活習慣病をはじめ、重要課題として免疫、アレルギー、がんに対する分子レベルでの研究を行い、予防と治療法の確立に取り組んでいます。

医学部の地域貢献活動の拠点として地域医療科学研究センターがあります。地域を包括的にケアし、地域から発信するモデル医療を目指しています。この中で特筆すべきは福祉健康科学部門の活動であり、高齢者、障害者（児）のための社会生活行動支援研究並びに支援事業を展開しています。

附属病院では地域の中核医療機関として患者・医師に選ばれる病院を目指しています。そのために地域連携室による地域医療への貢献、救命救急センターの設置による救急医療の充実、高度医療技術の研究開発を目標としています。

The basic educational principle of the Saga University Faculty of Medicine is to develop well-qualified medical professionals who are able to cope with the many problems the medical world may create, in a comprehensive and professional manner, with a strong patient-focused approach. Saga Faculty of Medicine aims to develop students who solve problems using strong scientific knowledge, students who will contribute greatly to their local societies, whilst also having a global vision in relation to medical issues. Good medical professionals doesn't only include medical practitioners working at a clinical level, but also researchers contributing to the advancement of medicine for future generations and the administrative and teaching staff who nurture the medical professionals of the future.

We are using a problem-based learning teaching methodology and the latest scientific developments in a small class environment to create the best opportunities for our students and also to encourage independent learning.

Besides research on behavioral diseases, we are also strongly involved in the research of immunology, allergies, and cancer; research based on a molecular biological approach. Together with Saga's local authorities and government departments, we are committed to preventing and curing these conditions.

We are proud of to have the Center for Comprehensive Community Medicine as part of our faculty, a center which fulfills a unique role of supplying information and practical advice to the local medical community. Of particular note has been the Section of Physical and Behavioral Support System, which has produced valuable research in aiding the aged and handicapped.

The Saga University Faculty of Medicine Hospital is the main medical institution in Saga and is committed to its standards of excellence, standards that have enhanced its reputation here in Japan and overseas and a reputation founded upon the recommendations of doctors and patients who have used the facility. The hospital is devoted to tackling issues of regional medical importance, the continued training of its medical professionals, the constant enhancement of its emergency medical practices and the continued implementation of the latest medical and technological breakthroughs.



# 沿革 History

昭和49年 8月16日 August 16, 1974	佐賀大学内に「国立医学教育機関創設準備室」を設置 同準備室長に九州大学医学部長古川哲二を発令	“Office for the Establishment of a National Medical College” was set up in Saga University. Tetsuji Furukawa, Dean of the Kyushu University Faculty of Medicine, was appointed Head Officer of the above.
昭和51年 5月8日 May 8, 1976	上記準備室を「佐賀大学佐賀医科大学創設準備室」に改称	The above office was renamed as “The Saga University Office for the Establishment of Saga Medical School”.
October 1	国立学校設置法の一部を改正する法律の施行により、佐賀医科大学が開学 1 学科目（生物学）開設 同日付けで準備室長古川哲二を学長に発令	Saga Medical School was legally established with one subject (Biology) open. T. Furukawa, Head Officer of the above, was appointed President at the same time.
昭和53年 1月31日 January 31, 1978	事務局を佐賀大学内に設置 校舎講義棟竣工	Administrative Bureau was set up in Saga University. Lecture Hall Building was completed.
3月3 - 4日 March 3 - 4	第1回入学試験実施	First entrance examinations for Saga Medical School were conducted.
3月10日 March 10	基礎実習棟竣工	Basic Science Laboratory Building was completed.
3月22日 March 22	事務局が現地施設に移転	Administrative Bureau was transferred to Nabeshima-machi.
4月1日 April 1	8 講座 8 学科目開設（計 8 講座 9 学科目） 8 講座（解剖学，生理学，生化学，病理学，微生物学，内科学，精神医学，外科学） 8 学科目（哲学，心理学，法学，数学，物理学，化学，英語，ドイツ語）	Eight departments and eight subjects were created. Departments: Anatomy, Physiology, Biochemistry, Pathology, Microbiology, Internal Medicine, Psychiatry, and Surgery Subjects: Philosophy, Psychology, Jurisprudence, Mathematics, Physics, Chemistry, English, and German
4月11日 April 11	附属図書館開館	The Medical School Library opened.
4月15日 April 15	第1回医学部入学式を挙行	First matriculation ceremony of the Faculty of Medicine was held.
6月3日 June 3	開講記念式を挙行	The ceremony commemorating the beginning of teaching was held.
昭和54年 2月15日 February 15, 1979	基礎研究棟及び臨床研究棟竣工	Buildings for Basic Research and Clinical Research were completed.
3月15日 March 15	大学会館（福利施設）の食堂竣工	Dining Room of the Medical School Hall (for Students' Welfare) was completed.
3月22日 March 22	体育館竣工	Gymnasium was completed.
3月26日 March 26	管理棟，運動場（テニスコートを含む。）施設及び中央機械室竣工	Administration Building, Athletic Field, Tennis Courts, and Energy Center Building were completed.
4月1日 April 1	2 講座（薬理学，産科婦人科学）開設（計10講座 9 学科目） 附属病院創設準備室設置	Two departments (Pharmacology, Obstetrics & Gynecology) were added. (Ten departments and nine subjects in total) Office for the establishment of the Medical School Hospital was established.
11月30日 November 30	動物実験施設及び RI 実験施設（第1期）竣工	Center for Laboratory Animals and the Radioisotope Research Center (first phase) were completed.
12月10日 December 10	臨床講堂竣工	Clinical Lecture Hall was completed.
昭和55年 2月14日 February 14, 1980	大学会館（福利施設）のセミナー室，娯楽室等竣工	Seminar and Recreation Rooms of the Medical School Hall were completed.
3月25日 March 25	附属図書館竣工	The Medical School Library was completed.
3月26日 March 26	野球場竣工	Baseball Field was completed.
3月29日 March 29	納骨堂竣工（高伝寺境内）	Charnel House was completed in Kodenji Temple.
4月1日 April 1	4 講座（免疫・血清学，地域保健科学，法医学，小児科学）開設（計14講座 9 学科目）	Four departments (Immunology, Community Health Science, Forensic Medicine, and Pediatrics) were added. (Fourteen departments and nine subjects in total)



November 20	11月20日	医学部附属病院の外來棟，中央診療棟及び西病棟竣工	Buildings for Outpatients and Core Clinical Divisions and the West Ward of the Medical School Hospital were completed.
March 30, 1981	昭和56年 3月30日	格技体育館（武道場）竣工	Martial Art Gymnasium was completed.
April 1	4月1日	4講座（眼科学，耳鼻咽喉科学，放射線医学，麻酔学）開設（計18講座9学科目）	Four departments (Ophthalmology, Otolaryngology-Head & Neck Surgery, Radiology, and Anesthesiology) were added. (Eighteen departments and nine subjects in total)
		医学部附属病院設置（附属病院創設準備室廃止）	The Medical School Hospital was established (Office for its establishment abolished).
		文部省訓令第12号及び同第13号の実施により，13診療科及び中央診療施設を設置 13診療科（内科，皮膚科，精神科，小児科，外科，整形外科，泌尿器科，産科婦人科，眼科，耳鼻咽喉科，放射線科，麻酔科，歯科口腔外科） 中央診療施設（検査部，手術部，放射線部，材料部）	Thirteen clinical departments and Central Clinical Facilities were established. Clinical Departments : Internal Medicine, Dermatology, Neuropsychiatry, Pediatrics, Surgery, Orthopedic Surgery, Urology, Obstetrics & Gynecology, Ophthalmology, Otolaryngology-Head & Neck Surgery, Radiology, Anesthesiology, and Oral & Maxillofacial Surgery Central Clinical Facilities : Dept. of Laboratory Medicine, Surgical Center, Dept. of Radiology, and Central Supply
August 10	8月10日	課外活動共用施設竣工	Facilities for Extracurricular Activities were completed.
October 21	10月21日	附属病院施設竣工及び開院記念式典挙行	Facilities of the Medical School were completed; the ceremony commemorating the beginning of the Medical School Hospital Operation was held.
October 26	10月26日	附属病院診療業務開始（325床）	The Medical School Hospital started its operation with 325 beds.
March 10, 1982	昭和57年 3月10日	高エネルギー施設竣工	Radiotherapy Facilities were completed.
March 25	3月25日	プール（50m 7コース）竣工	Swimming Pool (50m, 7 lanes) was completed.
April 1	4月1日	文部省訓令第8号の実施により，脳神経外科を設置（計14診療科）	Neurosurgery was added. (Fourteen clinical departments in total)
July 16	7月16日	病床を4床増床（計329床）	329 beds were now available with 4 added.
October 5	10月5日	医学部附属病院東病棟竣工	East Ward of the Medical School Hospital was completed.
October 25	10月25日	病床を120床増床（計449床）	449 beds were now available with 120 added.
December 15	12月15日	RI治療棟（第2期）竣工	Radioisotope Building (second phase) was completed.
April 15, 1983	昭和58年 4月15日	病床を162床増床（計611床）	611 beds were now available with 162 added.
December 23	12月23日	院生研究棟竣工	Graduate School Building was completed.
March 26, 1984	昭和59年 3月26日	第1回医学部卒業式を挙行	First graduation ceremony of the Faculty of Medicine was held.
April 12	4月12日	国立学校設置法施行令の一部を改正する施行令の施行により，大学院医学研究科（博士課程）を設置	Graduate School of Medicine (Doctoral Programs) was established.
April 27	4月27日	第1回大学院医学研究科入学式を挙行	First entrance ceremony of the Graduate School of Medicine was held.
July 31	7月31日	動物実験施設（第2期）竣工	Center for Laboratory Animals (second phase) was completed.
March 30, 1985	昭和60年 3月30日	弓道場竣工	Kyudo (Japanese Archery) Field was completed.
May 17	5月17日	文部省訓令第9号の実施により，救急部を設置	Dept. of Emergency Medicine was established.
April 22, 1986	昭和61年 4月22日	文部省訓令第22号の実施により，総合診療部を設置	Dept. of General Medicine was established.
April 1, 1987	昭和62年 4月1日	歯科口腔外科学開設（計19講座9学科目）	Oral & Maxillofacial Surgery was created. (Nineteen departments and nine subjects in total)

September 30 9月30日	動物実験施設（第3期）竣工	Center for Laboratory Animals (third phase) was completed.
March 15, 1988 昭和63年 3月15日	非常勤講師等宿泊施設（思誠館）竣工	Guest House (Shiseikan) was completed.
March 25 3月25日	第1回大学院学位記授与式を挙	First conferment ceremony of the Degrees of Doctor of Medical Science was held.
May 13 5月13日	開講十周年記念式典を挙	Tenth anniversary of the beginning of academic instruction was held.
March 28, 1989 平成元年 3月28日	MRI-CT 装置棟竣工	MRI-CT Building was completed.
June 28 6月28日	文部省訓令第29号の実施により、集中治療部を設	Intensive Care Unit was established.
March 12, 1990 平成2年 3月12日	臨床研究棟（歯科口腔外科学等）竣工	Clinical Research Building (Oral & Maxillofacial Surgery, etc.) was completed.
March 20 3月20日	トレーニングマシン室竣工	Training Machine Room was completed.
November 26 11月26日	動物慰霊碑建立	Monument for Animals Sacrificed in Experiments was erected.
April 12, 1991 平成3年 4月12日	文部省令第19号の施行により、医学部附属動物実験施設を設置	Center for Laboratory Animals was established.
October 26 10月26日	医学部附属病院開院十周年記念式典を挙	Tenth anniversary of the establishment of the Medical School Hospital was held.
April 10, 1992 平成4年 4月10日	文部省令第14号の施行により、医学部附属実験実習機器センターを設置	Central Laboratories for Medical Study and Research Equipment was established.
April 1, 1993 平成5年 4月1日	文部省訓令第11号の実施により、輸血部を設置	Dept. of Transfusion Medicine was established
	文部省令第10号の施行により、医学部看護学科を設置（計2学科19講座9学科目）	Institute of Nursing (Faculty of Medicine) was established. (Two Institutes, nineteen departments and nine subjects in total)
	文部省令第18号の施行により、1学科目（社会学）開設（計2学科19講座10学科目）	One subject (Sociology) was added. (Two divisions, nineteen departments and ten subjects in total)
	文部省告示第59号、第60号、第61号により、医学部看護学科を保健婦学校、助産婦学校及び看護婦学校として指定	Institute of Nursing (Faculty of Medicine) was designated as a statutory equivalent to public health nursing schools, midwifery schools and nursing schools.
April 23 4月23日	第1回看護学科入学式を挙	First matriculation ceremony of the Institute of Nursing (Faculty of Medicine) was held.
January 31, 1994 平成6年 1月31日	RI 実験施設（第2期）竣工	Radioisotope Research Center (second phase) was completed.
May 20 5月20日	文部省令第13号の施行により、3講座1学科目開設（計2学科22講座11学科目） 3講座（基礎看護学、臨床看護学、地域保健・老人看護学） 1学科目（情報・数理学）	Three departments and one subject were added. (Two Institutes, twenty-two departments and eleven subjects in total) Departments : Foundation of Nursing, Clinical Nursing, and Community Health · Geriatric Nursing. Subject : Mathematical and Information Sciences.
	文部省訓令第12号の実施により、病理部を設置	Department of Pathology was established.
September 16 9月16日	看護学科棟（第1期）竣工	Institute of Nursing Building (first phase) was completed.
April 1, 1995 平成7年 4月1日	文部省令第10号の施行により、臨床検査医学開設（計2学科23講座11学科目）	Laboratory Medicine was created. (Two Institutes, twenty-three departments and eleven subjects in total.)
March 28, 1996 平成8年 3月28日	看護学科棟（第2期）竣工	Division of Nursing Building (second phase) was completed.
April 1 4月1日	文部省令第10号の施行により、救急医学開設（計2学科24講座11学科目）	Emergency Medicine was created. (Two Institutes, twenty-four departments and eleven subjects in total.)
May 11 5月11日	文部省令第19号の施行により、麻酔学を麻酔・蘇生学に改称 文部省訓令第15号の実施により、麻酔科を麻酔科蘇生科に改称	Department of Anesthesiology & Critical Care Medicine superseded Department of Anesthesiology. Clinical Department of Anesthesiology and Critical Care Medicine superseded Clinical Department of Anesthesiology.
March 25, 1997 平成9年 3月25日	第1回看護学科卒業式を挙	First graduation ceremony of the Institute of Nursing (Faculty of Medicine) was held.

April 1	4月1日	国立学校設置法施行令の一部を改正する施行令の施行により、佐賀医科大学大学院医学研究科を佐賀医科大学大学院医学系研究科に改称し、看護学専攻（修士課程）を設置 文部省令第13号の施行により、保健管理センターを設置	Graduate School of Medical Science superseded Graduate School of Medicine, and Program of Nursing Science (Master's Programs) was established. Health Administration Center was established.
April 23	4月23日	第1回大学院医学系研究科（修士課程）看護学専攻入学式を挙行	First entrance ceremony of the Graduate School of Medical Science (Master's Programs in Nursing Science) was held.
April 1, 1998	平成10年4月1日	文部省訓令第8号の実施により、光学医療診療部を設置	Department of Endoscopy was established.
May 23	5月23日	開講二十周年記念式典を挙行	Twentieth anniversary of the beginning of academic instruction was held.
November 14	11月14日	特別高圧受変電設備完成、同日より送電開始	Substation facility for receiving extra high voltage was completed; in operation on the same day.
April 1, 2000	平成12年4月1日	文部省訓令第15号の実施により、医療情報部を設置	Medical Information & communication Center was established.
April 1, 2001	平成13年4月1日	文部科学省訓令第51号の実施により、リハビリテーション部を設置	Rehabilitation Center was established.
October 13	10月13日	開院二十周年記念式典を挙行	Twentieth anniversary of the establishment of the Medical School Hospital was held.
December 21	12月21日	佐賀大学との統合に関する「合意書」と「覚書」に調印	Formal agreement for the unification with Saga University was reached; accompanying memorandum was also signed.
April 1, 2002	平成14年4月1日	医学科9講座（解剖学、生理学、生化学、薬理学、病理学、微生物学、免疫・血清学、地域保健科学、法医学）11学科目（哲学、心理学、法学、社会学、数学、情報・数理科学、物理学、化学、生物学、英語、ドイツ語）を廃止し、8講座（分子生命科学、生体構造機能学、病因病態科学、社会医学、医療情報学、医療教育学、病態予防医学、生活行動支援学）を設置（計2学科23講座）	Internal departmental system in the Institute of Medicine underwent change: System of 9 departments (anatomy, physiology, biochemistry, pharmacology, pathology, microbiology, immunology, community health science, and forensic medicine) and 11 subjects (philosophy, psychology, law, sociology, mathematics, mathematical and information sciences, physics, chemistry, biology, English, and German) was replaced by an 8-department system (anatomy & physiology, pathology & biodefense, social medicine, biomolecular sciences, medical information science, medical education, protective bioregulation, and physical & behavioral support system). The faculty of medicine now consists of two Institutes with a total of 23 departments.
April 1, 2003	平成15年4月1日	国立学校設置法施行令の一部を改正する施行令の施行により、大学院医学系研究科医科学専攻（修士課程）を設置 文部科学省令の施行により、医学部附属地域医療科学教育研究センターを設置 医学科4講座（医療情報学、医療教育学、病態予防医学、生活行動支援学）を廃止（計2学科19講座）	Master's Programs in Medical Science was Legally established in the Graduate School. Center for Comprehensive Community Medicine, an internal structure heretofore, was made official in its status. The academic structure of the School now consists of two Institutes with 19 departments, having abolished four thereof (Medical Information Science, Medical Education, Protective Bioregulation and Physical & Behavioral Support System in the Institute of Medicine).
June 1	6月1日	看護学科3講座（基礎看護学、臨床看護学、地域保健・老人看護学）を廃止し、看護学科4講座（看護基礎科学、成人・老年看護学、母子看護学、地域・国際保健看護学）を置く（計2学科20講座）	Institute of Nursing underwent change: a new system with four departments (Basic Science for Nursing, Adult & Gerontological Nursing, Maternal & Pediatric Nursing, and Community & International Health Nursing) having superseded the three-department system. The academic structure of the School now consists of two Institutes with 20 departments.
October 1	10月1日	国立学校設置法の一部を改正する法律の施行により、佐賀医科大学と佐賀大学が統合し、新「佐賀大学」が設置された。	Joined together with the Saga University, and Saga Medical University. New "Saga University" was established.
April 1, 2004	平成16年4月1日	国立大学法人法の施行により、国立大学法人佐賀大学となった。	National University Corporation SAGA UNIVERSITY was established.
October 1	10月1日	寄附講座（血管不全学講座）開設（平成19年9月30日まで）	Departments of Vascular Failure Research was created (Until September 30, 2007)
October 18	10月18日	病床を2床減床（計609床）	609 beds were now available with 2 reduced
January 1, 2005	平成17年1月1日	寄附講座（人工関節学講座）開設（平成23年12月31日まで）	Departments of Arthroplasty was created (Until December 31, 2011)
March 22	3月22日	病床を2床減床（計607床）	607 beds were now available with 2 reduced

April	4月1日 1	医学科1講座(外科学)を廃止し, 5講座(一般消化器外科学, 胸部・心臓血管外科学, 整形外科科学, 脳神経外科学, 泌尿器科学)を設置(計2学科24講座)	Internal departmental system in the Institute of Medicine underwent change; System of 1 departments (Surgery) was replaced by an 5-department system (Gastroenterology & General Surgery, thoracic and Cardiovascular Surgery, Orthopedic Surgery, Neurosurgery and Urology). The faculty of medicine now consists of two Institutes with a total of 27 departments.
July	7月1日 1	寄附講座(先端心臓病学講座)開設(平成20年6月30日まで)	Departments of Advanced Heart Research was created (Until June 30, 2008)
September	9月1日 1	救命救急センターを設置	Emergency Care Center was established.
March	平成18年3月15日 March 15, 2006	病床を3床減床(計604床)	604 beds were now available with 3 reduced
January	平成19年1月1日 January 1, 2007	寄附講座(危機管理医学講座)開設(平成21年12月31日まで)	Department of Crisis Management Medicine was created (Until December 31, 2009)
April	4月1日 1	医学部附属先端医学研究推進支援センターを設置	The Advanced Medical Research Center was established
April	4月1日 1	感染制御部を設置	Division of Infectious Disease / Control and Prevention was established
March	平成20年3月27日 March 27, 2008	エコアクション21 認証・登録	Saga University is an Eco Action 21 Certified Institution
April	4月1日 1	医学部敷地内に「こどもの杜保育園」(保育園ひなた村自然塾分園)が開園	A branch school of Hinata Village Nursery Schod, named "Kodomo no Mori" (Children's Forest) was opened on the campus
April	4月1日 1	大学院医学系研究科博士課程を3専攻から1専攻へ改組	The Graduate School of Medicine: the 3 previous independent courses was reorganized into 1 course.
May	5月10日 10	開講三十周年記念式典を挙行	Thirtieth anniversary of the beginning of academic instruction was held.
April	平成21年4月1日 April 1, 2009	新生児特定集中治療室(NICU)を設置	Neonatal Intensive Care Unit(NICU) was established
August	8月19日 19	卒後臨床研修センター竣工	Graduate Medical Education Center was completed
November	11月25日 25	がんセンターを設置	Cancer Center was established
January	平成22年1月1日 January 1, 2010	寄附講座(非常災害医療学講座)開設(平成24年12月31日まで)	Emergency Disaster Medicine was created (Until December 31, 2012)
April	4月1日 1	Aiセンターを設置	Autopsy Imaging Center was established
"	"	寄附講座(地域医療支援学講座)開設(平成26年3月31日まで)	Community Medical Support was created (Until March 31, 2014)

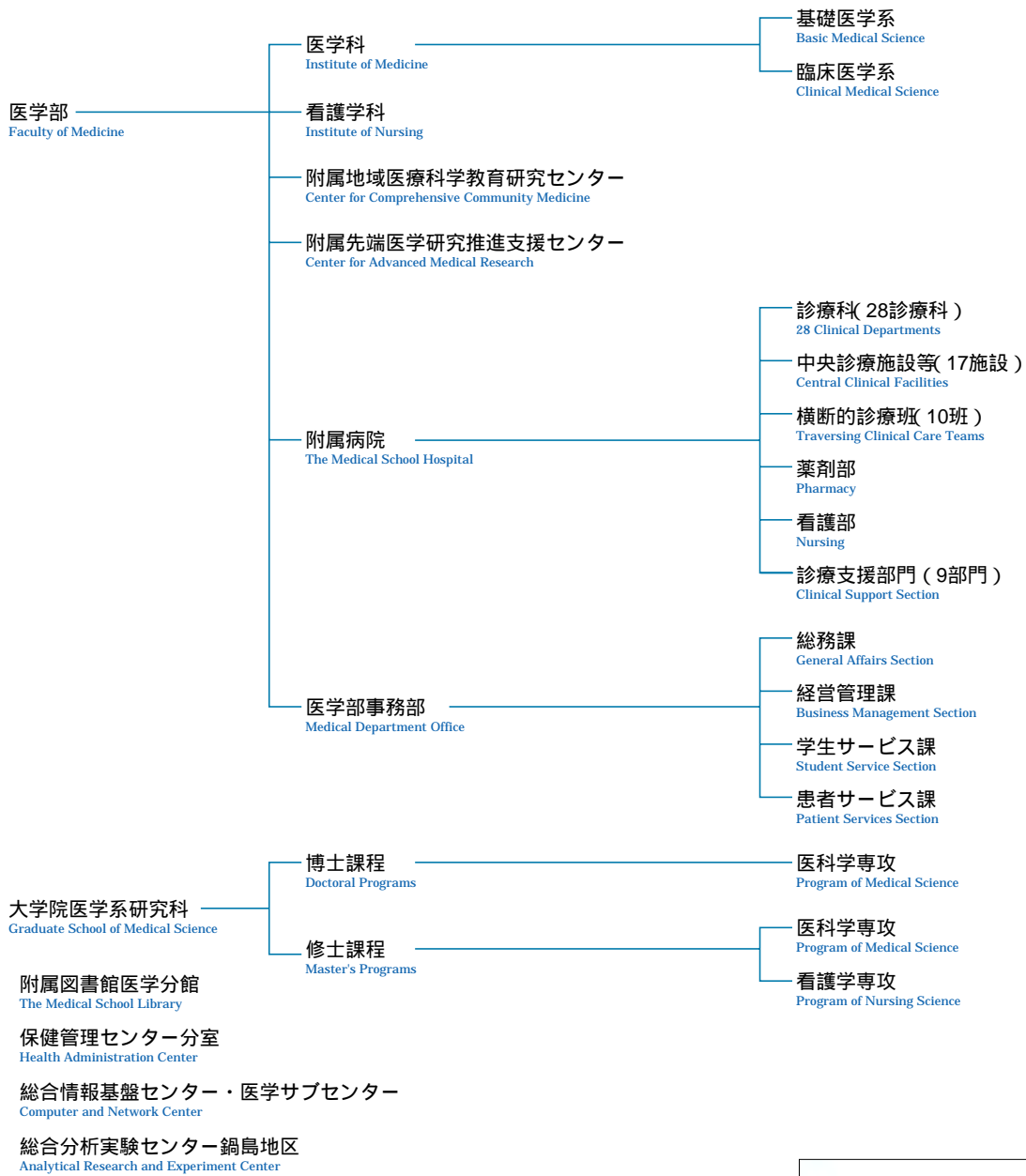


卒後臨床研修センター Graduate Medical Education Center





# 組織図 Organization





# 役員等 Administrative and Academic Staff

平成22年6月1日現在 as of June 1, 2010

## 医学部 Faculty of Medicine

医学部顧問 日野原重明  
Hinohara Shigeaki



学部長(併)濱崎 雄平  
Dean Hamasaki Yuhei

副学部長(総務・研究担当)(併)徳永 蔵  
Vice-dean Tokunaga Osamu  
副学部長(教育担当)(併)酒見 隆信  
Vice-dean Sakemi Takanobu

医学科 Institute of Medicine  
学科長(併)魚住 二郎  
Head Uozumi Jirou

講座 Departments 教授 Professors

### (基礎医学系 Basic Medical Science)

分子生命科学 Biomolecular Sciences  
副島 英伸 Soejima Hidenobu  
○出原 賢治 Izuwara Kenji  
吉田 裕樹 Yoshida Hiroki  
高崎 洋三 Takasaki Yozo  
池田 義孝 Ikeda Yoshitaka  
木本 雅夫 Kimoto Masao

生体構造機能学 Anatomy & Physiology  
増子 貞彦 Masuko Sadahiko  
○熊本 栄一 Kumamoto Eiichi  
寺本 憲功 Teramoto Noriyoshi

病因病態科学 Pathology & Microbiology  
○徳永 蔵 Tokunaga Osamu  
戸田 修二 Toda Shuji  
宮本比呂志 Miyamoto Hiroshi

社会医学 Social Medicine  
○田中恵太郎 Tanaka Keitaro  
市場 正良 Ichiba Masayoshi  
池田 豊子 Ikeda Toyoko

### (臨床医学系 Clinical Medical Science)

内科学 Internal Medicine  
長澤 浩平 Nagasawa Kohei  
成澤 寛 Narisawa Yutaka  
○藤本 一眞 Fujimoto Kazuma  
野出 孝一 Node Koichi  
木村 晋也 Kimura Shinya  
○山田 茂人 Yamada Shigetou  
○濱崎 雄平 Hamasaki Yuhei  
○能城 浩和 Noshiro Hirokazu  
○森田 茂樹 Morita Shigeki  
○馬渡 正明 Mawatari Masaaki  
○松島 俊夫 Matsushima Toshio  
○魚住 二郎 Uozumi Jirou  
○岩坂 剛 Iwasaka Tsuyoshi  
○沖波 聡 Okinami Satoshi  
○井之口 昭 Inokuchi Akira  
○工藤 祥 Kudo Shou  
(事)松島 俊夫 Matsushima Toshio  
(事)後藤 昌昭 Goto Masaaki  
(事)出原 賢治 Izuwara Kenji  
(事)小泉 俊三 Koizumi Shunzo

精神医学 Psychiatry  
小児科学 Pediatrics  
一般・消化器外科学 Gastroenterology & General Surgery  
胸部・心臓血管外科学 Thoracic and Cardiovascular Surgery  
整形外科 Orthopedic Surgery  
脳神経外科学 Neurosurgery  
泌尿器科学 Urology  
産科婦人科学 Gynecology & Obstetrics  
眼科学 Ophthalmology  
耳鼻咽喉科・頭頸部外科学 Otolaryngology, Head & Neck Surgery  
放射線医学 Radiology  
麻酔・蘇生学 Anesthesiology & Critical Care Medicine  
歯科口腔外科学 Dentistry & Oral Surgery  
臨床検査医学 Laboratory Medicine  
救急医学 Emergency Medicine

### 看護学科 Institute of Nursing

学科長(併)齋藤 ひさ子  
Head Saito Hisako

講座 Departments 教授 Professors

看護基礎科学 Basic Science of Nursing  
○井上 範江 Inoue Norie  
河野 史 Kawano Hitoshi  
○大田 明英 Ohta Akihide  
藤田 君支 Fujita kimie  
○齋藤ひさ子 Saito Hisako  
有吉 浩美 Ariyoshi Hiromi  
○新地 浩一 Shinchi Koichi

成人・老年看護学 Adult & Gerontological Nursing  
母子看護学 Maternal & Pediatric Nursing  
地域・国際保健看護学 Community & International Health Nursing

### 寄附講座 Contribution

人工関節学 教授 廣川 俊二  
Arthroplasty Prof. Hirokawa Shunji  
非常災害医療学 教授 阪本雄一郎  
Emergency Disaster Medicine Prof. Sakamoto Yuichiro  
地域医療支援学 教授 杉岡 隆  
Community Medical Support Prof. Sugioka Takashi

医学部附属地域医療科学教育研究センター  
Center for Comprehensive Community Medicine  
センター長(併)酒見 隆信  
Director Sakemi Takanobu

医療連携システム部門  
Clinical cooperation system

部門長 教授(併)竹生 政資  
Head Prof. Takefu Masasuke

福祉健康科学部門(社会生活行動支援)  
Section Physical and Behavioral Support System

部門長 教授(併)堀川 悦夫  
Head Prof. Horikawa Etsuo

地域包括医療教育部門  
Section of Medical Education

部門長 教授(併)酒見 隆信  
Head Prof. Sakemi Takanobu

医学部附属先端医学研究推進支援センター  
Center for Advanced Medical Research

センター長 (事)濱崎 雄平  
Director Hamasaki Yuhei

研究推進部門  
Research Promotion Sections

部門長 (事)教授 吉田 裕樹  
Head Prof. Yoshida Hiroki

研究支援部門  
Research Support Sections

部門長 (事)教授 戸田 修二  
Head Prof. Toda Shuji

教育研究支援室  
Educational Research Support Center

室長 武藤 文博  
Head Muto Fumihiro

事務部  
Administration Office

事務部長 阿部 文生  
Director of Administration Abe Fumio

総務課長 最所 力男  
General Affairs Section Saisho Rikio

経営管理課長 砂山 優智  
Business Management Section Sunayama Yuji

学生サービス課長 山下 修充  
Student Service Section Yamashita Osamitsu

患者サービス課長 樋口 正一  
Patient Services Section Higuchi Masakazu

(注) ○印は、講座主任を示す。  
Note: ○ designates department chairperson.

医学部附属病院  
The Medical School Hospital

病院顧問 東内 順子  
Higashiuchi Junko  
丸山 保武  
Maruyama Yasutake



理事・副学長 宮崎 耕治  
附属病院長  
Vice-President  
Director of University Hospital  
Miyazaki Kohji

副病院長(安全管理・中期計画担当) (併) 岩坂 剛  
Assistant Director of the School Hospital(Safety Management & Mid-term Project Planning) Iwasaka Tsuyoshi  
副病院長(卒後臨床研修担当) (併) 松島 俊夫  
Assistant Director of the School Hospital(Internship Management) Matsushima Toshio  
副病院長(経営企画担当) (併) 沖波 聡  
Assistant Director of the School Hospital(Management Planning) Okinami Satoshi  
副病院長(医療業務担当) (併) 長谷川 正志  
Assistant Director of the School Hospital(Medical Administration) Hasegawa Masashi  
病院長特別補佐(病院再開発担当) (併) 森田 茂樹  
Special Advisor for Hospital Redevelopment Morita Shigeki  
病院長特別補佐(待遇改善・財源担当) (併) 後藤 昌昭  
Special Advisor for Personnel Welfare & Financial Affairs Goto Masaaki  
病院長特別補佐(広報・地域連携担当) (併) 藤本 一眞  
Special Advisor for Public Relations & Regional Cooperation Fujimoto Kazuma

診療科 Clinical Department	科長 Heads
膠原病・リウマチ内科 Rheumatology	教授(併)長澤 浩平 Prof. Nagasawa Kohei
呼吸器内科 Respiratory Diseases	診療教授(併)林 真一郎 Clinical Professor Hayashi Shinichiro
神経内科 Neurology	診療教授(併)原 英夫 Clinical Professor Hara Hideo
血液内科 Hematology	教授(併)木村 晋也 Prof. Kimura Shinya
循環器内科 Cardiology	教授(併)野出 孝一 Prof. Node Koichi
腎臓内科 Nephrology	診療教授(併)佐内 透 Clinical Professor Sanai Toru
消化器内科 Gastroenterology	教授(併)藤本 一眞 Prof. Fujimoto Kazuma
肝臓・糖尿病・内分泌内科 Hepatology, Diabetology and Endocrinology	診療教授(併)安西 慶三 Clinical Professor Anzai Keizo
皮膚科 Dermatology	教授(併)成澤 寛 Prof. Narisawa Yutaka

一般・消化器外科 General & Gastrointestinal Surgery	教授 併 能城 浩和 Prof. Noshiro Hirokazu	輸血部 Blood Transfusion Center	教授(併)木村 晋也 Prof. Kimura Shinya
呼吸器外科 General Thoracic Surgery	診療准教授 光岡 正浩 Clinical A.P. Mitsuoka Masahiro	病理部 Pathology	教授(併)戸田 修二 Prof. Toda Shuji
心臓血管外科 Cardiovascular Surgery	教授(併)森田 茂樹 Prof. Morita Shigeki	光学医療診療部 Endoscopy Center	教授(併)藤本 一眞 Prof. Fujimoto Kazuma
脳神経外科 Neurosurgery	教授(併)松島 俊夫 Prof. Matsushima Toshio	医療情報部 Medical Informatics	教授(併)後藤 昌昭 Prof. Goto Masaaki
整形外科 Orthopedic Surgery	教授(併)馬渡 正明 Prof. Mawatari Masaaki	先進総合機能回復センター Advanced Comprehensive Functional Recovery Center	教授(併)松島 俊夫 Prof. Matsushima Toshio
泌尿器科 Urology	教授(併)魚住 二郎 Prof. Uozumi Jirou	感染制御部 Division of Infectious Disease Control and Prevention	診療教授(併)青木 洋介 Clinical Professor Aoki Yosuke
形成外科 Plastic & Reconstructive Surgery	診療教授 上村 哲司 Clinical Professor Uemura Tetsuji	周産母子部 Perinatal Care Center	教授(併)岩坂 剛 Prof. Iwasaka Tsuyoshi
放射線科 Radiology	教授(併)工藤 祥 Prof. Kudo Shou	人工透析室 Hemodialysis Unit	診療教授(併)佐内 透 Clinical Professor Sanai Toru
リハビリテーション科 Rehabilitation Medicine	診療教授(併)浅見 豊子 Clinical Professor Asami Toyoko	ハートセンター Heart Center	教授(併)森田 茂樹 Prof. Morita Shigeki
精神神経科 Neuropsychiatry	教授(併)山田 茂人 Prof. Yamada Shigeto	がんセンター Cancer Center	教授(併)木村 晋也 Prof. Kimura Shinya
小児科 Pediatrics	教授(併)濱崎 雄平 Prof. Hamasaki Yuhei	薬剤部 Pharmacy	教授 藤戸 博 Prof. Fujito Hiroshi
麻酔科蘇生科 Anesthesiology & Critical Care Medicine		看護部 Nursing	長谷川 正志 Hasegawa Masashi
産科婦人科 Gynecology & Obstetrics	教授(併)岩坂 剛 Prof. Iwasaka Tsuyoshi	診療支援部門 Clinical Support Section	部長等名 Heads
眼科 Ophthalmology	教授(併)沖波 聡 Prof. Okinami Satoshi	医療安全管理室 Safety Management Section	教授(併)岩坂 剛 Prof. Iwasaka Tsuyoshi
耳鼻咽喉科 Otolaryngology, Head & Neck Surgery	教授(併)井之口 昭 Prof. Inokuchi Akira	地域医療連携室 Community Healthcare Coordination Section	教授(併)藤本 一眞 Prof. Fujimoto Kazuma
地域包括緩和ケア科 Palliative Care	診療教授 佐藤 英俊 Clinical Professor Sato Hidetoshi	治験センター Clinical Trial Center	教授(併)長澤 浩平 Prof. Nagasawa Kohei
歯科口腔外科 Dentistry & Oral Surgery	教授(併)後藤 昌昭 Prof. Goto Masaaki	M E センター Medical Engineering Center	教授(併)岩坂 剛 Prof. Iwasaka Tsuyoshi
救急科 Emergency Medicine		卒後臨床研修センター Graduate Medical Education Center	教授(併)松島 俊夫 Prof. Matsushima Toshio
総合診療科 General Medicine	教授(併)小泉 俊三 Prof. Koizumi Shunzo	診療記録センター Medical Record Center	教授(併)小泉 俊三 Prof. Koizumi Shunzo
中央診療施設等 Central Clinical Facilities		画像情報処理サービセンター Image Information Processing Center	教授(併)松島 俊夫 Prof. Matsushima Toshio
検査部 Clinical Laboratory	教授(併)出原 賢治 Prof. Izuhara Kenji	栄養管理部 Nutrition Administration Section	教授(併)岩坂 剛 Prof. Iwasaka Tsuyoshi
手術部 Surgical Center		A i センター Autopsy Imaging Center	教授(併)岩坂 剛 Prof. Iwasaka Tsuyoshi
放射線部 Radiology Center	教授(併)工藤 祥 Prof. Kudo Shou		
材料部 Central Supply Center	教授(併)後藤 昌昭 Prof. Goto Masaaki		
救命救急センター Emergency Care Center	教授(併)阪本 雄一郎 Prof. Sakamoto Yuichiro		
総合診療部 General Medicine	教授 小泉 俊三 Prof. Koizumi Shunzo		
集中治療部 Intensive Care Unit			



# 職員数 Number of Staff Members

平成22年6月1日現在  
as of June 1, 2010

区 分	医 学 部	附 属 病 院	附 属 地 域 医 療 科 学 教 育 研 究 セ ン タ ー	附 属 先 端 医 学 研 究 推 進 支 援 セ ン タ ー	合 計
Classification	Faculty	The Medical School Hospital	Center for Comprehensive Community Medicine	Center for Advanced Medical Research	Total
教 員 Academic Staff	教 授 Professors	39	2	3	44
	准 教 授 Associate Professors	31	10	3	44
	講 師 Lecturers	6	31		37
	助 教 Assistant Professor	80	57		137
	特 定 教 育 職 員 Research Staff	1	9		10
	寄 附 講 座 教 員 Contribution Teachers	19			19
	計 Total	176	109	6	0
そ の 他 の 職 員 Non-Academic Staff	事 務 職 員 Clerks	90	18	1	109
	技 術 職 員 Technicians		2		12
	教 務 職 員 Research Assistants		1		7
	技 能 職 員 Assistant Clerks	1	28		29
	医 療 技 術 職 員 Paramedical		103		103
	看 護 職 員 Nurses		530		530
	医 員・医 員( 研 修 医 ) Clinical Fellow・Resident		170		170
	計 Total	91	852	1	16
合 計 Ground Total	267	961	7	16	1,251



病院玄関前 Frontal view from the hospital roof



管理棟 Administration Building





# 学年暦 Academic Calendar

	4月6日 April 6	●	入学式 Entrance Ceremony (Faculty of Medicine)
新入生合同研修 Get - together for Freshmen & Faculty	●	4月8日 April 8	
	4月9日 April 9	●	前期授業開始 First Semester begins
体育祭 Athletic Festival	●	5月15日 May 15	
	7月14日 July 14	●	医学部看護学科3年次編入学試験 Institute of Nursing Examinations for Advanced-Standing Applicants
夏季休業 Summer Vacation	●	8月11日～9月30日 August 11 ~ September 30	
	9月1日 September 1	●	大学院医学系研究科博士課程・修士課程入学試験 Entrance Examination (Doctoral Programs)・(Master's Programs)
開学記念日 Anniversary of the Establishment of the Medical School	●	10月1日 October 1	
	10月1日 October 1	●	後期授業開始 Second Semester begins
解剖体慰霊式 Memorial Service for Cadaveric Donors	●	10月6日 October 6	
	10月9日～10月10日 October 9 ~ 10	●	学園祭 The Medical School Festival
動物慰霊祭 Memorial Service for Animals Sacrificed in Experiments	●	11月下旬 Late November	
	11月27日 November 27	●	医学部特別入試(推薦等)及び看護学科社会人特別入試 Recommendation - based Special Entrance Examinations and Institute of Nursing Special Examinations for Career - Experienced
冬季休業 Winter Vacation	●	12月25日～1月5日 December 25 ~ January 5	
	1月15日～16日 January 15 ~ 16	●	大学入試センター試験 Examinations Administered by the College Entrance Examination Center
医学部一般入試前期日程 Faculty of Medicine General Entrance Examinations - Early-Phase Admission	●	2月25日～26日 February 25 ~ 26	
	3月12日～13日 March 12 ~ 13	●	医学部一般入試後期日程 Faculty of Medicine General Entrance Examinations - Late-Phase Admission
系統解剖体納骨式 Cinerary Ceremony	●	3月中旬 Mid March	
	3月24日 March 24	●	学位記授与式 Graduation Ceremony



# 講座 Departments

## 医学部 Faculty of Medicine

医 学 科 Institute of Medicine	
講 座 (20講座) Departments (Twenty Departments)	
基礎医学系 Basic Medical Science	
分子生命科学 Biomolecular Sciences	病因病態科学 Pathology and Microbiology
生体構造機能学 Anatomy and Physiology	社会医学 Social Medicine
臨床医学系 Clinical Medical Science	
内 科 学 Internal Medicine	産科婦人科学 Gynecology and Obstetrics
精神医学 Psychiatry	眼 科 学 Ophthalmology
小 児 科 学 Pediatrics	耳鼻咽喉科・頭頸部外科学 Otolaryngology, Head & Neck Surgery
一般・消化器外科学 Gastroenteology & General Surgery	放 射 線 医 学 Radiology
胸部・心臓血管外科学 Thoracic and Caradiovascular Surgery	麻 醉 ・ 蘇 生 学 Anesthesiology and Critical Care Medicine
整 形 外 科 学 Orthopedic Surgery	歯科口腔外科学 Dentistry & Oral Surgery
脳神経外科学 Neurosurgery	臨床検査医学 Laboratory Medicine
泌尿器科学 Urology	救 急 医 学 Emergency Medicine

看 護 学 科 Institute of Nursing	
講 座 (4講座) Departments (Four Departments)	
看護基礎科学 Basic Science for Nursing	母子看護学 Maternal & Pediatric Nursing
成人・老年看護学 Adult & Gerontological Nursing	地域・国際保健看護学 Community & International Health Nursing
寄 附 講 座 Contribution	
講 座 (3講座) Departments (Three Departments)	
人工関節学 Arthroplasty	非常災害医療学 Emergency Disaster Medicine
地域医療支援学 Community Medical Support	



基礎研究棟(手前)  
Basic Research Building (Front)  
臨床研究棟(奥)  
Clinical Research Building (Back)



慰靈碑  
Cenotaph



慰靈堂(納骨堂)  
Charnel House for Cadavers



# 教育課程 Curriculum

## 医学部 Faculty of Medicine

### 医学科 Institute of Medicine

医学部医学科カリキュラム概要（平成22年度入学生）Summary of Curriculum(as of April 2010)

1年次		2年次		3年次		4年次		5年次		6年次	
前期	後期	前期	後期	前期	後期	前期	後期	前期	後期	前期	後期
大学入門科目（医療入門Ⅰ） 医療入門Ⅱ・Ⅲ				ユニット1（地域医療） ユニット2（消化器） ユニット3（呼吸器） ユニット4（循環器） ユニット5（代謝・内分泌・腎・泌尿器） ユニット6（血液・腫瘍・感染症） ユニット7（皮膚・膠原） ユニット8（運動・感覚器）		ユニット8（運動・感覚器） ユニット9（精神・神経） ユニット10（小児・女性） ユニット11（救急・麻酔） ユニット12（社会医学・医療社会法制）		臨床実習		臨床実習 地域医療実習 関連教育病院実習	
主題科目				感染学・免疫学 肉眼解剖学Ⅰ・Ⅱ 微生物学 病理学		ユニット13（臨床入門）					
外国語科目				人体発生学 組織学 生化学 生理学Ⅰ・Ⅱ 薬理学							
情報処理科目											
医療人間学 医療心理学 生活医療福祉学 基礎生命科学		医療統計学 生活と支援技術									
細胞生物学Ⅰ・Ⅱ											
細胞生物学Ⅲ・Ⅳ											
				語学系選択科目，基礎系・臨床系選択科目						基礎系・臨床系選択科目	
										総括講義	

Phase I Phase II Phase III Phase IV Phase V

### 看護学科 Institute of Nursing

医学部看護学科カリキュラム概要（平成22年度入学生）Summary of Curriculum(as of April 2010)

1年次		2年次		3年次		4年次	
前期	後期	前期	後期	前期	後期	前期	後期
大学入門科目 情報処理科目		看護の機能と方法				看護の機能と方法	
外国語科目		ライフサイクルと看護				ライフサイクルと看護	
主題科目		臨床実習		主題科目		主題科目	
専門基礎科目		地域における看護				地域における看護	
臨床実習						専門基礎科目 助産コース	

教養教育科目 専門基礎科目 看護専門科目

## 大学院医学系研究科 Graduate School of Medical Science

### 博士課程 Doctoral Programs

専攻 Major	コース Course
医科学専攻 Program of Medical Science	基礎医学コース Basic Medical Science
	臨床医学コース Clinical Medical Science
	総合支援医科学コース Comprehensive Support Studies

### 修士課程 Master's Programs

専攻 Major	コース・専門領域 Course・Field
医科学専攻 Program of Medical Science	基礎生命科学系コース Basic Life Science
	医療科学系コース Medical Science
	総合ケア科学系コース Total Care Studies
看護学専攻 Program of Nursing Science	基礎看護学 Basic Nursing
	成人看護学 Adult Nursing
	母子看護学 Maternal & Pediatric Nursing
	老年看護学 Gerontological Nursing
	地域看護学 Community Health Nursing
国際看護学 International Health Nursing	



# 学生数等 Number of Students and Relevant Data

## 学生の定員及び現員 Admission Capacity and Enrollment

平成22年4月1日現在  
as of April 1, 2010

### 医学部 Faculty of Medicine

区分 Classification		専攻 Program	入学定員 Admission Capacity	収容定員 Total Capacity	1年次 1st year	2年次 2nd year	3年次 3rd year	4年次 4th year	5年次 5th year	6年次 6th year	合計 Grand Total
医学部 Faculty of Medicine	医学科 Institute of Medicine		106	586	112(45)	110(41)	90(36)	99(42)	94(40)	96(46)	601(250)
	看護学科 Institute of Nursing		60 10	260	60(56)	60(54)	72(70)	68(62)	-	-	260(242)
	計 Total		176	896	172(101)	170(95)	162(106)	167(104)	94(40)	96(46)	861(492)

### 大学院医学系研究科 Graduate School of Medical Science

区分 Classification		専攻 Program	入学定員 Admission Capacity	収容定員 Total Capacity	1年次 1st year	2年次 2st year	3年次 3st year	4年次 4st year	合計 Grand Total
大学院 Graduate School of Medical Science	博士課程 Doctoral Programs	医科学専攻 Program of Medical Science	30	120	38(16)	30(14)	28(12)	-	96(42)
		機能形態系専攻 Program of Functional Anatomy & Pathology			-	-	3(1)	16(7)	19(8)
		生体制御系専攻 Program of Bioregulation			-	1(1)	3(3)	26(14)	30(18)
		生態系専攻 Program of Human Ecology			-	-	-	8(6)	8(6)
	修士課程 Master's Programs	医科学専攻 Program of Medical Science	15	30	11(3)	16(9)	-	-	27(12)
		看護学専攻 Program of Nursing Science	16	32	13(12)	23(20)	-	-	36(32)
	計 Total			61	182	62(31)	70(44)	34(16)	50(27)

(注)平成20年度から、博士課程は、機能形態系、生体制御系、生態系の3専攻を、医科学専攻の1専攻に改組。

In doctoral programs, the 3 independent courses were reorganized into 1 program on April 1, 2008.

( )の数は、女子で内数 Note: Figures in ( ) designate numbers of women students of the total.

【 】の数は、看護学科3年次編入学定員で外数 Figures with 【 】 designate capacity for Advanced Standing Students; not included in totals.

## 入学志願者数及び入学者数 Number of Applicants and Matriculants

区分 Classification	年 Year	入学定員 Admission Capacity	入学志願者数 Applicants			入学者数 Matriculants					
			男 Male	女 Female	計 Total	男 Male	女 Female	計 Total			
医学部医学科 Institute of Medicine	平成17年 2005	95	383	266	649	52	43	95			
	平成18年 2006		342	204	546	57	38	95			
	平成19年 2007		274	181	455	51	44	95			
	平成20年 2008		330	213	543	56	39	95			
	平成21年 2009	100	337	227	564	62	38	100			
	平成22年 2010	106	326	225	551	63	43	106			
医学部看護学科 Institute of Nursing	平成19年 2007	60 (10)	16 (4)	139 (39)	155 (43)	6 (1)	54 (9)	60 (10)			
	平成20年 2008		29 (0)	286 (38)	315 (38)	2 (0)	58 (10)	60 (10)			
	平成21年 2009		21 (0)	226 (16)	247 (16)	6 (0)	54 (8)	60 (8)			
	平成22年 2010		19 (2)	224 (19)	243 (21)	4 (0)	56 (10)	60 (10)			
大学院医学系研究科 Graduate School of Medical Science	博士課程 Doctoral Programs	(医)	30	平成19年 2007	22 【1】	13	35 【1】	19 【1】	13	32 【1】	
				平成20年 2008	17	18	35	17	17	34	
				平成21年 2009	18	13	31	18	10	28	
				平成22年 2010	21 【1】	15	36 【1】	21 【1】	15	36 【1】	
	修士課程 Master's Programs	(医)	15	平成21年 2009	7	9	16	7	8	15	
				平成22年 2010	8	3	11	8	3	11	
			16	(看)	平成21年 2009	2	15	17	2	15	17
					平成22年 2010	1	10	11	1	10	11

(注)( )の数は、3年次編入学で外数 Note: Figures in ( ) designate numbers of Advanced Standing Students; not included in totals.

【 】の数は、国費留学生で内数 Note: Figures in 【 】 designate numbers of foreign student at government expense; included in totals

## 地区別及び県別（九州・沖縄）入学者数 Regional Distribution of Matriculants

区分 Classification	年度 Year	北海道 Hokkaido	東北 Tohoku	関東 Kanto	中部 Chubu	近畿 Kinki	中国 Chugoku	四国 Shikoku	九州・沖縄 Kyushu・Okinawa (Prefecture-Based)										外国 Foreign	高度 University Entrance Qualification Test	帰国 返国 Returnees	社会 人 Working Member of Society	進修 中 学生 Advanced Standing Students	合計 Total
									佐賀 Saga	福岡 Fukuoka	長崎 Nagasaki	熊本 Kumamoto	大分 Oita	宮崎 Miyazaki	鹿児島 Kagoshima	沖縄 Okinawa	計 Total							
医学部 Institute of Medicine	平成16年度 2004			8 (7)	3 (1)	3 (1)	6 (3)	2 (1)	20 (9)	18 (12)	16 (7)	6 (2)	1 (1)	3 (1)	4 (1)	2 (2)	70 (35)		3 (2)			95 (50)		
	平成17年度 2005	1 (1)		7 (2)	3 (2)	6 (3)	3 (2)	4 (3)	26 (15)	20 (7)	12 (3)	6 (2)		2 (2)	4 (1)	1	71 (30)				95 (43)			
	平成18年度 2006	1	1	7 (2)	6 (2)	14 (6)	6 (1)	3 (2)	23 (10)	11 (4)	13 (5)	5 (3)		2 (1)	2 (1)	1 (1)	57 (25)				95 (38)			
	平成19年度 2007			6 (2)	6 (1)	15 (9)	3	3 (1)	23 (12)	17 (13)	12 (5)	3 (1)		1		5	61 (31)		1		95 (44)			
	平成20年度 2008			4 (2)	4 (1)	10 (4)		1	28 (13)	28 (13)	13 (3)	2 (1)			3 (2)	2	76 (32)				95 (39)			
	平成21年度 2009	1		4 (1)	2	4 (2)	5 (2)	5 (1)	23 (8)	36 (20)	7 (2)	2			1	7 (2)	78 (32)		1		100 (38)			
	平成22年度 2010			4 (1)	1	7 (4)	4 (1)	2	21 (8)	38 (19)	18 (7)	2 (2)	3	1	1	3 (1)	87 (37)		1		106 (43)			
医学部 看護学科 Institute of Nursing	平成18年度 2006								20 (20)	28 (24)	6 (5)	3 (3)	1 (1)	1 (1)	2 (2)		61 (56)			1 (1)	9 (9)	71 (66)		
	平成19年度 2007						1 (1)	23 (18)	28 (28)	2 (2)	2 (1)	1 (1)	2 (2)			58 (52)			1 (1)	1 (1)	70 (63)			
	平成20年度 2008							25 (24)	15 (15)	9 (8)	2 (2)	2 (2)	2 (2)	4 (4)		59 (57)			1 (1)	10 (10)	70 (68)			
	平成21年度 2009			1 (1)				24 (20)	18 (18)	10 (9)	2 (2)			2 (1)	3 (3)		59 (53)				8 (8)	68 (62)		
	平成22年度 2010				1 (1)		1 (1)	1 (1)	19 (19)	23 (20)	2 (2)	6 (6)	1 (1)	1 (1)	3 (3)		55 (52)			2 (1)	10 (10)	70 (66)		

(注) の数値は、女子で内数 Note: Figures in ( ) designate numbers of women students of the total.

## 奨学生数 Number of Scholarship Students

平成22年3月1日  
as of March 1, 2010

区分 Classification		日本学生支援機構 Japan Student Services Organization			
		第一種 Loan-Cat. 1	第二種 Loan-Cat. 2	併用 Loan-Cat. 1 & 2	計 Total
医学部 Faculty of Medicine	1年次 1st year	44	46	(14)	90
	2年次 2nd year	42	69	(17)	111
	3年次 3rd year	35	71	(13)	106
	4年次 4th year	39	59	(10)	98
	5年次 5th year	16	29	(11)	45
	6年次 6th year	17	33	(11)	50
	計 Total	193	307	(76)	500
大学院 医学系研究科 Graduate School of Medical Science	1年次 1st year	6	2	(0)	8
	2年次 2nd year	11	6	(3)	17
	3年次 3rd year	5	1	(0)	6
	4年次 4th year	3	2	(1)	5
	計 Total	25	11	(4)	36

(注) の数値は、併用貸与該当者数で内数

Note: Figures in ( ) designate numbers of recipients of both categories; included in totals.

## 医学部卒業生数 Number of Graduates

### 医学科 Institute of Medicine

区分 Classification	卒業生数 Graduates		
	男 Male	女 Female	計 Total
昭和58年～平成16年度 1983～2004	1,384	711	2,095
平成17年度 2005	46	48	94
平成18年度 2006	52	40	92
平成19年度 2007	41	50	91
平成20年度 2008	56	42	98
平成21年度 2009	39	47	86
計 Total	1,618	938	2,556

### 看護学科 Institute of Nursing

区分 Classification	卒業生数 Graduates		
	男 Male	女 Female	計 Total
平成8年～平成16年度 1996～2004	13	603	616
平成17年度 2005	2	67	69
平成18年度 2006	4	63	67
平成19年度 2007	0	62	62
平成20年度 2008	3	68	71
平成21年度 2009	6	67	73
計 Total	28	930	958

## 学位授与者数 Number of Doctors of Medical Science/Master of Medical Science/Masters of Nursing Science Conferred

区分 Classification	博士（医学） Doctor of Medical Science						合計 Grand Total	修士（医科学） Master of Medical Science			修士（看護学） Master of Nursing Science		
	課程博士 Course work included			論文博士 Thesis only; no course work				男 Male	女 Female	計 Total	男 Male	女 Female	計 Total
	男 Male	女 Female	計 Total	男 Male	女 Female	計 Total							
昭和62～平成16年度 1987～2004	147	27	174	169	36	205	379	8	5	13	8	82	90
平成17年度 2005	6	3	9	11	1	12	21	3	6	9	1	6	7
平成18年度 2006	6	5	11	9	5	14	25	9	5	14	0	10	10
平成19年度 2007	4	4	8	12	0	12	20	10	9	19	2	15	17
平成20年度 2008	11	10	21	3	6	9	30	8	8	16	3	9	12
平成21年度 2009	21	2	23	6	1	7	30	6	9	15	2	11	13
計 Total	195	51	246	210	49	259	505	44	42	86	16	133	149



基礎実習棟  
Basic Science Laboratory Building



動物慰霊碑  
Monument for Animals Sacrificed in Experiments



## 医学部附属地域医療科学教育研究センター Center for Comprehensive Community Medicine

本センターは、地域の医療サービス・福祉・健康生活の充実を目指す地域医療科学の教育研究を行うことを目的とします。情報化と標準化による住民本位の地域医療連携モデルの作成と実現、高齢者・障害者に対する生活自立支援などの教育研究を通じて、包括的な地域医療の発展に貢献する人材育成を目標としています。本センターは、医療教育学、情報科学、福祉学などの専任教員と関連分野の教員により構成される本格的な包括医療の教育研究を目指すユニークなセンターとして、全国で初めて設置されたものであり、その成果を、日本全国・近隣アジア諸国へ発信しています。

### 医療連携システム部門

Section of Clinical Cooperation System

地域住民のための医療情報の共有化  
医療機関の経営基盤強化  
医療の質的向上

### 福祉健康科学(社会生活行動支援)部門

Section of Physical and Behavioral Support System

高齢者・障害者の自立・介護支援における生活・心理学的支援  
生活障害とテクノエイドの開発と評価  
高齢者・障害者の生活支援と環境

### 地域包括医療教育部門

Section of Medical Education

地域包括医療基本教育プログラム  
医療従事者再教育プログラム  
卒前卒後臨床研修プログラム  
医療教育教材



地域包括医療教育部門  
Section of Medical Education



福祉健康科学(社会生活行動支援)部門  
Section of Physical and Behavioral Support System



医療連携システム部門  
Section of Clinical Cooperation System



## 医学部附属先端医学研究推進支援センター Center for Advanced Medical Research

本センターは医学部と附属病院における研究推進・教育研究支援と学内外への情報発信を目的に平成19年4月に開設されました。本センターには研究推進部門と研究支援部門の二つの部門が配置されており、前者では主に先端的医学研究の推進を、後者では研究技術の支援及び教育と研究関連情報の収集と周知を行っています。研究支援部門の具体的な業務としては、機器の管理・運営、研究支援(DNA シークエンス、フローサイトメトリー、ソーター、組織解析、発生工学、統計処理など)、研究関連情報の収集処理、知的財産管理、機器取り扱いに関する教育などを行っています。また、教育研究支援室を配置し、教育研究に関する支援業務を行っています。

Center for Advanced Medical Research was established in April 2007 with the aim of promoting research and education at Saga Medical School Hospital and the Faculty of Medicine. As well as encouraging research internally, the center firmly adheres to a policy of collaboration and information sharing, both domestically and internationally.

The Center consists of two main sections: Medical Research and Research Support.

The main focus of the Medical Research Section is to promote and encourage developments in advanced medicine, whilst the Research Support Section aims to provide state of the art technological support for researchers. The Research Support Section also facilitates knowledge sharing of research and developments, aiming to keep our staff up-to-date with new breakthroughs in the medical field and also to keep other institutions aware of our own progress within the faculty of medicine.

Other duties conducted by the Research Support Section are as follows: administration and management of equipment, DNA sequencing, flow cytometry, histological analysis, gene engineering, data processing, gathering and processing of data related to research, management of intellectual property and training programs for new equipment. The Center also has a full educational support team in place to help researchers improve their learning strategies and fine tune their research skills.



# 医学部附属病院 Saga University Hospital (The Medical School Hospital)

**病院理念**  
Hospital Basic Principle  
患者・医師に選ばれる病院を目指して  
Aiming to the preferred hospital for both patients and doctors

**病院目標**  
Goals of Hospital  
地域医療への貢献  
Contribution to Community Medicine  
良き医療人の養成  
Training top class medical professionals  
高度医療技術の開発研究  
Development research of advanced medical technologies



**病床数**  
No. of Beds  
604床  
604Beds

<b>診療科等</b> Clinical Department	膠原病・リウマチ内科 Rheumatology	呼吸器内科 Respiratory Diseases	神経内科 Neurology	血液内科 Hematology	循環器内科 Cardiology	腎臓内科 Nephrology
	消化器内科 Gastroenterology	肝臓・糖尿病・内分泌内科 Hepatology, Diabetology and Endocrinology	皮膚科 Dermatology	一般・消化器外科 General & Gastrointestinal Surgery	呼吸器外科 General Thoracic Surgery	心臓血管外科 Cardiovascular Surgery
	脳神経外科 Neurosurgery	整形外科 Orthopedic Surgery	泌尿器科 Urology	形成外科 Plastic & Reconstructive Surgery	放射線科 Radiology	リハビリテーション科 Rehabilitation Medicine
	精神神経科 Neuropsychiatry	小児科 Pediatrics	麻酔科蘇生科 Anesthesiology & Clinical Care Medicine	産科婦人科 Gynecology & Obstetrics	眼科 Ophthalmology	耳鼻咽喉科 Otolaryngology, Head & Neck Surgery
	地域包括緩和ケア科 Palliative Care	歯科口腔外科 Dentistry & Oral Surgery	救急科 Emergency Medicine	総合診療科 General Medicine		

<b>中央診療施設等</b> Central Clinical Facilities	検査部 Clinical Laboratory	手術部 Surgical Center	放射線部 Radiology Center	材料部 Central Supply Center	救命救急センター Emergency Care Center	総合診療部 General Medicine
	集中治療部 Intensive Care Unit	輸血部 Blood Transfusion Center	病理部 Pathology	光学医療診療部 Endoscopy Center	医療情報部 Medical Informatics	先進総合機能回復センター Advanced Comprehensive Functional Recovery Center

<b>横断的診療班</b> Traversing Clinical Care Teams	褥瘡対策班 Pressure Ulcer Care Team	緩和ケア診療班 Palliative Care Team	周産母子部(分娩室・NICU) Perinatal Care Center	人工透析室 Hemodialysis Unit	がんセンター Cancer Center	
	外来化学療法室 Out-patient Chemotherapy Room	口腔ケアサポート班 Oral Care Support Team	栄養サポート班 Nutrition Support Team	輸血療法室 Blood Transfusion Team	臨床腫瘍班 Clinical Oncology Team	脳卒中診療班 Stroke Care Team

**薬剤部**  
Pharmacy

**看護部**  
Nursing

<b>診療支援部門</b> Clinical Support Section	医療安全管理室 Safety Management Section	地域医療連携室 Community Healthcare Coordination Section	治験センター Clinical Trial Center	MEセンター Medical Engineering Center	卒後臨床研修センター Graduate Medical Education Center
	診療記録センター Medical Record Center	画像情報処理サービスセンター Image Information Processing Center	栄養管理部 Nutrition Administration Section	Aiセンター Autopsy Imaging Center	



病院 Hospital



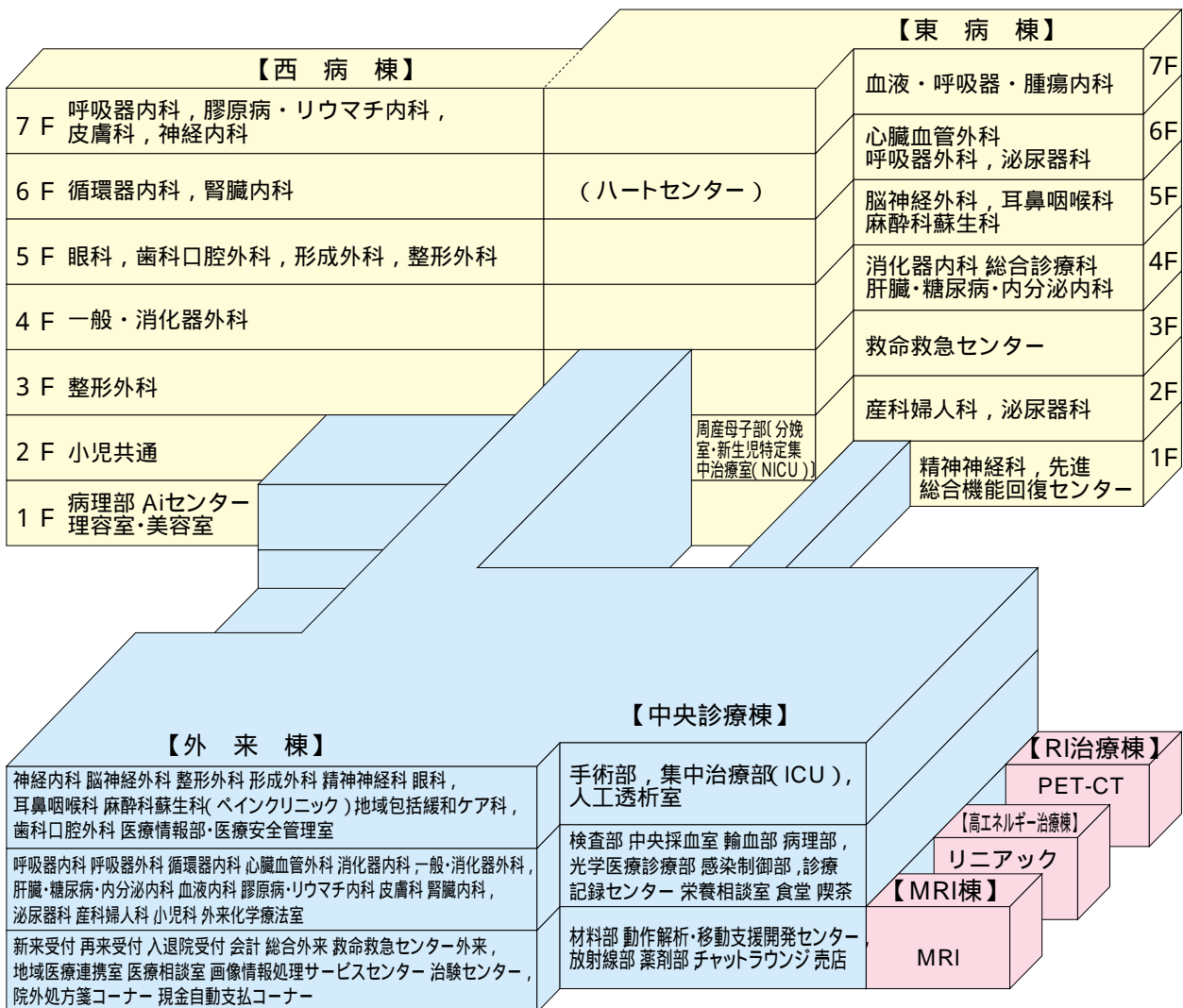
病院案内 Hospital Guide



病院玄関ホール  
Entrance Hall



院内学級  
Special Education Support Programs



正面玄関

## 診療状況 Clinical Activities

### 入院及び外来患者数 Number of Patients

入・外別	区分 Classification	年度 year	平成12年度 2000	平成13年度 2001	平成14年度 2002	平成15年度 2003	平成16年度 2004	平成17年度 2005	平成18年度 2006	平成19年度 2007	平成20年度 2008	平成21年度 2009
		Inpatients 入院	患者延数 total	人	196,112	195,156	194,755	187,598	197,669	194,437	188,067	189,380
一日平均患者数 Daily Average			537	535	534	513	542	533	515	517	523	519
病床稼働率 Rate of Beds Occupied			89.5%	89.1%	88.9%	83.9%	88.8%	87.8%	85.3%	85.7%	86.6%	85.9%
Outpatients 外来	新来患者数 First-time	人	16,244	16,195	16,216	15,232	15,832	15,898	18,113	17,396	17,635	17,121
	再来患者数 Second-time & subsequent		163,887	168,004	168,314	160,717	155,977	163,851	169,917	169,793	171,875	176,935
	患者延数 Total		180,131	184,199	184,530	175,949	171,809	179,749	188,030	187,189	189,510	194,056
	一日平均患者数 Daily Average		735	752	753	715	707	737	767	764	780	802

### 臨床検査件数 Number of Clinical Examinations

平成21年度  
in 2009

検査分類 Classification	項目数 Items	検査分類 Classification	項目数 Items	検査分類 Classification	項目数 Items
臨床化学検査 Biochemistry	1,739,932	病理・細胞診検査 Pathology	10,861	輸血検査 Blood transfusion	14,665
血液検査 Hematology	306,880	生理機能検査 Physiology Function	18,272		
微生物検査 Microbiology	39,641	外注検査 Outsourcing exam.	41,451	計 Total	2,171,702

### 中央採血室採血患者数及び輸血血液製剤使用量 Number of Venepuncture and Blood Transfusion

平成21年度  
in 2009

採血患者数 Number of Venepuncture (人)	赤血球濃厚液 RCC-LR (単位)	新鮮凍結血漿 Fresh Frozen Plasma (単位)	濃厚血小板 Platelet Concentrate (単位)	その他の血液製剤 Other Blood Product (単位)	自己血輸血 Autologous Transfusion (単位)
52,026	7,343	4,650	11,880	0	846



遠隔支援手術ロボット  
da Vinci S



PET-CT



多軸血管撮影装置  
Artis zeego

手術件数 Number of Operations

年度 year	平成12年度 2000	平成13年度 2001	平成14年度 2002	平成15年度 2003	平成16年度 2004	平成17年度 2005	平成18年度 2006	平成19年度 2007	平成20年度 2008	平成21年度 2009
件数 Points	4,180	4,157	4,071	4,095	4,199	4,477	4,683	4,909	5,149	5,358

X線撮影及び透視件数 Number of Radiographs and Fluoroscopies 平成21年度  
in 2009

区分 Classification	患者数 Patients	撮影件数 CT Radiographs	透視件数 Fluoroscopy	M R I 件数 MRI	件数計 Total
入院 Inpatients	33,510	33,358	1,171	2,247	36,776
外来 Outpatients	46,679	43,889	931	4,853	49,673
計 Total	80,189	77,247 (14,292)	2,102	7,100	86,449

(注)( )の数は、撮影件数で内数  
Note: Figures in ( ) represent numbers of X-ray shots taken ; they are included in totals.

分娩件数 Number of Deliveries 平成21年度  
in 2009

分娩件数 Number of deliveries	180	
単胎 singleton pregnancies	170	
双胎 twin pregnancies	5	
22週以降の死産 stillbirths < 22 weeks	8	
帝王切開件数 Number of Caesarian sections	74	
出生時体重 Body weights at birth	1000g未満	1
	1000g以上1500g未満	4
	1500g以上2500g未満	39
	2500g以上4000g未満	133
	4000g以上	3
出生時妊娠週数 Gestational ages at delivery	30週未満	3
	30週以上37週未満	41
	37週以上42週未満	136
	42週以上	0



チャットラウンジ  
Chat Lounge



テラス  
terrace

調剤薬処方枚数・件数・剤数 Number of Prescription Orders 平成21年度  
in 2009

区分 Classification	枚数 Sheets	件数 Prescriptions	品目数 items	剤数 Deses
入院 Inpatients	131,914	197,439	303,964	1,739,745
外来 Outpatients	4,144	30,406	41,420	478,931
計 Total	136,058	227,845	345,384	2,218,676
院外処方箋 Prescription for outside pharmacy	90,396	-	-	-

区分 Classification	枚数 Sheets	調製本数 Preparation number	剤数 Deses
抗癌剤調製 anticancer agent	2,594	5,011	24,616
I V H調製 IVH	2,589	2,591	13,442

区分 Classification	品目数 items	件数 Prescriptions	調製本数 Preparation number
院内製剤 drug in a hospital	92	398	5,565

区分 Classification	確認総数	持参患者数
持参薬確認 Bringing medicine confirmation	10,143	5,414

病理解剖件数 Number of Autopsies 平成21年度  
in 2009

死亡患者数 Hospital Deaths	病理解剖件数 Autopsies	剖検率 Percentage	死産児解剖数 Stillbirths	受託解剖数 Autopsies of Outdoor Patients
人 298	件 45	% 15.1	件 (6)	件 0

(注)( )の数は、病理解剖件数で内数  
Note: Figure in ( ) designates no. autopsied; included in Autopsies.



小児病棟  
プレイルーム  
Play Room in Pediatric ward



# 附属図書館医学分館 The Medical Library

## 施設

Facilities

総延面積 1,769㎡  
Total Floor Space 1,769

閲覧座席 136席  
No. of Seats 136

開館時間  
Hours open

通常 月 - 木 9:00 - 21:00  
Regular Mon.-Thu. 21:00 - 9:00 (無人開館)  
Open, self-monitored

金 9:00 - 21:00  
Fri. 21:00 - 10:30 (無人開館)  
Open, self-monitored

土・日・祝日 10:30 - 18:30  
Sat.-Sun. Holiday

各季休業期間 月 - 木 9:00 - 17:15  
During Vacations Mon.-Thu. 17:15 - 9:00 (無人開館)  
Open, self-monitored

金 9:00 - 17:15  
Fri.

## 利用状況 Utilization

平成21年度  
in 2009

開館日数 Total Days Open	330 days
入館者数 Visitors	183,973 Persons
貸出冊数 Books & Journals Checked Out	12,601 Vols. & titles
学外文献複写 Copy Service	4,283 items
情報検索利用件数 Total Search Count	265,306 items

## 電子ジャーナル Electronic Journal

平成21年度  
in 2009

利用可能数 Available number	5,537 titles
---------------------------	--------------

## 蔵書数 Library Collections

平成22年3月31日現在  
as of March 31, 2010

区分 Classification	図書 Books			雑誌 Journals		
	和文 Japanese	欧文 Foreign	計 Total	和文 Japanese	欧文 Foreign	計 Total
専門教育関係 Medical Education	38,062 vols	32,831 vols	70,893 vols	874 titles	923 titles	1,797 titles
一般教育関係 General Education	25,325	10,834	36,159	147	73	220
計 Total	63,387	43,665	107,052	1,021	990	2,001

## 図書・雑誌受入数 Books and Journals Acquired

平成21年度  
in 2009

区分 Classification	図書 Books			雑誌 Journals		
	和文 Japanese	欧文 Foreign	計 Total	和文 Japanese	欧文 Foreign	計 Total
専門教育関係 Medical Education	1,399 vols	541 vols	1,940 vols	521 titles	156 titles	677 titles
一般教育関係 General Education	225	3	228	23	0	23
計 Total	1,624	544	2,168	544	156	700



附属図書館医学分館 The Medical Library



図書館内部 Library (interior)



## 保健管理センター分室 Health Administration Center

保健管理センターは学生をはじめとする大学関係者の健康維持を目的として前身の佐賀医科大学時代の平成9年度に設置された。平成15年10月佐賀大学と統合後は佐賀大学保健管理センター分室として、専任の医師、看護師に加えカウンセラーを含む学校医の応援を受け、平成17年7月から外部カウンセラー及び平成18年1月から産業保健師も加わっている。身体面と精神面の両方から大学関係者の健康維持をバックアップするために、健康診断をはじめ精神的な面からも種々の相談やカウンセリングに応じている。これらに加え、各種ワクチン接種、結核検診、大学生によるピアサポート活動における地域へのHIV/STI教育への参加にも取り組んでいる。利用者は学生を中心に月平均150人前後を数えており、今後も活動をさらに充実させる予定である。

Ten years has passed since the Saga Medical School Health Administration Center was instituted at the beginning of the academic year 1997-98 and now it is named the Saga University Faculty of Medicine Health Administration Center. Its primary objective is to maintain and improve the general health of the students and staff of the faculty.

The staff consists of a full-time internist, a nursing professional, a counselor and an independent counselor not connected to the faculty, who joined the staff in July 2005. The Center is always ready to lend support to the faculty staff and students, whether the need be mental or physical ; it provides a range counseling services as well as conducting health check-ups.

The Center has the following mandate : providing vaccination campaigns for diseases including tuberculosis and promoting public service campaigns for HIV / STI education based on a peer support approach by students. It so far serves an average 150 people per month, mostly students, and is determined to continue to provide health advice and knowledge to the college community on a broader and more needs-specific basis.

### 利用内訳 Number of visitors

区分 Classification	年度 Year	平成9～13年度 1997～2001	平成14年度 2002	平成15年度 2003	平成16年度 2004	平成17年度 2005	平成18年度 2006	平成19年度 2007	平成20年度 2008	平成21年度 2009
カウンセリング		130	94	95	87	234	303	497	471	475
病院紹介		233	74	47	80	76	82	88	126	124
応急処置		3,126	582	449	768	837	698	796	928	952
休養		227	41	25	21	44	69	133	84	88
健康相談		635	77	38	103	236	249	147	212	369
身体測定		1,481	319	350	608	1,003	1,049	1,036	814	902
その他		774	334	239	892	330	302	391	156	177
延べ利用者数		6,606	1,521	1,243	2,559	2,760	2,752	3,088	2,791	3,087
予防接種		7,967	2,237	2,948	3,005	3,881	3,456	4,356	4,872	5,283
診断書発行		1,268	147	193	258	468	385	446	468	565





## 生物資源開発部門 Division of Laboratory Animal Science

### 施設 Facilities

総延面積 Total Floor Space 3,151㎡ 3,151

### 利用者数 Users

平成21年度  
in 2009

延人数 Total	10,559 (1,674)	人 Persons
一日平均人数 Daily Average	29 (5)	

( ) の数は、大学院生で内数

Figures in ( ) designate numbers of Graduate School of Medical Science Students.



動物実験施設  
Center for Laboratory Animals

R I 実験施設  
RI Research Center

フロア	区 域	室 名 (数)	主 な 設 備
3階	感染実験動物区域	感染動物飼育室(4), 培養室, 前室, 準備室, 感染洗浄室	大型オートクレーブ(2), 自動ケージウォッシャー, アイソレーションラック(2), バイオクリーンカプセルユニット(2), 安全キャビネット
	有害実験区域	有害物質実験飼育室(2), 有害物質実験室	ドラフト排気装置, 安全キャビネット(2), セーフティラック(6)
	清浄飼育区域	マウス飼育室(9), 処置室(2), 器材室	ラミネーターラック(30), 自動給水減圧装置(7), 局所排気装置, 動物用電子天秤
	一般飼育区域	コンベンショナルマウス飼育室, コンベンショナルラット飼育室, ラット分離室, 行動観察室, コンベンショナル処置室	ウサギ用自動水洗飼育装置(12), 自動給水減圧装置
2階	洗浄・滅菌区域	洗浄室, 器材室	大型オートクレーブ, 自動ケージウォッシャー
	SPFバリアー区域	SPFマウス飼育室(2), SPFラット飼育室(2), 処置室, 前室, 準備室	ラミネーターラック(7), クリーンラック(5), エアシャワー, 飲料水滅菌装置, 大型オートクレーブ, 小型オートクレーブ, オゾン滅菌装置, 乾熱滅菌装置
	クリーン区域	クリーンマウス飼育室(3), クリーンラット飼育室(2)	ラミネーターラック(9), クリーンラック(2), 紫外線殺菌ロッカー
	清浄飼育区域	ラット飼育室(6), 処置室, 器材室	ラミネーターラック(12), ラット用自動水洗飼育装置(4), ラット用代謝ケージ(25), 局所排気装置, 動物用電子天秤
	一般飼育区域	ネコ飼育室, サル飼育室(3), 手術室, 準備室, 飼料室	ラミネーターラック(2), ウサギ用自動水洗飼育装置(10), 自動給水減圧装置(2), 液体室素発生装置, 液体室素コンテナ, 製氷機
教育・研究区域	施設長室, 准教授室, 実験室(2)	正立顕微鏡, 倒立顕微鏡(2), 実体顕微鏡(2), マイクロマンipレーター, クリーンベンチ, CO <sub>2</sub> インキュベーター, マイクロピペット・ブラー, ドラフト排気装置	
1階	中型動物区域	中型動物飼育室(2), 予備飼育室(3), イヌ飼育室(2), 回復室, 検疫飼育室, 器材室	イヌ用水洗架台(7), 中動物用ベン(2), 自動給水減圧装置(2)
	処置・X線区域	X線手術室, 手術室, 予備室(2)	手術台(4), 無影灯(4)
	動物受入区域	検収室, 検査室	実習用顕微鏡, ヘマトクリット遠心機
	管理区域	管理事務室, 更衣室, シャワー室, 洗濯室, 保存室, 倉庫, 電気室, 機械室	プロジェクター, 空調監視装置, 洗濯機(4), 乾燥機(4), 排水処理滅菌装置, 固液分離器



電子顕微鏡  
Electron microscope

DNAシーケンサー  
DNA sequencer



## 放射性同位元素利用部門 Division of Radioactive Compound Utility

## 施設 Facilities

総延面積 Total Floor Space 1,257m<sup>2</sup> 1,257

利用状況 平成21年度 in 2009

1. 登録者数 Enrollment 54人 54      3. 共同利用機器数 Total Instruments 94台 94  
 2. 年間延利用者数 Total user-years 1,068人 1,068

フロア	系 統	室 名	主 な 設 備
2階	RI一般系統	生化学実験室 1, 生化学実験室 2, 準備器材室, 培養室, 無菌室, 器材洗浄室, 動物実験室, 組織実験室, ミクロトーム室	ドラフトチェンバー, ゲルドライヤー, 卓上形分離用超遠心機, ラジオクロマトアナライザーシステム, 分光光度計, クリーンベンチ, 炭酸ガス細胞培養装置, 純水製造装置, 超低温槽, マイクロスライサー
	RI飼育室系統	RI飼育室, 動物洗浄室	RI動物飼育フード
	学生実験室系統	学生実験室兼低レベルRI生理化学実験室, 低レベルRI細胞実験室, 低レベルRI生理化学実験室	ドラフトチェンバー, 冷蔵ショーケース, 顕微鏡, トランスイルミネーター, エレクトロポーションシステム, フォトドキュメンテーションシステム, 電子天秤, クリーンベンチ, 炭酸ガス細胞培養装置, 微量高速遠心機, 低速冷却遠心機
	測定室 2系統	測定室 2	バイオ・イメージングアナライザー, 液体シンチレーションカウンター, フィルムレコーダー
1階	アイオデネーション室系統	アイオデネーション室	ドラフトチェンバー, キュリーメーター, 微量高速遠心機
	RI一般系統	暗室, 測定室 1, 汚染検査室, シャワー室	自動現像機, トランスイルミネーター, ペータプレート, オートガンマカウンター
	RI貯蔵室系統	RI貯蔵室, 廃棄物保管庫	
	放射線照射室	放射線照射室	ガンマ線照射装置 (137Cs)
	P2実験室系統	低温室 1, DNA測定室, P2-RI実験室, 洗浄室 1	製氷機, 微量高速遠心機, 遺伝子増幅装置, ドラフトチェンバー, 安全キャビネット, 炭酸ガス培養装置, PCR, 低速冷却遠心機, 純水製造装置, オートクレーブ
P3実験室系統	P3-RI実験室, エアロック室, 更衣室	安全キャビネット, オートクレーブ	

## 機器分析部門 Division of Instrumental Analysis

## 施設 Facilities

総延面積 Total Floor Space 124m<sup>2</sup> 124

利用状況 平成21年度 in 2009

1. 登録者数 Enrollment 206人 206      3. 共同利用機器数 Total Instruments 134台 134  
 2. 延べ利用者数 Total user-years 24,563人 24,563      4. 共同利用室数 Total Rooms 21室 21

系	主 要 機 器
電子顕微鏡系	透過型電子顕微鏡, 走査型電子顕微鏡, 切断装置, 乾燥機, ウルトラマイクロトーム
細胞解析系	細胞自動解析装置, 自動細胞分取解析装置
光学顕微鏡系	デジタル蛍光顕微鏡, レーザー蛍光顕微鏡, 一体型蛍光顕微鏡, クライオスタット
分析機器系	ガスクロマトグラフ, HPLC, 遠心機, 自記分光光度計, 分光蛍光光度計, 原子吸光分光光度計, デンシトメーター, コンセントレーター, 紫外可視分光解析システム, 凍結真空乾燥機, 電子天秤
DNA研究系	DNAシーケンサー, エレクトロポレーションシステム, PCR, プラスミド自動分離装置, パルスフィールド電気泳動装置, キャピラリー電気泳動装置, ゲル撮影装置
蛋白質研究系	全自動アミノ酸分析システム, B-Acore, 精製クロマトグラフィシステム, 質量分析機
工 作 系	フライス盤等各種工作機器
細胞培養系	クリーンベンチ, インキュベーター, 細胞計数装置, 恒温振とう器, 卓上型遠心機
滅菌系	乾熱滅菌器, オートクレーブ
蒸留水系	蒸留水製造装置, 超純水製造装置
そ の 他	pHメーター, 電子天秤, 超低温槽, バイオフィリーザー, 製氷機, セミナー室, 液晶プロジェクター, スクリーン, ノートパソコン



## 関連教育病院 Affiliated Teaching Hospital

### 関連教育病院に関する協定書の締結施設

施設名
地方独立行政法人佐賀県立病院好生館

### 臨床医学教育実習に関する協定書の締結施設

施設名	施設名
独立行政法人国立病院機構肥前精神医療センター	池田内科医院
佐賀社会保険病院	中西内科
医療法人高邦会高木病院	独立行政法人国立病院機構長崎医療センター
医療法人祐愛会織田病院	小城市民病院
佐賀市立国民健康保険三瀬診療所	さとう泌尿器科
医療法人智仁会佐賀リハビリテーション病院	南里泌尿器科医院
財団法人健和会大手町病院	医療法人財団池友会福岡和白病院
独立行政法人国立病院機構佐賀病院	社会福祉法人恩賜財団済生会唐津病院
医療法人徳洲会福岡徳洲会病院	ロコメディカル江口病院
唐津赤十字病院	医療法人社団敬愛会佐賀記念病院
福田内科医院	佐賀市立富士大和温泉病院
山口クリニック	唐津市立唐津市民病院さたはた
力武クリニック	医療法人同愛会副島病院
永江内科小児科医院	医療法人雪ノ聖母会聖マリア病院
神崎市国民健康保険脊振診療所	陣内内科・小児科クリニック
医療法人大和正信会ふじおか病院	SAGA なんでも相談クリニック
坂本内科医院	医療法人ひらまつ病院
ひさのう循環器科内科	

### 佐賀大学医学部臨床医学教育実習協力病院等運営協議会医療施設一覧

臨床医学教育実習協力病院等医療施設名
佐賀大学医学部附属病院
地方独立行政法人佐賀県立病院好生館
佐賀社会保険病院
多久市立病院
唐津赤十字病院
社会福祉法人恩賜財団済生会唐津病院
独立行政法人国立病院機構佐賀病院
独立行政法人国立病院機構肥前精神医療センター
独立行政法人国立病院機構嬉野医療センター
佐賀市立富士大和温泉病院
独立行政法人国立病院機構東佐賀病院



地方独立行政法人佐賀県立病院好生館  
Koseikan Prefectural Hospital



## 科学研究費補助金採択状況 Grant-in-Aid for Scientific Research

平成16年度～平成21年度 2004 - 2009

年 度 Fiscal Year	件 数 Number	交 付 額 Amount
平成16年度 2004	80	135,900 千円 × 1,000 yen
平成17年度 2005	84	150,614
平成18年度 2006	81	179,050
平成19年度 2007	84	201,440
平成20年度 2008	65	157,497
平成21年度 2009	61	143,880

平成22年度 2010

平成22年 4月23日現在  
as of April 23, 2010

研 究 種 目 Classification	内定件数 Number of Grants	配 分 予 定 額 Amount
特定領域研究 Grant-in-Aid for Scientific Research Areas of High priority	3	15,000 千円 × 1,000 yen
基盤研究 (A) Grant-in-Aid for Scientific Research(A)	1	10,010
基盤研究 (B) Grant-in-Aid for Scientific Research(B)	3	24,050
基盤研究 (C) Grant-in-Aid for Scientific Research(C)	40	52,910
挑戦的萌芽研究 Grant-in-Aid for Exploratory Research	3	2,800
若手研究 (A) Research by junior staff (A)	1	5,460
若手研究 (B) Research by Junior Staff (B)	16	25,740
奨励研究 Grant-in-Aid for Encouragement of Scientists	3	2,600
研究活動スタート支援 Grant-in-Aid for Encouragement of Scientists	1	1,261
計 Total	71	139,831





## 国際交流 International Exchange

### 外国人留学生数 Number of Foreign Students

平成22年 4月1日現在  
as of April 1, 2010

区分 Classification 国及び地域名 Country or Region	大学院 Graduate school		研究生 Research Student		計 Total
	国費 Government	私費 Private	国費 Government	私費 Private	
中国 China	3 (0)	4 (3)			7 (3)
インドネシア Indonesia		4 (4)			4 (4)
マレーシア Malaysia		1 (0)			1 (0)
計 Total	3 (0)	9 (7)			12 (7)

非常勤講師等宿泊施設（思誠館）  
Guest House

(注) ( ) の数は、女子で内数

Note : Figures in ( ) designate numbers of women students of the total.

### 国際交流協定締結大学等 Universities with Cooperative Agreements

締結大学等名 University	国名 Country	締結年月日 Date	内容 Content
南昌大学医学院 Nanchang University Medical College	中国 China	平成5年2月22日 February 22, 1993	学生交流, 研究者交流 医学資料・出版物の交換
大連医科大学 Dalian Medical University	中国 China	平成10年10月29日 October 29, 1998	学生交流, 研究者交流, 研究協力 医学資料・出版物の交換
第四軍医科大学 The 4th Military Medical University	中国 China	平成12年10月31日 October 31, 2000	学生交流, 研究者交流 医学資料・出版物の交換
ハサヌディン大学 Hasanuddin University	インドネシア国 Indonesia	平成13年1月29日 January 29, 2001	学生交流, 研究者交流, 研究協力 医学資料・出版物の交換
ハワイ大学ジョン・A・バーンス医学部 University of Hawaii, JABSON	アメリカ合衆国 U.S.A	平成14年2月14日 February 14, 2002	学生交流

### ハワイ大学医学部学生との国際交流活動 International Exchange Program with University of Hawaii, Medical Students

	受入学生数 Number of overseas students	派遣学生数 Number of student studying abroad
	期間 Dates	
平成16年度 2004	6人	8人
	6月19日～7月9日 (21日間) 21 days	
平成17年度 2005	6人	-
	6月27日～7月15日 (19日間) 19 days	
平成18年度 2006	4人	8人
	6月18日～7月7日 (20日間) 20 days	
平成19年度 2007	4人	9人
	6月10日～6月23日 (14日間) 14 days	
平成20年度 2008	4人	8人
	7月6日～7月19日 (14日間) 14 days	
平成21年度 2009	4人	6人
	7月12日～7月25日 (14日間) 14 days	

学部長を表敬訪問するハワイ大学学生  
Medical students of University of Hawaii paid a courtesy call to Deanハワイ大学学生によるPBL(Problem Based Learning)風景  
A group of medical students of University of Hawaii are doing PBL.



# 土地及び建物 Land and Buildings

面積 敷地面積 235,424.35㎡  
Area Land Area

建物面積 94,376㎡  
Building Area

建物名称 Name of Building	建物階数 Floor	延面積 Total Area	建設年度 Completion Year	建物名称 Name of Building	建物階数 Floor	延面積 Total Area	建設年度 Completion Year
校舎講義棟 Lecture Hall Building	3	3,651㎡	'77	R I 実験施設 Radioisotope Research Center	3	874	'79
						357	'93
看護学科棟 Institute of Nursing Building	6	6,178	'93 ~ '95	附属図書館医学分館 The Medical School Library	2	1,769	'79
基礎実習棟 Basic Science Laboratory Building	3	3,172	'77	附属病院 The Medical School Hospital	7	31,462	'78 ~ '80
臨床講堂 Clinical Lecture Hall	2	1,328	'78 ~ '79			6,358	'81 ~ '82
院生・臨床研究棟 Graduate & Clinical Research Building	4	3,718	'82 ~ '83			138	'85 ~ '86
		1,320	'89			50	'90
体育館 Gymnasium	1	1,062	'78			213	'91
格技体育館 Martial Art Gymnasium	1	335	'80			109	'95・'96
課外活動施設 Facilities for Extracurricular Activities	2	605	'80 ~ '81	R I 治療棟 Radioisotope Building	2	595	'81 ~ '82
医学部会館(食堂) Dining Hall	1	470	'78			620	'82
医学部会館 Medical School Hall	2	731	'79	高エネルギー治療棟 Radiotherapy Building	1	534	'81
弓道場 Kyudo(Japan Archery)	1	190	'84	M R I 棟 MRI Building	1	619	'88・'95
トレーニングマシン室 Training Machine Room	1	78	'89	看護師宿舎 Nursing Professionals' Housing	5	2,425	'80 ~ '81
		倉庫 42				1,612	'81
水泳プール附属室 Swimming Pool Annex	1	128	'81				
体育器具庫 Storage Room for Athletic Equipment	1	102	'83	医学部宿舎 Medical Schools' Housing	4	864	'82
非常勤講師等宿泊施設 (思誠館) Guest House (Shiseikan)	2	425	'87	学生サークル棟 Circle Building	1	121	'05
基礎研究棟 Basic Research Building	4	5,939	'77 ~ '78	保育園 Nursery School	1	304	'07
臨床研究棟 Clinical Research Building	5	6,000	"	卒後臨床研修センター Center for Graduate Medical Education Development and Research	3	1,059	'09
動物実験施設 Center for Laboratory Animals	4	1,450㎡	'79				
		792	'84				
		1,069	'87				

建 物 名 称 Name of Building	建物階数 Floor	延面積 Total Area	建設年度 Completion Year	建 物 名 称 Name of Building	建物階数 Floor	延面積 Total Area	建設年度 Completion Year
管 理 棟 Administration Building	3	2,824㎡	'78	医 学 部 倉 庫 Warehouse	1	108㎡	'79
車 庫 Garage	1	295	'78			72	'92~'93
洗 浄 排 水 処 理 施 設 Facilities for Drain Treatment	1	47	'78	塵 芥 集 積 場 Trash Depository	1	50	'81
中 央 機 械 室 Energy Center Building	1	1,522	'78	ボ ン ベ 庫 Storage for Liquefied Oxygen Cylinders	1	41	'79
ポ ン プ 室 Pump Room	1	120	'78	写 真 廃 液 貯 蔵 庫 Storage for Photography Wastes	1	19	'84
	1	26	'82			10	'89
危 険 物 薬 品 庫 Storage for Dangerous Articles & Drugs	1	54	'78	特 高 受 変 電 室 Substation facility for receiving extra high voltage	1	200	'97
R I 廃 棄 物 焼 却 室 Organic Solvent Incinerator of Radioisotope Research Center	1	10	'81	自 家 発 電 機 室 Private power generator	1	110	'03



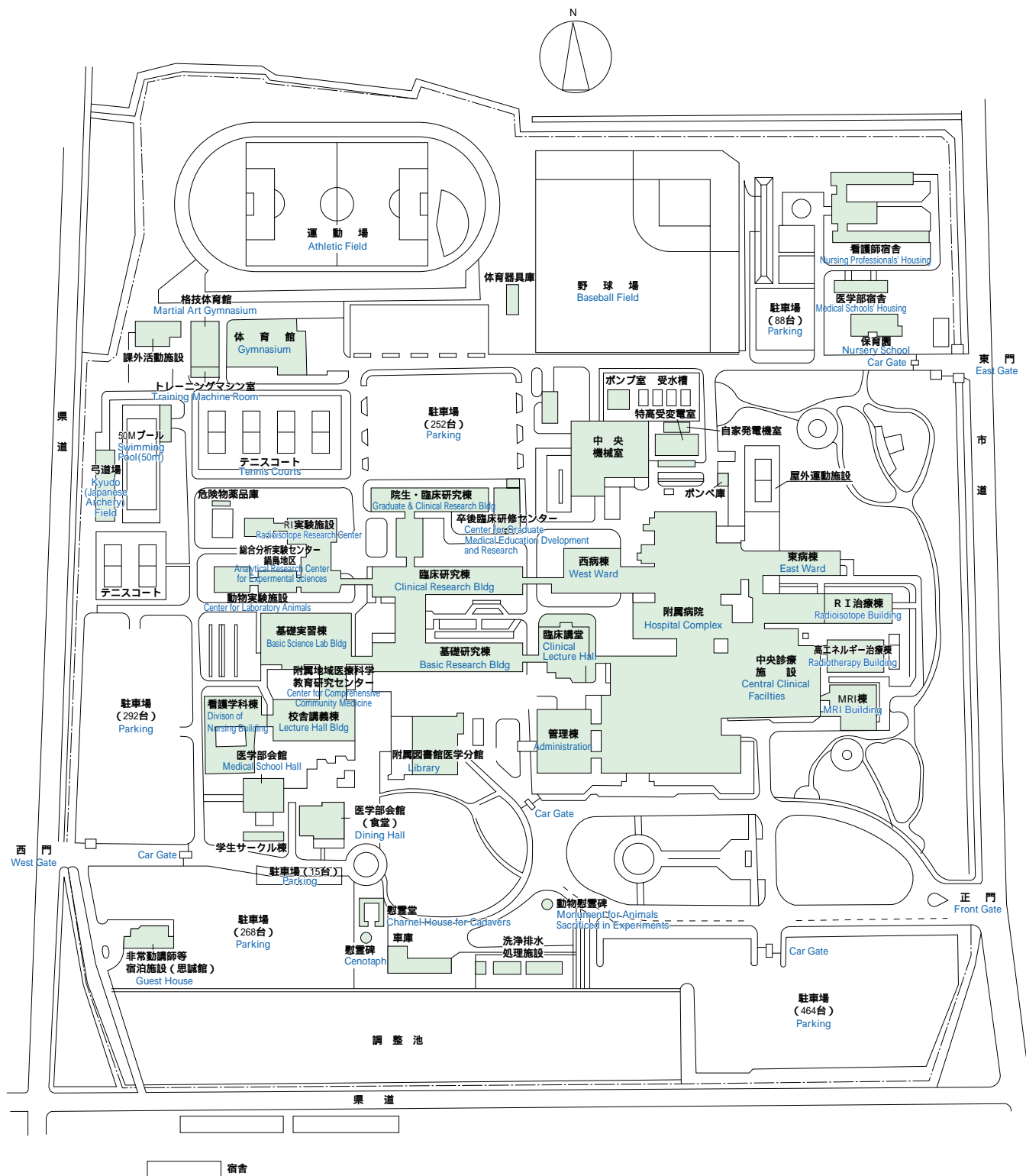
屋外リハビリ施設  
Outdoor Rehabilitation Facilities



看護師宿舎・医学部宿舎・こどもの杜保育園  
Nursing Professionals' Housing・Medical Schools' Housing・Nursery School Kodomo no Mori

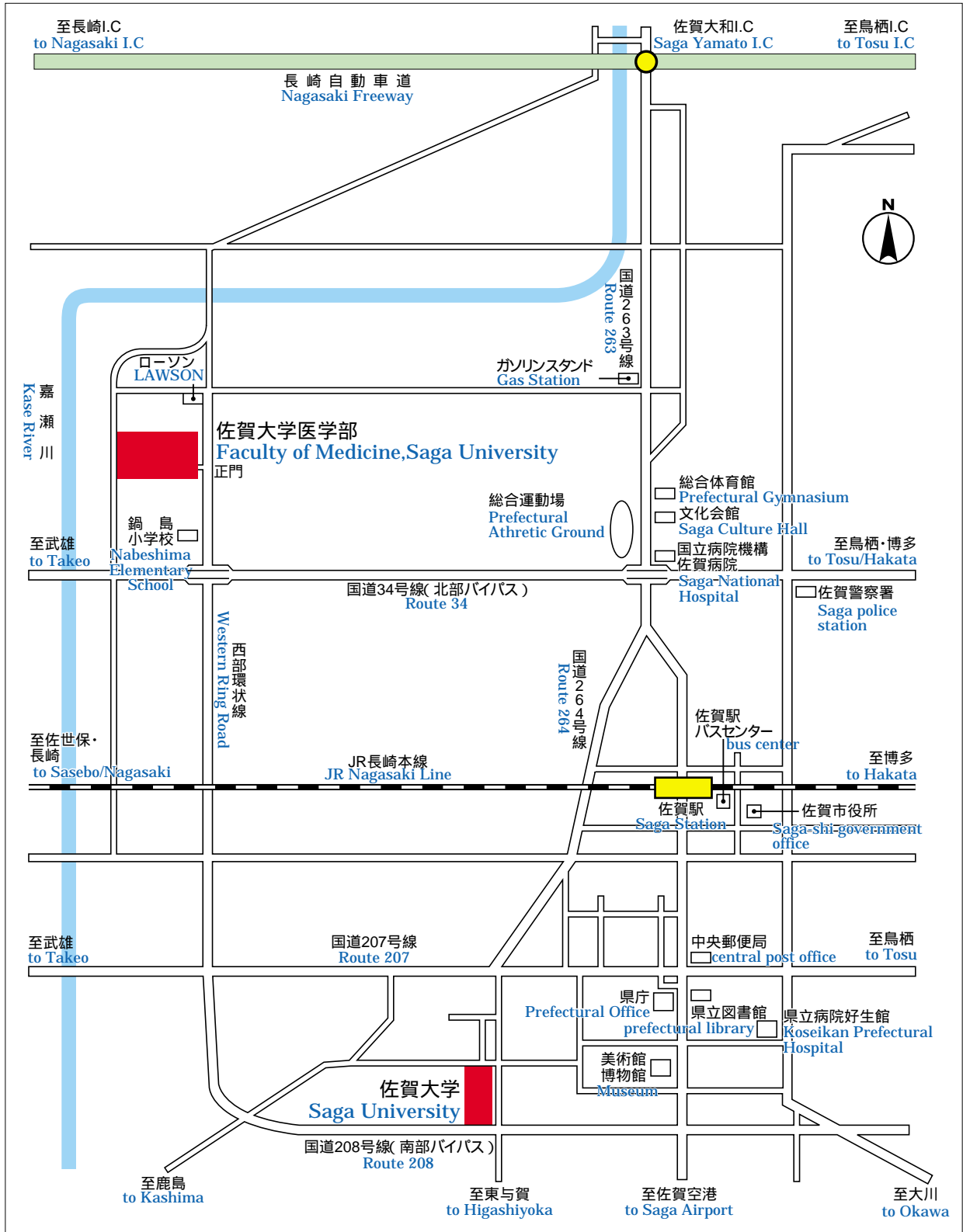


病棟  
Ward





# 案内図 Campus Location

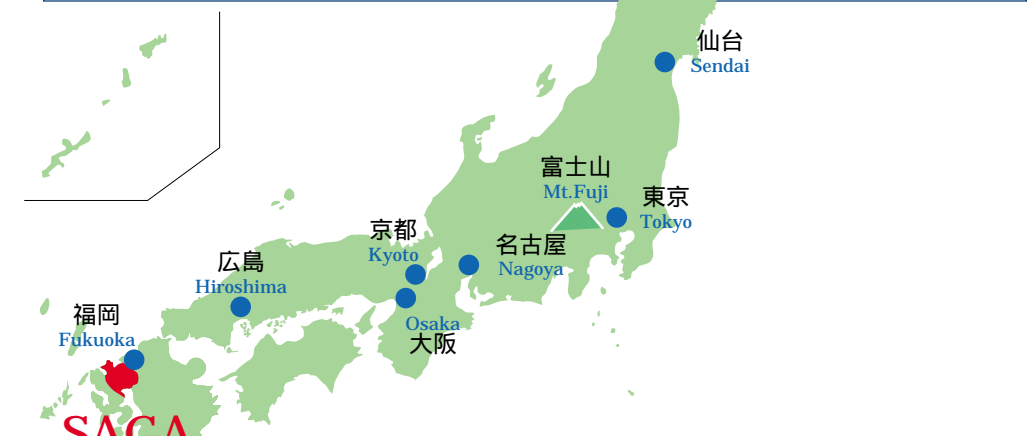


## 交通案内 Transportation

佐賀駅から タクシーで15分  
 佐賀駅から 市営バス医大（佐大医学部）行で25分  
 佐賀空港から タクシーで35分  
 佐賀大和I.C から 車で15分

15 minutes by taxi from Saga Station  
 25 minutes by bus from Saga Station  
 35 minutes by taxi from Saga Airport  
 15 minutes by car from Saga Yamato I.C

佐賀県ガイドマップ SAGA Guide Map



Access to Saga

飛行機

by air

東京から佐賀 1時間45分

1 3/4-hour flight from Tokyo to Saga.

大阪から佐賀 1時間

1-hour flight from Osaka to Saga.

電車

by rail

東京から佐賀(福岡乗換) 6時間

6-hour ride from Tokyo to Saga with transfer at Fukuoka.

大阪から佐賀(福岡乗換) 4時間

4-hour ride from Osaka to Saga with transfer at Fukuoka.

福岡から佐賀 40分

40-minute ride from Fukuoka to Saga.



佐賀国際バルーンフェスティバル  
Saga International Balloon Festival



吉野ヶ里  
Yoshinogari



## 佐賀大学章

“大学らしさ”や“地域性”をアピールしたものを目指し、日本では佐賀平野を中心とした地域に多く生息し、天然記念物として保護されているとともに、佐賀県の県鳥として親しまれているカササギをモチーフとして、馴染みと格式のある篆書調の文字を配し、新しさ、親しみやすさを合わせ持つデザインとした。

なお、カササギは、世界的には北半球各地に多く分布し、地域性と国際性の両面を見出せます。また東洋では瑞鳥（めでたい鳥）として、幸運を呼び、縁を結ぶ鳥として知られています。



## 佐賀大学医学部 Saga University Faculty of Medicine

〒849-8501 佐賀市鍋島五丁目1番1号  
TEL0952-31-6511

URL <http://www.hospital.med.saga-u.ac.jp/hp/>

Address 1-1 Nabeshima 5-chome,  
Saga-shi 849-8501, Japan  
Telephone:0952-31-6511

