



佐賀大学 医学部・大学院医学系研究科概要

Outline of Faculty of Medicine and Graduate School of Medical Science, Saga University

2014



平成26年度



佐賀大学医学部章

UniversityのUのまわりに Saga Medical School 1976(開学年)を配置し、佐賀県の県花である樟(くす)の花の中に、医学のシンボルマークであるへびと杖を描いています。

Saga Medical School Emblem
The escutcheon, signifying university by association to the capital U, is semienclosed by Saga Medical School and 1976, the year of its establishment; the floral design inside signifies the corolla of a flower of the camphor tree, Saga's symbol tree, which in turn embraces an Aesculapian staff for medicine.

佐賀大学医学部・大学院医学系研究科概要

平成26年度

目次

Contents

佐賀大学憲章	Saga University Charter	01
基本構想	Basic Plan	02
沿革	History	05
学年暦	Academic Calendar	11
組織図	Organization	12
役職員等	Administrative and Academic Staff	13
職員数	Number of Staff Members	15
講座	Departments	16
教育課程	Curriculum	17
学生数等	Number of Students and Relevant Data	18
○学生の定員及び現員	Admission Capacity and Enrollment	18
○入学志願者数及び入学者数	Number of Applicants and Matriculants	18
○地区別及び県別(九州・沖縄)入学者数	Regional Distribution of Matriculants	19
○奨学生数	Number of Scholarship Students	19
○医学部卒業生及び修了者数	Number of Graduates	20
医学部附属地域医療科学教育研究センター	Center for Comprehensive Community Medicine	21
医学部附属先端医学研究推進支援センター	Center for Advanced Medical Research	22
医学部看護学教育研究支援センター	Support Center of Education and Research for Nursing Science	22
医学部附属病院	Saga University Hospital (The Medical School Hospital)	23
○病院案内	Hospital Guide	24
○診療状況	Clinical Activities	25



附属図書館医学分館	The Medical Library	27
○利用状況	Utilization	27
○電子ジャーナル	Electronic Journal	27
○蔵書数	Library Collections	27
○図書・雑誌受入数	Books and Journals Acquired	27
保健管理センター分室	Health Administration Center	28
総合分析実験センター鍋島地区	Analytical Research Center for Experimental Sciences	29
関連教育病院	Affiliated Teaching Hospital	30
科学研究費補助金採択状況	Grant-in-Aid for Scientific Research	30
国際交流	International Exchange	31
○外国人留学生数	Number of Foreign Students	31
○国際交流協定締結大学等	Universities with Cooperative Agreements	31
○国際交流活動	International Exchange Program	31
土地及び建物	Land and Buildings	32
建物等配置図	Campus Map	34
案内図	Campus Location	35
佐賀県ガイドマップ	SAGA Guide Map	36



佐賀大学憲章

Saga University Charter

佐賀大学は、これまでに培った文、教、経、理、医、工、農等の諸分野にわたる教育研究を礎にし、豊かな自然溢れる風土や諸国との交流を通して育んできた独自の文化や伝統を背景に、地域と共に未来に向けて発展し続ける大学を目指して、ここに佐賀大学憲章を宣言します。

Saga University and its Members hereby declare that the University, based on the educational and professional achievements it has produced in every field of study, shall act in accordance with the following principles, aiming to develop with the community for the future, in the resourceful natural environment with cultural and historical backgrounds which have been long cultivated by the exchange with other regions.

魅力ある大学

Attractive University

目的をもって生き活きと学び行動する学生中心の大学づくりを進めます
The University shall create an attractive campus where students can study and act positively with their own purposes.

創造と継承

Creation and Inheritance

自然と共生するための人類の「知」の創造と継承に努めます
The University shall commit itself to the creation and inheritance of human wisdom so that humans can live together with nature.

教育先導大学

Education-Oriented University

高等教育の未来を展望し、社会の発展に尽くします
The University shall provide high quality of education in the belief that higher education will lead the society.

研究の推進

Promotion of Research

学術研究の水準を向上させ、佐賀地域独自の研究を世界に発信します
The University shall continue to raise its academic level to convey its original achievements to the world.

社会貢献

Contribution to Society

教育と研究の両面から、地域や社会の諸問題の解決に取り組みます
The University shall deal with problems of the community from educational and professional viewpoints.

国際貢献

Contribution to the International Society

アジアの知的拠点を目指し、国際社会に貢献します
The University, as a major intellectual organization in Asia, shall contribute to the development of the international society

検証と改善

Evaluation and Improvement

不断の検証と改善に努め、佐賀の大学としての責務を果たします
The University shall accomplish its mission as a national university located in Saga through constant evaluation and improvement of its achievements.

構成

Structure

医学部医学科 Institute of Medicine (Faculty of Medicine)	入学定員……………106名 Admission Capacity……………106	
医学部看護学科 Institute of Nursing (Faculty of Medicine)	入学定員……………60名 Admission Capacity……………60	3年次編入学定員……………10名 Entrance Capacity for Students with Advanced Standing 10
大学院医学系研究科 Graduate School of Medical Science		
博士課程医科学専攻 Doctoral Programs in Medical Science	入学定員……………25名 Admission Capacity……………25	
修士課程医科学専攻 Master's Programs in Medical Science	入学定員……………15名 Admission Capacity……………15	
修士課程看護学専攻 Master's Programs in Nursing Science	入学定員……………16名 Admission Capacity……………16	
附属病院 The Medical School Hospital	27診療科 27 Clinical Divisions	病床……………604床 No. of Beds……………604

医学部

Faculty of Medicine

基本理念

Basic Principle

医学部に課せられた教育・研究・診療の三つの使命を一体として推進することによって、社会の要請に応える良い医療人を育成し、もって医学・看護学の発展並びに地域包括医療の向上に寄与する。

Defining itself as the regional center entrusted with a tripartite mission of providing good medical education, conducting quality research, and rendering first-rate services in comprehensive medical diagnosis and treatment, Saga University, Faculty of Medicine endeavors to train such professionals as are capable of satisfactorily meeting often changing needs that modern society creates. And it thereby aspires to make substantive contributions to the advancement of medical and nursing science and of the regional health services.

医学科

Institute of Medicine

○教育目的

Educational Purpose

医の実践において、強い生命倫理観に基づくとともに広い社会的視野の下に包括的に問題をとらえ、その解決を科学的・創造的に行うような医師を育成する。

Saga University Faculty of Medicine aims at educating and training physicians who, in their creative practice of medicine, will be capable of grasping problems they encounter from the bioethical and sociocultural point of view as well as from the science-based medical point of view.

○教育目標

Educational Goals

1. 高い倫理観と豊かな人間性を育み、他者と共感して良い人間関係を作ることができる。
2. 医学の知識・技術を修得するとともに、自己学習の習慣を身につける。
3. つねに科学的・倫理的に思考し、問題の本質に迫った解決に努める。
4. 国内外に対し幅広い視野を持ち、地域社会における医療の意義を理解し、かつ実践する。

Physicians educated and trained at Saga University Faculty of Medicine shall meet the desired requirements below.

- 1) That they establish sound interpersonal relationships with their colleagues and coworkers based on a rigorous sense of ethical conduct, well-rounded humanity, and healthy empathy toward other people.
- 2) That they form a good habit of independent study through which to acquire knowledge and skills in medicine.
- 3) That they address a problem in an essential way backed by logical and scientific thinking.
- 4) That they put what they practice in their community in proper perspective against the national and international background.

看護学科

Institute of Nursing

○教育目的

Educational Purpose

高い倫理観に基づき健康についての問題を包括的にとらえ、柔軟に解決する実践能力を持った看護職者を育成する。

Saga University Faculty of Medicine aims at educating and training nursing professionals with a high regard for nursing ethics, capable of grasping health-related problems in a holistic manner and of solving such problems with expertise and flexibility.

○教育目標

Educational Goals

1. 看護職者にふさわしい豊かな感性を備え、ひとを尊重する態度を身につける。
2. 的確な看護実践ができるように看護の知識と技術を修得する。
3. 看護の多様な問題に対処できるように、自ら考え解決する習慣を身につける。
4. 社会に対する幅広い視野をもち、地域における保健医療福祉の活動に貢献できる基本的能力を養う。

Nursing professionals educated and trained at Saga University Faculty of Medicine shall meet the desired requirements below.

- 1) That they cultivate an attitude of respect for other people backed by a genuine sensibility expected of such professionals.
- 2) That they acquire expert knowledge and skills in nursing so that they may practice it in a professional way.
- 3) That they will be able to think rationally and independently, so as to be able to cope with diverse nursing problems they encounter instantly and effectively.
- 4) That they acquire an adequate level of expertise in public health and medical welfare backed by a broad outlook on social issues so that they may make meaningful contributions in community health.

大学院医学系研究科

Graduate School of Medical Science

基本理念

Basic Principle

医学・医療の専門分野において、社会の要請に応えうる研究者及び高度専門職者を育成し、学術研究を遂行することにより、医学・医療の発展と地域包括医療（地域社会及び各種の医療関係者が連携し、一丸となって実践する医療）の向上に寄与することを旨す。

Saga University Faculty of Medicine aims at educating and training researchers and professionals who can meet the demands and expectations of medicine and medical treatments of the community. By conducting creative medical research and first-rate medical practice, the Faculty of Medicine endeavors to make strong contributions to the advancement of comprehensive regional medicine (within a cooperative system of local community, medical professionals).

博士課程医科学専攻

Doctoral Programs in Medical Science

○教育目的

Educational Purpose

医学・医療の領域において、自立して独創的研究活動を遂行するために必要な高度な研究能力と、その基礎となる豊かな学識と優れた技術を有し、教育・研究・医療の各分野で指導的役割を担う人材を育成する。

Saga University Faculty of Medicine aims at educating and training researchers and professionals who can play an effective role in education, research and medical treatment with high-grade knowledge and expertise in education, research and medical practice.

○教育目標

Educational Goals

1. 高い倫理観と豊かな人間性を育み、医学・医療の諸分野での指導的役割を果たす能力を身につける。
2. 幅広い専門的知識・技術を身につけ、研究及び医学・医療の諸分野での実践で発揮できる。
3. 自立して研究を行うために必要な実験デザインなどの研究方法や研究遂行能力、あるいは研究能力を備えた高度専門職者としての技量を身につける。
4. 幅広い視野を持ち、国内外の研究者あるいは専門職者と専門領域を通じた交流ができる。

Doctors of medicine educated and trained at Saga University Faculty of Medicine should meet the expectations below.

- 1) To be innovative and forward thinking in medical research and practice based on a strong sense of ethics and humanity.
- 2) To acquire the knowledge needed and relevant medical skills for their chosen field; and demonstrate and practice them wisely and effectively in their future professional lives.
- 3) To develop students able to plan and design effective research strategies using first-rate knowledge and expertise.
- 4) To share and exchange knowledge with colleagues and contemporaries in both national and international spheres.

修士課程医科学専攻

Master's Programs in Medical Science

○教育目的

Educational Purpose

医学部医学科以外の理系・文系4年制大学学部出身の多様なバックグラウンドを持つ学生を受け入れ、医学の基礎及びその応用法を体系的・集中的に修得させることにより、医学、生命科学、ヒューマンケアなど包括医療の諸分野において活躍する多彩な専門家を育成する。

Aimed at graduates with BSc or BA degrees from a variety of academic fields, the Master's Program in Medical Science endeavors to train Paramedical specialist in such branches of comprehensive medicine as medical science, life science and health care. Students undergo a systematic and intensive study program including basic medical science and a selection of specialized electives, enabling students to play an effective role in the profession of their choice.

○教育目標

Educational Goals

1. 高い倫理観と豊かな人間性を育み、包括医療の諸分野でリーダーシップを発揮できる。
2. 医学の基礎とともに志す分野の専門的知識・技術を修得し、それを自らが発展させていく能力を身につける。
3. 科学的・倫理的に思考し、問題解決方法のデザインと研究を遂行する能力を身につける。
4. 国内外に対し幅広い視野を持ち、研究・活動等の成果を発信する能力を身につける。

Paramedical specialists educated and trained at Saga University Faculty of Medicine should meet the expectations below.

- 1) To be innovative and forward thinking in their various fields of medical practice based on a strong sense of ethics and humanity.
- 2) To be dedicated to the acquisition of basic medical knowledge and skills, and to adopt a good habit of self-study to improve the skills required for their chosen field.
- 3) To plan and design effective research strategies, using logical and scientific thinking.
- 4) To effectively pursue and present their results with both a local and global vision.

○教育目的

Educational Purpose

高度の専門性を有する看護職者にふさわしい広い視野に立った豊かな学識と優れた技能を有し、国内及び国際的に看護学の教育、研究、実践の各分野で指導的役割を果たし、看護学の構築に寄与できる人材を育成する。

The Master's Program endeavors to train specialists with expertise in nursing science and keen sense of nursing ethics and human care. The program aims to develop students who will be able to play a leading role in nursing education, research and medical treatment in both the national and international arena and contribute to the construction of Nursing Science.

○教育目標

Educational Goals

1. 高い倫理観と豊かな人間性を育み、看護学の分野での指導的役割を果たす能力を身につける。
2. 高度で幅広い専門的知識・技術を身につけ、看護学の分野での実践で発揮できる。
3. 自立して研究を行える研究遂行能力、あるいは研究能力を備えた高度専門職者としての技量を身につける。
4. 幅広い視野を持ち、国内外の研究者あるいは専門職者と専門領域を通じた交流ができる。

Nurses educated and trained at Saga University Faculty of Medicine should meet the expectations below.

- 1) To be innovative and forward thinking in nursing research and practice based on a strong sense of ethics and humanity.
- 2) To acquire advanced professional knowledge and skills to the practice of nursing.
- 3) To develop students able to research strategies using acquired high-grade expertise.
- 4) To share and exchange knowledge with colleagues and contemporaries in both national and international spheres.

教員組織

Faculty Units

関連講座間の教育、研究の関係を密にし、かつ能率良く運営するため、いわゆる大講座制を採用し、教員編成について講座ごとに特色を持たせています。

Faculty units are organized in a more flexible manner so that education and research involving multiple chairs may be facilitated.

医学部長のメッセージ

Dean's Message

佐賀大学医学部の基本理念は“良き医療人”を育成することにあります。良き医療人がどんなものかはいろんな考え方があっていいと思いますが、基本は研究心(research mind)をもち科学的根拠に基づいて解決する能力をつけることです。佐賀大学医学部において大切になってくる課題は、医学部内の教職員全員が協力し、他学部と協調することだと思っています。学生から教職員にいたる全員に可能な限り自由で快適な学習環境、職場環境を提供することが第一だと考えています。“ある程度の余裕が次の活力を呼ぶ”という考え方は甘いかも知れませんが、医学部では実現可能ではないでしょうか。

The basic educational principle of the Saga University Faculty of Medicine is to provide well-qualified medical professionals. A definition of well-qualified medical professionals is varied in several aspects and a most important factor for medical professionals is based on ability to solve problems with a research mind through scientific knowledge. In order to perform the principle, an essential point is to co-operate each other in the faculty of medicine and other faculties. Free and comfortable circumstances among students and employees should be required, which depends on scope for the staff in Saga University Faculty of Medicine. The scope would lead to educational and scientific activities.

教育に関しては学生の意見を取り入れ、充実した学生生活を送れるように工夫したいと思います。医師、看護師を育てるといふ目標があることは確かですが、学生の自主性を信じることを基本方針にして、医療従事者としての楽しみや誇りを垣間見てほしいと考えています。看護学科の修士課程、医学部の修士博士課程の見直しも始まっています。佐賀大学医学部の特性を生かして“学ぶ”だけでなく実践に則した研究体制をとれるような工夫をしたいと思っています。

For development of medical education, opinions of students are introduced for their consummate student life. It is important to educate qualified medical doctors and nurses, and educational principle is based on student-independence of mind with providing ideal doctors and nurses in the university hospital. The master's course in the institute of nursing and the doctor's course in the institute of medicine are going to be improved for more practical learning rather than classroom learning.

研究面の充実が重要ですが、基礎系臨床系講座で余裕がなくなっているのが現実です。基礎系研究を目指す学生が激減していますが、基礎、臨床、看護を問わず幾つかの講座で協力していく以外の方法はないと思います。学生には研究の楽しさを知ってもらい、基礎研究に目を向けてもらうような工夫が重要だと思います。医学部附属病院においてはインセンティブの導入や様々な方法で医療従事者が病院に残る工夫がなされています。今後は臨床・基礎研究の両者が互いに協力しながらより充実したものを目指したいと思っています。

Expanding of basic and clinical researches is required but there are several limitations in the staff and fund. In addition, medical and nursing students who are going to major in basic sciences are declining. It is important to notice students interesting factors of basic sciences and to co-operate each other among clinical, basic and nursing departments.

たいへん楽観的で希望的な考え方であり、このような方針ではなかなか前に進まないのはわかっています。医学部の皆さんの協力のもとで前にすすむ努力をしたいと思っています。

These messages might be hopeful, but hope is most important to gain advance in the near further which warrants enjoyable faculty of medicine.

S49年 8月16日
Aug.16.1974

佐賀大学内に「国立医学教育機関創設準備室」を設置

同準備室長に九州大学医学部長古川哲二を発令

"Office for the Establishment of a National Medical College" was set up in Saga University.

Tetsuji Furukawa, Dean of the Kyushu University Faculty of Medicine, was appointed Head Officer of the above.

S51年 5月 8日
May 8.1976

上記準備室を「佐賀大学佐賀医科大学創設準備室」に改称

10月 1日
Oct.1.1976

国立学校設置法の一部を改正する法律の施行により、佐賀医科大学が開学
1 学科目(生物学)開設

同日付けで準備室長古川哲二を学長に発令

The above office was renamed as "The Saga University Office for the Establishment of Saga Medical School".

Saga Medical School was legally established with one subject (Biology) open.

T. Furukawa, Head Officer of the above, was appointed President at the same time.

Administrative Bureau was set up in Saga University.

Lecture Hall Building was completed.

S53年 1月31日
Jan.31.1978

事務局を佐賀大学内に設置

校舎講義棟竣工

3月3・4日
Mar.3-4.1978

第1回入学試験実施

First entrance examinations for Saga Medical School were conducted.

3月10日
Mar.10.1978

基礎実習棟竣工

Basic Science Laboratory Building was completed.

3月22日
Mar.22.1978

事務局が現地施設に移転

Administrative Bureau was transferred to Nabeshima-machi.

4月 1日
Apr.1.1978

8講座8学科目開設(計8講座9学科目)
8講座(解剖学, 生理学, 生化学, 病理学, 微生物学, 内科学, 精神医学, 外科学)
8学科目(哲学, 心理学, 法学, 数学, 物理学, 化学, 英語, ドイツ語)

Eight departments and eight subjects were created.

Departments: Anatomy, Physiology, Biochemistry, Pathology, Microbiology, Internal Medicine, Psychiatry, and Surgery

Subjects: Philosophy, Psychology, Jurisprudence, Mathematics, Physics, Chemistry, English, and German

4月11日
Apr.11.1978

附属図書館開館

The Medical School Library opened.

4月15日
Apr.15.1978

第1回医学部入学式を挙行

First matriculation ceremony of the Faculty of Medicine was held.

6月 3日
Jun.3.1978

開講記念式を挙行

The ceremony commemorating the beginning of teaching was held.

S54年 2月15日
Feb.15.1979

基礎研究棟及び臨床研究棟竣工

Buildings for Basic Research and Clinical Research were completed.

3月15日
Mar.15.1979

学生会館(福利施設)の食堂竣工

Dining Room of the Medical School Hall (for Students' Welfare) was completed.

3月22日
Mar.22.1979

体育館竣工

Gymnasium was completed.

3月26日
Mar.26.1979

管理棟, 運動場(テニスコートを含む。)施設及び中央機械室竣工

Administration Building, Athletic Field, Tennis Courts, and Energy Center Building were completed.

4月 1日
Apr.1.1979

2講座(薬理学, 産科婦人科学)開設(計10講座9学科目)

Two departments (Pharmacology, Obstetrics & Gynecology) were added.

(Ten departments and nine subjects in total)

附属病院創設準備室設置

Office for the establishment of the Medical School Hospital was established.

11月30日
Nov.30.1979

動物実験施設及びRI実験施設(第1期)竣工

Center for Laboratory Animals and the Radioisotope Research Center (first phase) were completed.

12月10日
Dec.10.1979

臨床講堂竣工

Clinical Lecture Hall was completed.

S55年 2月14日
Feb.14.1980

学生会館(福利施設)のセミナー室, 娯楽室等竣工

Seminar and Recreation Rooms of the Medical School Hall were completed.

3月25日
Mar.25.1980

附属図書館竣工

The Medical School Library was completed.

3月26日
Mar.26.1980

野球場竣工

Baseball Field was completed.

S55年 3月29日
Mar.29.1980

4月 1日
Apr.1.1980

11月20日
Nov.20.1980

S56年 3月30日
Mar.30.1981

4月 1日
Apr.1.1981

8月10日
Aug.10.1981

10月21日
Oct.21.1981

10月26日
Oct.26.1981

S57年 3月10日
Mar.10.1982

3月25日
Mar.25.1982

4月 1日
Apr.1.1982

7月16日
Jul.16.1982

10月 5日
Oct.5.1982

10月25日
Oct.25.1982

12月15日
Dec.15.1982

S58年 4月15日
Apr.15.1983

12月23日
Dec.23.1983

S59年 3月26日
Mar.26.1984

4月12日
Apr.12.1984

4月27日
Apr.27.1984

納骨堂竣工(高伝寺境内)

4講座(免疫・血清学, 地域保健科学, 法医学, 小児科学)開設(計14講座9学科目)

医学部附属病院の外來棟, 中央診療棟及び西病棟竣工

格技体育館(武道場)竣工

4講座(眼科学, 耳鼻咽喉科学, 放射線医学, 麻酔学)開設(計18講座9学科目)

医学部附属病院設置(附属病院創設準備室廃止)

文部省訓令第12号及び同第13号の実施により, 13診療科及び中央診療施設を設置

13診療科 (内科, 皮膚科, 精神科, 小児科, 外科, 整形外科, 泌尿器科, 産科婦人科, 眼科, 耳鼻咽喉科, 放射線科, 麻酔科, 歯科口腔外科)

中央診療施設 (検査部, 手術部, 放射線部, 材料部)

課外活動共用施設竣工

附属病院施設竣工及び開院記念式典挙行

附属病院診療業務開始(325床)

高エネルギー施設竣工

プール(50m 7コース)竣工

文部省訓令第8号の実施により, 脳神経外科を設置(計14診療科)

病床を4床増床(計329床)

医学部附属病院東病棟竣工

病床を120床増床(計449床)

RI治療棟(第2期)竣工

病床を162床増床(計611床)

院生研究棟竣工

第1回医学部卒業式を挙行

国立学校設置法施行令の一部を改正する施行令の施行により, 大学院医学研究科(博士課程)を設置

第1回大学院医学研究科入学式を挙行

Charnel House was completed in Kodenji Temple.

Four departments (Immunology, Community Health Science, Forensic Medicine, and Pediatrics) were added. (Fourteen departments and nine subjects in total)

Buildings for Outpatients and Core Clinical Divisions and the West Ward of the Medical School Hospital were completed.

Martial Art Gymnasium was completed.

Four departments (Ophthalmology, Otolaryngology-Head & Neck Surgery, Radiology, and Anesthesiology) were added. (Eighteen departments and nine subjects in total)

The Medical School Hospital was established (Office for its establishment abolished).

Thirteen clinical departments and Central Clinical Facilities were established.

Clinical Departments:

Internal Medicine, Dermatology, Neuropsychiatry, Pediatrics, Surgery, Orthopedic Surgery, Urology, Obstetrics & Gynecology, Ophthalmology, Otolaryngology-Head & Neck Surgery, Radiology, Anesthesiology, and Oral & Maxillofacial Surgery

Central Clinical Facilities:

Dept. of Laboratory Medicine, Surgical Center, Dept. of Radiology, and Central Supply

Facilities for Extracurricular Activities were completed.

Facilities of the Medical School were completed; the ceremony commemorating the beginning of the Medical School Hospital Operation was held.

The Medical School Hospital started its operation with 325 beds.

Radiotherapy Facilities were completed.

Swimming Pool (50m, 7 lanes) was completed.

Neurosurgery was added. (Fourteen clinical departments in total)

329 beds were now available with 4 added.

East Ward of the Medical School Hospital was completed.

449 beds were now available with 120 added.

Radioisotope Building (second phase) was completed.

661 beds were now available with 162 added.

Graduate School Building was completed.

First graduation ceremony of the Faculty of Medicine was held.

Graduate School of Medicine (Doctoral Programs) was established.

First entrance ceremony of the Graduate School of Medicine was held.

S59年 7月31日
Jul.31.1984

動物実験施設(第2期)竣工

Center for Laboratory Animals (second phase) was completed.

S60年 3月30日
Mar.30.1985

弓道場竣工

Kyudo (Japanese Archery) Field was completed.

5月17日
May 17.1985

文部省訓令第9号の実施により,救急部を設置

Dept. of Emergency Medicine was established.

S61年 4月22日
Apr.22.1986

文部省訓令第22号の実施により,総合診療部を設置

Dept. of General Medicine was established.

S62年 4月 1日
Apr.1.1987

歯科口腔外科学開設(計19講座9学科目)

Oral & Maxillofacial Surgery was created.
(Nineteen departments and nine subjects in total)

9月30日
Sep.30.1987

動物実験施設(第3期)竣工

Center for Laboratory Animals (third phase) was completed.

S63年 3月15日
Mar.15.1988

非常勤講師等宿泊施設(思誠館)竣工

Guest House (Shiseikan) was completed.

3月25日
Mar.25.1988

第1回大学院学位記授与式を挙行

First conferment ceremony of the Degrees of Doctor of Medical Science was held.

5月13日
May 13.1988

開講十周年記念式典を挙行

Tenth anniversary of the beginning of academic instruction was held.

H元年 3月28日
Mar.28.1989

MRI-CT装置棟竣工

MRI-CT Building was completed.

6月28日
Jun.28.1989

文部省訓令第29号の実施により,集中治療部を設置

Intensive Care Unit was established.

H2年 3月12日
Mar.12.1990

臨床研究棟(歯科口腔外科学等)竣工

Clinical Research Building (Oral & Maxillofacial Surgery, etc.) was completed.

3月20日
Mar.20.1990

トレーニングマシン室竣工

Training Machine Room was completed.

11月26日
Nov.26.1990

動物慰霊碑建立

Monument for Animals Sacrificed in Experiments was erected.

H3年 4月12日
Apr.12.1991

文部省令第19号の施行により,医学部附属動物実験施設を設置

Center for Laboratory Animals was established.

10月26日
Oct.26.1991

医学部附属病院開院十周年記念式典を挙行

Tenth anniversary of the establishment of the Medical School Hospital was held.

H4年 4月10日
Apr.10.1992

文部省令第14号の施行により,医学部附属実験実習機器センターを設置

Central Laboratories for Medical Study and Research Equipment was established.

文部省訓令第11号の実施により,輸血部を設置

Dept. of Transfusion Medicine was established.

H5年 4月 1日
Apr.1.1993

文部省令第10号の施行により,医学部看護学科を設置(計2学科19講座9学科目)

Institute of Nursing (Faculty of Medicine) was established.
(Two Institutes, nineteen departments and nine subjects in total)

文部省令第18号の施行により,1学科目(社会学)開設(計2学科19講座10学科目)

One subject (Sociology) was added.
(Two Institutes, nineteen departments and ten subjects in total)

文部省告示第59号,第60号,第61号により,医学部看護学科を保健婦学校,助産婦学校及び看護婦学校として指定

Institute of Nursing (Faculty of Medicine) was designated as a statutory equivalent to public health nursing schools, midwifery schools and nursing schools.

4月23日
Apr.23.1993

第1回看護学科入学式を挙行

First matriculation ceremony of the Institute of Nursing (Faculty of Medicine) was held.

H6年 1月31日
Jan.31.1994

RI実験施設(第2期)竣工

Radioisotope Research Center (second phase) was completed.

5月20日
May 20.1994

文部省令第13号の施行により,3講座1学科目開設(計2学科22講座11学科目)

Three departments and one subject were added.
(Two Institutes, twenty-two departments and eleven subjects in total)

3講座(基礎看護学,臨床看護学,地域保健・老人看護学)

Departments: Foundation of Nursing, Clinical Nursing, and Community Health・Geriatric Nursing.

1学科目(情報・数理科学)

Subject: Mathematical and Information Sciences.

H6年 5月20日
May 20.1994

文部省訓令第12号の実施により、病理部を設置

Department of Pathology was established.

9月16日
Sep.16.1994

看護学科棟(第1期)竣工

Institute of Nursing Building (first phase) was completed.

H7年 4月 1日
Apr.1.1995

文部省令第10号の施行により、臨床検査医学開設(計2学科23講座11学科目)

Laboratory Medicine was created.
(Two Institutes, twenty-three departments and eleven subjects in total)

H8年 3月28日
Mar.28.1996

看護学科棟(第2期)竣工

Division of Nursing Building (second phase) was completed.

4月 1日
Apr.1.1996

文部省令第10号の施行により、救急医学開設(計2学科24講座11学科目)

Emergency Medicine was created.
(Two Institutes, twenty-four departments and eleven subjects in total)

5月11日
May 11.1996

文部省令第19号の施行により、麻酔学を麻酔・蘇生学に改称

Department of Anesthesiology & Critical Care Medicine superseded Department of Anesthesiology.

文部省訓令第15号の実施により、麻酔科を麻酔科蘇生科に改称

Clinical Department of Anesthesiology and Critical Care Medicine superseded Clinical Department of Anesthesiology.

H9年 3月25日
Mar.25.1997

第1回看護学科卒業式を挙行

First graduation ceremony of the Institute of Nursing (Faculty of Medicine) was held.

4月 1日
Apr.1.1997

国立学校設置法施行令の一部を改正する施行令の施行により、佐賀医科大学大学院医学研究科を佐賀医科大学大学院医学系研究科に改称し、看護学専攻(修士課程)を設置

Graduate School of Medical Science superseded Graduate School of Medicine, and Program of Nursing Science (Master's Programs) was established.

文部省令第13号の施行により、保健管理センターを設置

Health Administration Center was established.

4月23日
Apr.23.1997

第1回大学院医学系研究科(修士課程)看護学専攻入学式を挙行

First entrance ceremony of the Graduate School of Medical Science (Master's Programs in Nursing Science) was held.

H10年 4月 1日
Apr.1.1998

文部省訓令第8号の実施により、光学医療診療部を設置

Department of Endoscopy was established.

5月23日
May 23.1998

開講二十周年記念式典を挙行

Twentieth anniversary of the beginning of academic instruction was held.

11月14日
Nov.14.1998

特別高圧受変電設備完成、同日より送電開始

Substation facility for receiving extra high voltage was completed; in operation on the same day.

H12年 4月 1日
Apr.1.2000

文部省訓令第15号の実施により、医療情報部を設置

Medical Information & communication Center was established.

H13年 4月 1日
Apr.1.2001

文部科学省訓令第51号の実施により、リハビリテーション部を設置

Rehabilitation Center was established.

10月13日
Oct.13.2001

開院二十周年記念式典を挙行

Twentieth anniversary of the establishment of the Medical School Hospital was held.

12月21日
Dec.21.2001

佐賀大学との統合に関する「合意書」と「覚書」に調印

Formal agreement for the unification with Saga University was reached; accompanying memorandum was also signed.

H14年 4月 1日
Apr.1.2002

医学科9講座(解剖学,生理学,生化学,薬理学,病理学,微生物学,免疫・血清学,地域保健科学,法医学)11学科目(哲学,心理学,法学,社会学,数学,情報・数理科学,物理学,化学,生物学,英語,ドイツ語)を廃止し,8講座(分子生命科学,生体構造機能学,病因病態科学,社会医学,医療情報学,医療教育学,病態予防医学,生活行動支援学)を設置(計2学科23講座)

Internal departmental system in the Institute of Medicine underwent change: System of 9 departments (anatomy, physiology, biochemistry, pharmacology, pathology, microbiology, immunology, community health science, and forensic medicine) and 11 subjects (philosophy, psychology, law, sociology, mathematics, mathematical and information sciences, physics, chemistry, biology, English, and German) was replaced by an 8-department system (anatomy & physiology, pathology & biodefense, social medicine, biomolecular sciences, medical information science, medical education, protective bioregulation, and physical & behavioral support system). The faculty of medicine now consists of two Institutes with a total of 23 departments.

H15年 4月 1日
Apr.1.2003

国立学校設置法施行令の一部を改正する施行令の施行により、大学院医学系研究科医科学専攻(修士課程)を設置

Master's Programs in Medical Science was Legally established in the Graduate School.

文部科学省令の施行により、医学部附属地域医療科学教育研究センターを設置

Center for Comprehensive Community Medicine, an internal structure heretofore, was made official in its status.

医学科4講座(医療情報学, 医療教育学, 病態予防医学, 生活行動支援学)を廃止(計2学科19講座)

The academic structure of the School now consists of two Institutes with 19 departments, having abolished four there of (Medical Information Science, Medical Education, Protective Bioregulation and Physical & Behavioral Support System in the Institute of Medicine).

6月 1日
Jun.1.2003

看護学科3講座(基礎看護学, 臨床看護学, 地域保健・老人看護学)を廃止し, 看護学科4講座(看護基礎科学, 成人・老年看護学, 母子看護学, 地域・国際保健看護学)を設置(計2学科20講座)

Institute of Nursing underwent change : a new system with four departments (Basic Science for Nursing, Adult & Gerontological Nursing, Maternal & Pediatric Nursing, and Community & International Health Nursing) having superseded the three-department system. The academic structure of the School now consists of two Institutes with 20 departments.

10月 1日
Oct.1.2003

国立学校設置法の一部を改正する法律の施行により、佐賀医科大学と佐賀大学が統合し、新「佐賀大学」が設置された。

Joined together with the Saga University, and Saga Medical University. New "Saga University" was established.

H16年 4月 1日
Apr.1.2004

国立大学法人法の施行により、国立大学法人佐賀大学となった。

National University Corporation SAGA UNIVERSITY was established.

10月 1日
Oct.1.2004

寄附講座(血管不全学講座)開設(平成19年9月30日まで)

Departments of Vascular Failure Research was opened (Until September 30, 2007).

10月18日
Oct.18.2004

病床を2床減床(計609床)

609 beds were now available with 2 reduced.

H17年 1月 1日
Jan.1.2005

寄附講座(人工関節学講座)開設(平成25年12月31日まで)

Departments of Arthroplasty was opened (Until December 31, 2013)

3月22日
Mar.22.2005

病床を2床減床(計607床)

607 beds were now available with 2 reduced.

4月 1日
Apr.1.2005

医学科1講座(外科学)を廃止し, 5講座(一般・消化器外科学, 胸部・心臓血管外科学, 整形外科, 脳神経外科学, 泌尿器科学)を設置(計2学科24講座)

Internal departmental system in the Institute of Medicine underwent change; System of 1 departments (Surgery) was replaced by an 5-department system (Gastroentology & General Surgery, thoracic and Caradiovascular Surgery, Orthopedic Surgery, Neurosurgery and Urology). The faculty of medicine now consists of two Institutes with a total of 24 departments.

7月 1日
Jul.1.2005

寄附講座(先端心臓病学講座)開設(平成20年6月30日まで)

Departments of Advanced Heart Research was opened (Until June 30, 2008).

9月 1日
Sep.1.2005

救命救急センターを設置

Emergency Care Center was established.

H18年 3月15日
Mar.15.2006

病床を3床減床(計604床)

604 beds were now available with 3 reduced.

H19年 1月 1日
Jan.1.2007

寄附講座(危機管理医学講座)開設(平成21年12月31日まで)

Department of Crisis Management Medicine was opened (Until December 31, 2009).

4月 1日
Apr.1.2007

医学部附属先端医学研究推進支援センターを設置

The Advanced Medical Research Center was established.

感染制御部を設置

Division of Infectious Disease / Control and Prevention was established.

H20年 3月27日
Mar.27.2008

エコアクション21 認証・登録

Saga University is an Eco Action 21 Certified Institution.

4月 1日
Apr.1.2008

医学部敷地内に「こどもの杜保育園」(保育園ひなた村自然塾分園)が開園(平成25年3月31日まで)

A branch school of Hinata Village Nursery School, named "Kodomo no Mori" (Children's Forest) was opened on the campus. (Until March 31, 2013)

大学院医学系研究科博士課程を3専攻から1専攻へ改組

The Graduate School of Medicine:the 3 previous independent courses was reorganized into 1 course.

H20年 5月10日
May 10.2008

開講三十周年記念式典を挙

Thirtieth anniversary of the beginning of academic instruction was held.

H21年 4月 1日
Apr.1.2009

新生児特定集中治療室(NICU)を設置

Neonatal Intensive Care Unit (NICU) was established.

8月19日
Aug.19.2009

卒後臨床研修センター竣工

Graduate Medical Education Center was completed.

11月25日
Nov.25.2009

がんセンターを設置

Cancer Center was established.

H22年 1月 1日
Jan.1.2010

寄附講座(非常災害医療学講座)開設(平成24年12月31日まで)

Emergency Disaster Medicine was opened (Until December 31, 2012).

4月 1日
Apr.1.2010

Aiセンターを設置

Autopsy Imaging Center was established.

寄附講座(地域医療支援学講座)開設(平成26年3月31日まで)

Community Medical Support was opened (Until March 31, 2014).

都道府県がん診療連携拠点病院の指定を受ける(平成26年3月31日まで)

Designated as the hub hospital for regional cancer care in Saga Prefecture (until March 31, 2014)

H23年 2月10日
Feb.10.2011

地域医療支援センター竣工

Community Medical Support Center was completed.

4月 1日
Apr.1.2011

寄附講座(重粒子線がん治療学講座)開設(平成26年3月31日まで)

Department of Heavy Particle Therapy and Radiation Oncology was opened (Until March 31, 2014).

動作解析・移動支援開発センターを設置

Center for Motion Analysis and Mobility Development was established.

10月 1日
Oct.1.2011

医学科1講座(国際医療学)を開設(計2学科25講座)

A new department (International Medicine) was added to our faculty curriculum (as a result, 2 institutes and 25 departments, in total).

10月22日
Oct.22.2011

開院三十周年記念式典を挙

The thirtieth anniversary of the establishment of our Medical School Hospital was celebrated.

12月 1日
Dec.1.2011

佐賀県基幹型認知症患者医療センターの指定を受ける(平成26年3月31日まで)

Designated as the hub medical center for dementia care in Saga Prefecture (until March 31, 2014)

H24年 1月 1日
Jan.1.2012

寄附講座(肝疾患医療支援学講座)開設(平成26年3月31日まで)

Division of Hepatology was opened (until March 31, 2014)

肝疾患センターを設置

Liver Center was established.

4月 1日
Apr.1.2012

佐賀市立富士大和温泉病院に佐賀大学医学部附属病院地域総合診療センターを附置

Saga University Hospital Community General Medicine Center was established in the Fuji Yamato Onsen Hospital.

H25年 1月 1日
Jan.1.2013

寄附講座(先端心臓病学講座)開設(平成27年12月31日まで)

Department of Advanced Cardiology was opened(until December 31, 2015)

寄附講座(先進外傷治療学講座)開設(平成27年12月31日まで)

Department of Division of Trauma Surgery and Surgical Critical Care was opened (until December 31, 2015)

4月 1日
Apr.1.2013

佐賀大学病院保育園キッズパレットを設置

Nursery School of Saga University Hospital, named "Kids Palette" was established.

12月20日
Dec.20.2013

南診療棟・北病棟・診療支援棟竣工

South Clinical Building, North ward, and Clinical Support Building was completed.

H26年 4月 1日
Apr.1.2014

寄附講座(心不全治療学講座)開設(平成29年3月31日まで)

Department of Heart Failure Therapeutics was opened (until March 31, 2017)

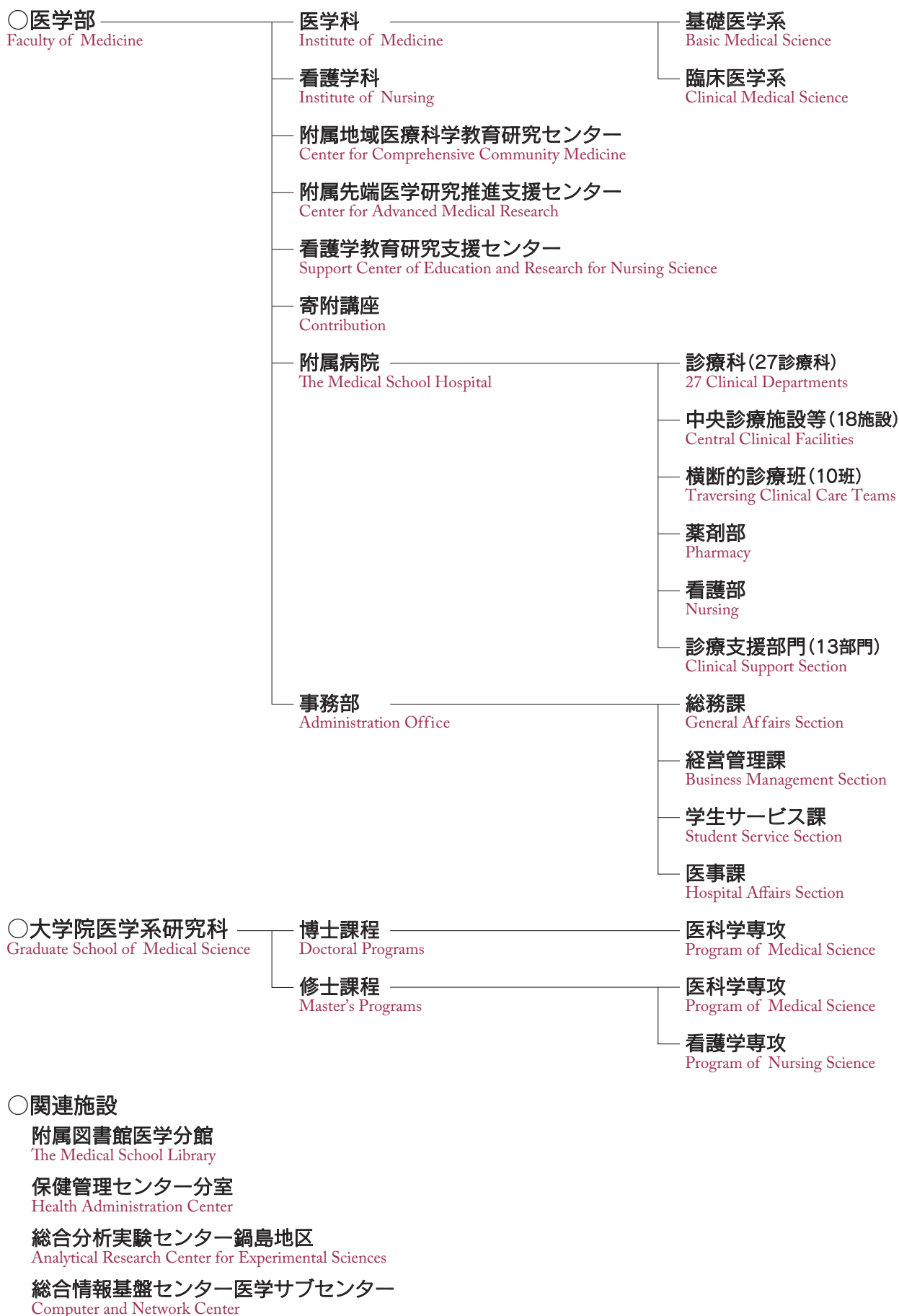
医学部看護学教育研究支援センターを設置

Support Center of Education and Research for Nursing Science was established.

造血幹細胞分離保存センターを設置

Hematopoietic Stem Cell Preservation Center was established.

入学式	4月3日 Apr.3	Entrance Ceremony (Faculty of Medicine)
新入生合同研修	4月4日 Apr.4	Get-together for Freshmen & Faculty
前期授業開始	4月8日 Apr.8	First Semester begins
夏季休業	8月7日～9月30日 Aug.7~Sep.30	Summer Vacation
大学院医学系研究科 博士課程・修士課程入学試験	9月3日 Sep.3	Entrance Examination (Doctoral Programs)・(Master's Programs)
開学記念日	10月1日 Oct.1	Anniversary of the Establishment of the Medical School
後期授業開始	10月1日 Oct.1	Second Semester begins
解剖体慰霊式	10月1日 Oct.1	Memorial Service for Cadaveric Donors
動物慰霊祭	11月下旬 Late Nov.	Memorial Service for Animals Sacrificed in Experiments
医学部特別入試(推薦等)及び 看護学科社会人特別入試	11月29日 Nov.29	Recommendation-based Special Entrance Examinations and Institute of Nursing Special Examinations for Career-Experienced
看護学科3年次編入学試験		Institute of Nursing Examinations for Advanced-Standing Applicants
冬季休業	12月25日～1月5日 Dec.25~Jan.5	Winter Vacation
大学入試センター試験	1月17日～18日 Jan.17~18	Examinations Administered by the College Entrance Examination Center
医学部一般入試前期日程	2月25日～26日 Feb.25~26	Faculty of Medicine General Entrance Examinations-Early-Phase Admission
医学部一般入試後期日程	3月12日～13日 Mar.12~13	Faculty of Medicine General Entrance Examinations-Late-Phase Admission
系統解剖体納骨式	3月中旬 Mid Mar.	Cinerary Ceremony
学位記授与式	3月24日 Mar.24	Guraduation Ceremony



医学部

Faculty of Medicine



学部長 (併) 藤本 一眞
Dean Fujimoto Kazuma

副学部長(総務・研究担当) (併) 入江 裕之
Vice-dean Irie Hiroyuki

副学部長(教育担当) (併) 市場 正良
Vice-dean Ichiba Masayoshi

医学部顧問 日野原重明
Executive Advisor Hinohara Shigeaki

医学科

Institute of Medicine

学科長 (併) 藤本 一眞
Head Fujimoto Kazuma

講座
Departments

教授
Professors

基礎医学系 Basic Medical Science

分子生命科学
Biomolecular Sciences

副島 英伸
Soejima Hidenobu

○ 出原 賢治
Izuhara Kenji

鄭 文玉
Tei Bungyoku

吉田 裕樹
Yoshida Hiroki

生体構造機能学
Anatomy & Physiology

増子 貞彦
Masuko Sadahiko

倉岡 晃夫
Kuraoka Akio

○ 熊本 栄一
Kumamoto Eiichi

寺本 憲功
Teramoto Noriyoshi

病因病態科学
Pathology & Microbiology

戸田 修二
Toda Shuji

相島 慎一
Aishima Shinichi

○ 宮本比呂志
Miyamoto Hiroshi

社会医学
Social Medicine

田中恵太郎
Tanaka Keitaro

○ 市場 正良
Ichiba Masayoshi

臨床医学系 Clinical Medical Science

内科学
Internal Medicine

原 英夫
Hara Hideo

木村 晋也
Kimura Shinya

野出 孝一
Node Koichi

○ 藤本 一眞
Fujimoto Kazuma

精神医学
Psychiatry

安西 慶三
Anzai Keizo

成澤 寛
Narisawa Yutaka

○ 門司 晃
Monji Akira

小児科学 (事)
Pediatrics

(事) 横山 正俊
Yokoyama Masatoshi

一般・消化器外科学
Gastroenterology & General Surgery

○ 能城 浩和
Noshiro Hirokazu

胸部・心臓血管外科学
Thoracic and Caridvascular Surgery

○ 森田 茂樹
Morita Shigeki

整形外科
Orthopedic Surgery

○ 馬渡 正明
Mawatari Masaaki

脳神経外科学
Neurosurgery

(事) 入江 裕之
Irie Hiroyuki

泌尿器科学
Urology

○ 魚住 二郎
Uozumi Jiro

産科婦人科学
Gynecology & Obstetrics

○ 横山 正俊
Yokoyama Masatoshi

眼科学
Ophthalmology

○ 江内田 寛
Enaida Hiroshi

耳鼻咽喉科・頭頸部外科学
Otolaryngology, Head & Neck Surgery

○ 倉富 一郎
Kuratomi Yuichiro

放射線医学
Radiology

○ 入江 裕之
Irie Hiroyuki

麻酔・蘇生学
Anesthesiology & Critical Care Medicine

○ 坂口 嘉郎
Sakaguchi Yoshiro

歯科口腔外科学
Dentistry & Oral Surgery

○ 後藤 昌昭
Goto Masaaki

臨床検査医学
Laboratory Medicine

○ 末岡 三朗
Sueoka Eizaburo

救急医学
Emergency Medicine

○ 阪本 雄一郎
Sakamoto Yuichiro

国際医療学
International Medicine

○ 青木 洋介
Aoki Yosuke

看護学科

Institute of Nursing

学科長 (併) 大田 明英
Head Ohta Akihide

講座
Departments

教授
Professors

看護基礎科学
Basic Science of Nursing

○ 河野 史
Kawano Hitoshi

長家 智子
Nagaie Tomoko

成人・老年看護学
Adult & Gerontological Nursing

○ 大田 明英
Ohta Akihide

母子看護学
Maternal & Pediatric Nursing

○ 佐藤 珠美
Sato Tamami

地域・国際保健看護学
Community & International Health Nursing

○ 有吉 浩美
Ariyoshi Hiromi

藤野 成美
Fujino Narumi

新地 浩一
Shinchi Koichi

医学部附属地域医療科学教育研究センター

Center for Comprehensive Community Medicine

センター長 (併) 藤本 一眞
Director Fujimoto Kazuma

医療連携システム部門
Clinical Cooperation System

部門長 教授(併) 竹生 政資
Head Prof. Takefu Masasuke

福祉健康科学部門(社会生活行動支援)
Section Physical and Behavioral Support System

部門長 教授(併) 堀川 悦夫
Head Prof. Horikawa Etsuo

地域包括医療教育部門
Section of Medical Education

部門長
Head

医学部附属先端医学研究推進支援センター
Center for Advanced Medical Research

センター長 (併) 藤本 一眞
Director Fujimoto Kazuma

研究推進部門長 (併) 吉田 裕樹
Research Promotion Sections Yoshida Hiroki

研究支援部門長 (併) 入江 裕之
Research Support Sections Irie Hiroyuki

教育研究支援室長 八木ひとみ
Educational Research Support Center Yatsuki Hitomi

医学部看護学教育研究支援センター
Support Center of Education and Research for Nursing Science

センター長 (併) 大田 明英
Director Ohta Akihide

教育実践支援部門長 (併) 長家 智子
Section for the Support of Education and Research Nagaie Tomoko

人事交流支援部門長 (併) 有吉 浩美
Section for the Support of Local Networking Ariyoshi Hiromi

国際交流支援部門長 (併) 新地 浩一
Section for the Support of International Networking Shinchi Koichi

寄附講座
Contribution

人工関節学 准教授 井手 衆哉
Arthroplasty A.P. Ide Syuya

先端心臓病学 教授 尾山 純一
Advanced Cardiology Prof. Oyama Junichi

地域医療支援学 教授 杉岡 隆
Community Medical Support Prof. Sugioka Takashi

肝疾患医療支援学 教授 江口 有一郎
Division of Hepatology Prof. Eguchi Yuichiro

先進外傷治療学 教授 井上 聡
Division of Trauma Surgery and Surgical Critical Care Prof. Inoue Satoshi

心不全治療学 准教授 琴岡 憲彦
Department of Heart Failure A.P. Kotooka Norihiko
Therapeutics

事務部

Administration Office

事務部長 最所 力男
Director of Administration Saisho Rikio

事務部次長 濱野 満夫
Vice Director of Administration Hamano Mitsuo

総務課長 (兼) 濱野 満夫
General Affairs Section Hamano Mitsuo

経営管理課長 姉川 博幸
Business Management Section Anegawa Hiroyuki

学生サービス課長 宮崎 逸男
Student Service Section Miyazaki Itsuo

医事課長 内藤 浩幸
Hospital Affairs Section Naito Hiroyuki



附属病院長 (併) 森田 茂樹

Director of University Hospital Morita Shigeki

副病院長 (併) 木村 晋也
(安全管理・中期計画担当) Kimura Shinya

Vice Director of University Hospital
(Safety Management・Mid-term Project Planning)

副病院長 (併) 山下 秀一
(卒後臨床研修・再整備担当) Yamashita Shuichi

Vice Director of University Hospital
(Internship Management・Hospital Renovation)

副病院長 (併) 馬渡 正明
(経営企画担当) Mawatari Masaaki

Vice Director of University Hospital
(Management Planning)

副病院長 (併) 長谷川正志
(医療業務担当) Hasegawa Masashi

Vice Director of University Hospital
(Medical Administration)

病院長特別補佐 (併) 能城 浩和
(業務改善担当) Noshiro Hirokazu

Special Advisor for Organization
and Method

病院長特別補佐 (併) 野出 孝一
(広報・地域連携担当) Node Koichi

Special Advisor for Public Relations
& Regional Cooperation

病院長特別補佐 (併) 安西 慶三
(環境改善担当) Anzai Keizo

Special Advisor for Environmental
Quality Improvement

医療安全管理室相談役 丸山 保武
Special Consultant for Safety Management Maruyama Yasutake

診療科 Clinical Department	科長 Heads
----------------------------	-------------

膠原病・リウマチ内科 Rheumatology	診療教授(併) 多田 芳史 Clinical Professor Tada Yoshifumi
呼吸器内科 Respiratory Diseases	診療教授(併) 林 真一郎 Clinical Professor Hayashi Shinichiro
神経内科 Neurology	教授(併) 原 英夫 Prof. Hara Hideo
血液・腫瘍内科 Hematology and Oncology	教授(併) 木村 晋也 Prof. Kimura Shinya
循環器内科 Cardiology	教授(併) 野出 孝一 Prof. Node Koichi
腎臓内科 Nephrology	診療教授(併) 池田 裕次 Clinical Professor Ikeda Yuji
消化器内科 Gastroenterology	教授(併) 藤本 一真 Prof. Fujimoto Kazuma
肝臓・糖尿病・内分泌内科 Hepatology, Diabetology and Endocrinology	教授(併) 安西 慶三 Prof. Anzai Keizo

皮膚科 教授(併) 成澤 寛
Dermatology Prof. Narisawa Yutaka

一般・消化器外科 教授(併) 能城 浩和
General & Gastrointestinal Surgery Prof. Noshiro Hirokazu

呼吸器外科 教授(併) 森田 茂樹
General Thoracic Surgery Prof. Morita Shigeki

心臓血管外科 教授(併) 森田 茂樹
Cardiovascular Surgery Prof. Morita Shigeki

脳神経外科 教授(併) 馬渡 正明
Neurosurgery Prof. Mawatari Masaaki

整形外科 教授(併) 魚住 二郎
Orthopedic Surgery Prof. Uozumi Jiro

泌尿器科 診療教授 上村 哲司
Urology Clinical Professor Uemura Tetsuji

形成外科 教授(併) 入江 裕之
Plastic & Reconstructive Surgery Prof. Irie Hiroyuki

放射線科 教授(併) 門司 晃
Radiology Prof. Monji Akira

精神神経科 教授(併) 坂口 嘉郎
Neuropsychiatry Prof. Sakaguchi Yoshiro

小児科 教授(併) 横山 正俊
Pediatrics Prof. Yokoyama Masatoshi

麻酔科蘇生科 教授(併) 江内田 寛
Anesthesiology & Critical Care Medicine Prof. Enaida Hiroshi

産科婦人科 教授(併) 倉富 勇一郎
Gynecology & Obstetrics Prof. Kuratomi Yuichiro

眼科 診療教授 佐藤 英俊
Ophthalmology Clinical Professor Sato Hidetoshi

耳鼻咽喉科 教授(併) 後藤 昌昭
Otolaryngology, Head & Neck Surgery Prof. Goto Masaaki

地域包括緩和ケア科 教授(併) 阪本 雄一郎
Palliative Care Prof. Sakamoto Yuichiro

歯科口腔外科 教授(併) 山下 秀一
Dentistry & Oral Surgery Prof. Yamashita Shuichi

救急科 教授(併) 末岡 榮三郎
Emergency Medicine Prof. Sueoka Eizaburo

総合診療科 教授(併) 馬渡 正明
General Medicine Prof. Mawatari Masaaki

中央診療施設等 Central Clinical Facilities	部長等名 Heads
--	---------------

検査部 教授(併) 末岡 榮三郎
Clinical Laboratory Prof. Sueoka Eizaburo

手術部 教授(併) 馬渡 正明
Surgical Center Prof. Mawatari Masaaki

放射線部 教授(併) 入江 裕之
Radiology Center Prof. Irie Hiroyuki

材料部 教授(併) 坂口 嘉郎
Central Supply Center Prof. Sakaguchi Yoshiro

救命救急センター 教授(併) 阪本 雄一郎
Emergency Care Center Prof. Sakamoto Yuichiro

総合診療部 教授 山下 秀一
General Medicine Prof. Yamashita Shuichi

集中治療部 教授(併) 坂口 嘉郎
Intensive Care Unit Prof. Sakaguchi Yoshiro

輸血部 教授(併) 末岡 榮三郎
Blood Transfusion Center Prof. Sueoka Eizaburo

病理部 教授(併) 戸田 修二
Pathology Prof. Toda Shuji

光学医療診療部 診療教授 岩切 龍一
Endoscopy Center Clinical Professor Iwakiri Ryuichi

医療情報部 教授(併) 安西 慶三
Medical Informatics Prof. Anzai Keizo

先進総合機能回復センター 教授(併) 原 英夫
Advanced Comprehensive Functional Recovery Center Prof. Hara Hideo

MEセンター 教授(併) 後藤 昌昭
Medical Engineering Center Prof. Goto Masaaki

感染制御部 教授(併) 青木 洋介
Division of Infectious Disease Control and Prevention Prof. Aoki Yosuke

周産母子部 教授(併) 横山 正俊
Perinatal Care Center Prof. Yokoyama Masatoshi

人工透析室 診療教授(併) 池田 裕次
Hemodialysis Unit Clinical Professor Ikeda Yuji

がんセンター 教授(併) 木村 晋也
Cancer Center Prof. Kimura Shinya

栄養管理部 教授(併) 安西 慶三
Nutrition Administration Section Prof. Anzai Keizo

薬剤部 Pharmacy	教授 藤戸 博 Prof. Fujito Hiroshi
-----------------	---------------------------------

看護部 Nursing	部長 長谷川正志 Director Hasegawa Masashi
----------------	---------------------------------------

横断的診療班 Traversing Clinical Care Teams	部長等名 Heads
--	---------------

褥瘡対策班 准教授(併) 三砂 範幸
Pressure Ulcer Care Team A.P. Misago Noriyuki

緩和ケア診療班 診療教授(併) 佐藤 英俊
Palliative Care Team Clinical Professor Sato Hidetoshi

栄養サポート班 教授(併) 江口 有一郎
Nutrition Support Team Prof. Eguchi Yuichiro

輸血療法室 教授(併) 末岡 榮三郎
Blood Transfusion Team Prof. Sueoka Eizaburo

臨床腫瘍班 教授(併) 木村 晋也
Clinical Oncology Team Prof. Kimura Shinya

脳卒中診療班 准教授(併) 河島 雅到
Stroke Care Team A.P. Kawashima Masatou

外来化学療法室 教授(併) 木村 晋也
Out-patient Chemotherapy Room Prof. Kimura Shinya

口腔ケアサポート班 准教授(併) 山下 佳雄
Oral Care Support Team A.P. Yamashita Yoshio

呼吸サポート班 診療教授(併) 林 真一郎
Respiratory Support Team Clinical Professor Hayashi Shinichiro

糖尿病診療班 教授(併) 安西 慶三
Diabetes Mellitus Care Team Prof. Anzai Keizo

診療支援部門 Clinical Support Section	部長等名 Heads
------------------------------------	---------------

医療安全管理室 教授(併) 木村 晋也
Safety Management Section Prof. Kimura Shinya

地域医療連携室 教授(併) 野出 孝一
Community Healthcare Coordination Section Prof. Node Koichi

治験センター 教授(併) 原 英夫
Clinical Trial Center Prof. Hara Hideo

卒後臨床研修センター 教授(併) 山下 秀一
Graduate Medical Education Center Prof. Yamashita Shuichi

診療記録センター 教授(併) 山下 秀一
Medical Record Center Prof. Yamashita Shuichi

ハートセンター 教授(併) 野出 孝一
Heart Center Prof. Node Koichi

画像情報処理サービスセンター 教授(併) 能城 浩和
Image Information Processing Center Prof. Noshiro Hirokazu

Aiセンター 教授(併) 木村 晋也
Autopsy Imaging Center Prof. Kimura Shinya

地域医療支援センター 教授(併) 杉岡 隆
Community Medical Support Center Prof. Sugioka Takashi

動脈解析・機械学習センター 教授(併) 堀川 悦夫
Center for Motion Analysis and Motion Development Prof. Horikawa Etsuo

肝疾患センター 教授(併) 江口 有一郎
Liver Center Prof. Eguchi Yuichiro

造血幹細胞分譲保存センター 教授(併) 木村 晋也
Hematopoietic Stem Cell Preservation Center Prof. Kimura Shinya

地域総合診療センター 教授(併) 山下 秀一
Saga University Hospital Community General Medicine Center Prof. Yamashita Shuichi

職員数

Number of Staff Members

区 分 Classification		医 学 部 Faculty	附 属 病 院 The Medical School Hospital	附属地域医療科学 教育研究センター Center for Comprehensive Community Medicine	附属先端医学研究 推進支援センター Center for Advanced Medical Research	合 計 Total
教 員 Academic Staff	教 授 Professors	39	3	2		44
	准 教 授 Associate Professors	32	9	3		44
	講 師 Lecturers	8	30			38
	助 教 Assistant Professor	78	67	1		146
	特定教育職員 Research Staff		5			5
	寄附講座教員 Contribution Teachers	16				16
	計 Total	173	114	6	0	293
そ の 他 の 職 員 Non-Academic Staff	事務職員 Clerks	124	9			133
	技術職員 Technicians	5	9		8	22
	教務職員 Research Assistants	2	1		6	9
	技能職員 Assistant Clerks	2	69			71
	医療技術職員 Paramedical		155			155
	看護職員 Nurses		652			652
	医員・医員(研修医) Clinical Fellow・Resident		184			184
	研究員 Research Fellow	6				6
	計 Total	139	1079	0	14	1232
合 計 Ground Total	312	1193	6	14	1525	

平成26年5月1日現在 | as of May 1, 2014



病院玄関前 | Frontal view from the hospital roof

管理棟 | Administration Building





医学部

Faculty of Medicine

医 学 科 Institute of Medicine

講 座 (21 講座)
Departments (21 Departments)

基礎医学系

Basic Medical Science

分子生命科学
Biomolecular Sciences

生体構造機能学
Anatomy and Physiology

病因病態科学
Pathology and Microbiology

社会医学
Social Medicine

臨床医学系

Clinical Medical Science

内 科 学
Internal Medicine

精神医学
Psychiatry

小 児 科 学
Pediatrics

一般・消化器外科学
Gastroenterology & General Surgery

胸部・心臓血管外科学
Thoracic and Cardiovascular Surgery

整形外科学
Orthopedic Surgery

脳神経外科学
Neurosurgery

泌尿器科学
Urology

産科婦人科学
Gynecology and Obstetrics

眼 科 学
Ophthalmology

耳鼻咽喉科・頭頸部外科学
Otolaryngology, Head & Neck Surgery

放射線医学
Radiology

麻酔・蘇生学
Anesthesiology and Critical Care Medicine

歯科口腔外科学
Dentistry & Oral Surgery

臨床検査医学
Laboratory Medicine

救急医学
Emergency Medicine

国際医療学
International Medicine

看護学科 Institute of Nursing

講 座 (4 講座)
Departments (4 Departments)

看護基礎科学
Basic Science for Nursing

成人・老年看護学
Adult & Gerontological Nursing

母子看護学
Maternal & Pediatric Nursing

地域・国際保健看護学
Community & International Health Nursing

寄 附 講 座 Contribution

講 座 (6 講座)
Departments (6 Departments)

人工関節学
Arthroplasty

地域医療支援学
Community Medical Support

先進外傷治療学
Division of Trauma Surgery and Surgical Critical Care

先端心臓病学
Advanced Cardiology

肝疾患医療支援学
Division of Hepatology

心不全治療学
Department of Heart Failure Therapeutics



基礎研究棟(手前)
Basic Research Building (Front)
臨床研究棟(奥)
Clinical Research Building (Back)



慰靈碑 | Cenotaph



慰靈堂(納骨堂) | Charnel House for Cadavers

医学部

Faculty of Medicine

医学科 | Institute of Medicine

○医学部医学科カリキュラム概要(平成26年度入学生) | Summary of Curriculum (as of April 2014)

1年次		2年次		3年次		4年次		5年次		6年次	
前期	後期	前期	後期	前期	後期	前期	後期	前期	後期	前期	後期
大学入門科目Ⅰ(医療入門Ⅰ) 医療入門Ⅱ・Ⅲ				ユニット1(地域医療) ユニット2(消化器) ユニット3(呼吸器) ユニット4(循環器) ユニット5(代謝・内分泌・腎・泌尿器) ユニット6(血液・腫瘍・感染症) ユニット7(皮膚・膠原) ユニット8(運動・感覚器)		ユニット8(運動・感覚器) ユニット9(精神・神経) ユニット10(小児・女性) ユニット11(救急・麻酔) ユニット12(社会医学・医療社会法制)		臨床実習		臨床実習 地域医療実習 関連教育病院実習	
基本教養科目, インターフェース科目				ユニット13(臨床入門)、医学英語						基礎系・臨床系選択科目	
外国語科目		人体発生学 組織学 生化学 生理学 I・II 薬理学		感染学・免疫学 肉眼解剖学 I・II 微生物学 病理学							
情報リテラシー科目											
医療人間学 医療心理学 生活医療福祉学 基礎生命科学		医療統計学 生活と支援技術									
細胞生物学Ⅰ・Ⅱ		細胞生物学Ⅲ・Ⅳ									
基礎系選択科目											
特定プログラム教育科目											
地域枠入学生特別プログラム											

Phase I Phase II Phase III Phase IV Phase V

看護学科 | Institute of Nursing

○医学部看護学科カリキュラム概要(平成26年度入学生) | Summary of Curriculum (as of April 2014)

1年次		2年次		3年次		4年次	
前期	後期	前期	後期	前期	後期	前期	後期
大学入門科目 情報リテラシー科目		看護の機能と方法				看護の機能と方法	
外国語科目		ライフサイクルと看護		臨地実習 成人 小児 母性 精神 老年 ※地域		臨地実習 在宅 統合	ライフサイクルと看護 <small>基本教養科目又は インターフェース科目</small>
基本教養科目又はインターフェース科目		臨地実習	基本教養科目又はインターフェース科目		専門基礎科目		
専門基礎科目		地域における看護				地域における看護	
臨地実習基礎		公衆衛生看護コース科目				公衆衛生看護コース科目	
						助産コース科目	

※公衆衛生看護コース以外 選択必修

基本教養科目又はインターフェース科目 専門基礎科目 看護専門科目

大学院医学系研究科

Graduate School of Medical Science

博士課程 | Doctoral Programs

専攻 Major	コース Course
医科学専攻 Program of Medical Science	基礎医学コース Basic Medical Science
	臨床医学コース Clinical Medical Science
	総合支援医科学コース Comprehensive Support Studies

修士課程 | Master's Programs

専攻 Major	コース Course	専門領域 Field
医科学専攻 Program of Medical Science	基礎生命科学系コース Basic Life Science	
	医療科学系コース Medical Science	
	総合ケア科学系コース Total Care Studies	
	がん地域医療系コース Cancer Care in Regional Medical Science	
看護学専攻 Program of Nursing Science	研究・教育者コース The Course for Researchers/Educators	基礎看護学 Basic Nursing
		成人看護学 Adult Nursing
		母子看護学 Maternal & Pediatric Nursing
		老年看護学 Gerontological Nursing
		地域看護学 Community Health Nursing
		国際看護学 International Health Nursing
	専門看護師コース Certified Nurse Specialist	慢性看護 Nursing for Chronic Illness

学生数等

Number of Students and Relevant Data

学生の定員及び現員

Admission Capacity and Enrollment

医学部 | Faculty of Medicine

区分 Classification	専攻 Program	入学定員 Admission Capacity	収容定員 Total Capacity	1年次 1st year	2年次 2nd year	3年次 3rd year	4年次 4th year	5年次 5th year	6年次 6th year	合計 Grand Total
医学部 Faculty of Medicine	医学科 Institute of Medicine	106	630	116(48)	124(50)	95(51)	113(53)	95(39)	102(40)	645(281)
	看護学科 Institute of Nursing	60 ※10	260	60(55)	61(60)	63(61)	68(62)	—	—	252(238)
	計 Total	176	890	176(103)	185(110)	158(112)	181(115)	95(39)	102(40)	897(519)

平成26年5月1日現在 | as of May 1, 2014

大学院医学系研究科 | Graduate School of Medical Science

区分 Classification	専攻 Program	入学定員 Admission Capacity	収容定員 Total Capacity	1年次 1st year	2年次 2nd year	3年次 3rd year	4年次 4th year	合計 Grand Total
大学院医学系研究科 Graduate School of Medical Science	医科学専攻 Program of Medical Science	25	115	30(17)	30(11)	20(6)	54(24)	134(58)
	機能形態系専攻 Program of Functional Anatomy & Pathology			—	—	—	1(0)	1(0)
	生体制御系専攻 Program of Bioregulation			—	—	—	0(0)	0(0)
	生態系専攻 Program of Human Ecology			—	—	—	1(1)	1(1)
	修士課程 医科学専攻 Program of Medical Science	15	30	9(5)	15(6)	—	—	24(11)
	修士課程 看護学専攻 Program of Nursing Science	16	32	16(13)	17(16)	—	—	33(29)
計 Total	56	177	55(35)	62(33)	20(6)	56(25)	193(99)	

(注)平成20年度から、博士課程は、機能形態系、生体制御系、生態系の3専攻を、医科学専攻の1専攻に改組。

平成26年5月1日現在 | as of May 1, 2014

Note: In doctoral programs, the 3 independent courses were reorganized into 1 program on April 1, 2008.

()の数は、女子で内数 | Figures in () designate numbers of women students of the total.

※の数は、3年次編入学定員で外数 | Figures with ※ designate capacity for Advanced Standing Students; not included in totals.

入学志願者数及び入学者数

Number of Applicants and Matriculants

区分 Classification	年度 Year	入学定員 Admission Capacity	入学志願者数 Applicants			入学者数 Matriculants			
			男 Male	女 Female	計 Total	男 Male	女 Female	計 Total	
医学部 Faculty of Medicine	医学科 Institute of Medicine	106	平成21年 2009	337	227	564	62	38	100
			平成22年 2010	326	225	551	63	43	106
			平成23年 2011	392	290	682	54	52	106
			平成24年 2012	468	318	786	50	56	106
			平成25年 2013	369	242	611	63	43	106
			平成26年 2014	442	276	718	62	44	106
	看護学科 Institute of Nursing	60 (10)	平成23年 2011	23 (0)	183 (20)	206 (20)	5 (0)	55 (8)	60 (8)
			平成24年 2012	11 (1)	234 (12)	245 (13)	1 (0)	59 (4)	60 (4)
			平成25年 2013	17 (0)	209 (20)	226 (20)	1 (0)	59 (7)	60 (7)
			平成26年 2014	21 (3)	218 (18)	239 (21)	5 (1)	55 (2)	60 (3)
大学院医学系研究科 Graduate School of Medical Science	博士課程 Doctral Programs (医)	30	平成23年 2011	18	10	28	17	10	27
			平成24年 2012	12	5	17	12	5	17
			平成25年 2013	23	13	36	20	11	31
			平成26年 2014	13	16	29	13	16	29
	修士課程 Master's Programs (医)	15	平成25年 2013	9	4	13	8	3	11
			平成26年 2014	4	5	9	4	5	9
			看護学専攻 (看)	16	平成25年 2013	0 10	4 2	4 12	0 10
平成26年 2014	3	11			14	3	11	14	

(注) ()の数は、3年次編入学で外数 | Note: Figures in () designate numbers of Advanced Standing Students; not included in totals.

[]の数は、10月入学で外数 | Figures in [] designate numbers of students entered in October, not included in totals.

地区別及び県別(九州・沖縄)入学者数

Regional Distribution of Matriculants

区分 Classification	年度 Year	九州・沖縄 Kyushu・Okinawa (Prefecture-Based)														外国 Foreign	高 認 大 学 生 入 学 者 数 中 の 一 部 を 占 め る 留 学 生 の 数 を 除 く た り の 数 を 示 す 。	帰 国 子 女 の 数 を 除 く た り の 数 を 示 す 。	社 会 人 の 数 を 除 く た り の 数 を 示 す 。	学 生 会 員 の 数 を 除 く た り の 数 を 示 す 。	3 年 次 編 入 生 の 数 を 除 く た り の 数 を 示 す 。	合 計 Total	
		北海道 Hokkaido	東北 Tohoku	関東 Kanto	中部 Chubu	近畿 Kinki	中国 Chugoku	四国 Shikoku	佐賀 Saga	福岡 Fukuoka	長崎 Nagasaki	熊本 Kumamoto	大分 Oita	宮崎 Miyazaki	鹿児島 Kagoshima								沖縄 Okinawa
医学部 Faculty of Medicine	平成20年度 2008			4 (2)	4 (1)	10 (4)		1	28 (13)	28 (13)	13 (8)	2 (1)		3 (2)	2		76 (32)						95 (39)
	平成21年度 2009	1		4 (1)	2	4 (2)	5 (2)	5 (1)	23 (8)	36 (20)	7 (2)	2		1	7 (2)	2	78 (32)		1				100 (38)
	平成22年度 2010			4 (1)	1	7 (4)	4 (1)	2	21 (8)	38 (19)	18 (7)	2 (2)	3	1	1	3 (1)	87 (37)		1				106 (43)
	平成23年度 2011			5 (3)	3 (1)	2			30 (16)	39 (21)	18 (8)	4 (3)			4		95 (48)		1				106 (52)
	平成24年度 2012		1	3 (2)	5 (5)	6 (2)	2 (1)	1 (1)	34 (20)	25 (14)	21 (7)	5 (3)		2 (1)	1		88 (45)						106 (56)
	平成25年度 2013			8 (1)	2 (1)	8 (3)	3 (1)		36 (14)	30 (17)	9 (2)	3 (2)	1 (1)	4 (1)	2		85 (37)						106 (43)
	平成26年度 2014			4 (1)	6 (1)	6 (2)	7 (2)		29 (15)	30 (14)	16 (7)	3 (1)		1	3 (1)	1	83 (38)						106 (44)
看護学部 Institute of Nursing	平成22年度 2010				1 (1)		1 (1)	1 (1)	19 (19)	23 (20)	2 (2)	6 (6)	1 (1)	1 (1)	3 (3)		55 (52)			2 (1)	10 (10)	70 (66)	
	平成23年度 2011			1 (1)		1 (1)	1 (1)		17 (17)	27 (24)	6 (6)	5 (4)		2 (2)		57 (53)					8 (8)	68 (63)	
	平成24年度 2012						1 (1)		27 (27)	14 (13)	3 (3)	8 (8)	1 (1)	2 (2)	4 (4)		59 (58)				4 (4)	64 (63)	
	平成25年度 2013			1 (1)					16 (16)	18 (17)	11 (11)	6 (6)		2 (2)	4 (4)	1 (1)	58 (57)			1 (1)	7 (7)	67 (66)	
	平成26年度 2014								11 (9)	27 (24)	7 (7)	5 (5)		5 (5)	5 (5)		60 (55)				3 (2)	63 (57)	

(注)()の数は、女子で内数 | Note: Figures in () designate numbers of women students of the total.

奨学生数

Number of Scholarship Students

区分 Classification	日本学生支援機構 Japan Student Services Organization				
	第一種 Loan-Cat.1	第二種 Loan-Cat.2	併用 Loan-Cat.1&2	計 Total	
医学部 Faculty of Medicine	1年次 1st year	45	38	(12)	83
	2年次 2nd year	47	53	(17)	100
	3年次 3rd year	53	62	(20)	115
	4年次 4th year	30	48	(8)	78
	5年次 5th year	28	34	(17)	62
	6年次 6th year	22	30	(10)	52
	計 Total	225	265	(84)	490
大学院 医学系研究科 Graduate School of Medical Science	1年次 1st year	2	3	(0)	5
	2年次 2nd year	3	0	(0)	3
	3年次 3rd year	1	0	(0)	1
	4年次 4th year	1	0	(0)	1
	計 Total	7	3	(0)	10

(注)()の数は、併用貸与該当者数で内数 | Note: Figures in () designate numbers of recipients of both categories; included in totals. 平成26年3月1日 | as of March 1, 2014

医学部卒業生及び修了者数

Number of Graduates

医学科 | Institute of Medicine

区 分 Classification	卒業生数 Graduates		
	男 Male	女 Female	計 Total
昭和58年~平成19年度 1983~2007	1,523	849	2,372
平成20年度 2008	56	42	98
平成21年度 2009	39	47	86
平成22年度 2010	50	46	96
平成23年度 2011	54	39	93
平成24年度 2012	57	43	100
平成25年度 2013	50	35	85
計 Total	1,829	1,101	2,930

看護学科 | Institute of Nursing

区 分 Classification	卒業生数 Graduates		
	男 Male	女 Female	計 Total
平成8年~平成19年度 1996~2007	19	795	814
平成20年度 2008	3	68	71
平成21年度 2009	6	67	73
平成22年度 2010	6	62	68
平成23年度 2011	2	68	70
平成24年度 2012	5	63	68
平成25年度 2013	4	57	61
計 Total	45	1,180	1,225

大学院医学系研究科 | Graduate School of Medical Science

区 分 Classification	博士 (医学) Doctor of Medical Science							修士(医科学) Master of Medical Science			修士(看護学) Master of Nursing Science		
	課程博士 Course work included			論文博士 Thesis only; no course work			合計 Grand Total	男 Male	女 Female	計 Total	男 Male	女 Female	計 Total
	男 Male	女 Female	計 Total	男 Male	女 Female	計 Total							
昭和62年~平成19年度 1987~2007	163	39	202	201	42	243	445	30	25	55	11	113	124
平成20年度 2008	11	10	21	3	6	9	30	8	8	16	3	9	12
平成21年度 2009	21	2	23	6	1	7	30	6	9	15	2	11	13
平成22年度 2010	14	12	26	4	2	6	32	6	8	14	2	12	14
平成23年度 2011	10	12	22	0	2	2	24	7	2	9	1	9	10
平成24年度 2012	9	11	20	8	3	11	31	11	5	16	1	10	11
平成25年度 2013	9	8	17	11	1	12	29	8	9	17	0	10	10
計 Total	237	94	331	233	57	290	621	76	66	142	20	174	194



基礎実習棟 | Basic Science Laboratory Building



動物慰霊碑 | Monument for Animals Sacrificed in Experiments

医学部附属地域医療科学教育研究センター

Center for Comprehensive Community Medicine

本センターは、地域の医療サービス・福祉・健康生活の充実を目指す地域医療科学の教育研究を行うことを目的とします。情報化と標準化による住民本位の地域医療連携モデルの作成と実現、高齢者・障害者に対する生活自立支援などの教育研究を通じて、包括的な地域医療の発展に貢献する人材育成を目標としています。本センターは、医療教育学、情報科学、福祉学などの専任教員と関連分野の教員により構成される本格的な包括医療の教育研究を目指すユニークなセンターとして、全国で初めて設置されたものであり、その成果を、日本全国・近隣アジア諸国へ発信しています。

The Center for Comprehensive Community Medicine, the first of its kind and scale with a full staff of 12 members, will be engaged in research on how best to educate and train future doctors whose entrusted duty is the betterment of the region's overall medical service, social welfare and health status and awareness. Mindful of the needs of modern human society in the 21st century, the Center aims at expanding on the conventional medicine and medical care with the following sections: one that concerns itself with establishment of a centrally controlled medical care providing system based on patients' digitized medical charts that are fed into a region-wide medical information flow system; one that is for a support system that helps the aged and the handicapped free themselves from dependence.

Not only will the Center make every effort to fulfill the said research and educational functions, but also it will actively share whatever insight gained in the process with colleagues in neighboring Asian countries as well as in Japan.

医療連携システム部門

Section of Clinical Cooperation System

- 地域住民のための医療情報の共有化
- 医療機関の経営基盤強化
- 医療の質的向上

福祉健康科学(社会生活行動支援)部門

Section of Physical and Behavioral Support System

- 高齢者・障害者の自立・介護支援における生活・心理学的支援
- 生活障害とテクノエイドの開発と評価
- 高齢者・障害者の生活支援と環境

地域包括医療教育部門

Section of Medical Education

- 地域包括医療基本教育プログラム
- 医療従事者再教育プログラム
- 卒前卒後臨床研修プログラム
- 医療教育教材



地域包括医療教育部門
Section of Medical Education



福祉健康科学(社会生活行動支援)部門
Section of Physical and Behavioral Support System



医療連携システム部門
Section of Clinical Cooperation System

医学部附属先端医学研究推進支援センター

Center for Advanced Medical Research

本センターは医学部および附属病院における研究推進、教育研究支援、ならびに学内外への情報発信を目的に平成19年4月に開設されました。本センターには研究推進部門と研究支援部門の二つの部門が配置されています。前者は主として先端的医学研究の推進を、後者は主として先端的医学研究に対する技術支援ならびに教育支援を行っています。研究支援部門の具体的な業務は13名の技術職員および教務員からなる教育研究支援室が担当しています。教育研究支援室は5つのサブグループに分かれ、それぞれ専門的な技術支援を行っています。

The Center for Advanced Medical Research was established in April 2007 for promoting of research and education at the Faculty of Medicine and Saga Medical School Hospital.

The center consists of two main sections for Advanced Medical Research Promotion and Medical Research Support. The Section for Advanced Medical Research Promotion aims at promotion and encourage of advanced medicine. The Section for Medical Research Support resources technical assistance with the Faculty of Medicine and Saga Medical School Hospital. The thirteen technical staffs in the five subgroups work for supporting of anatomy, molecular life science, public health survey and local health care in the Section for Medical Research Support. They also support medical lectures and practices with their technical skills.

研究推進部門

The Section for Advanced Medical Research Promotion

- 先端的医学研究の推進

研究支援部門

The Section for Medical Research Support

- 医学部および附属病院における研究と教育に対する技術支援
 - 病因病態科学支援グループ
 - 生体構造機能学支援グループ
 - 分子生命科学支援グループ
 - 社会医学支援グループ
 - 地域医療支援グループ

医学部看護学教育研究支援センター

Support Center of Education and Research for Nursing Science

看護職者の教育・研究・臨床実践・マネジメント能力を高めるための生涯継続教育を支援し、また人事交流や国際交流を支援することにより、看護職者のキャリア向上を目指すとともに、地域の看護学の発展ひいては地域医療に貢献することを目的として、平成26年4月に佐賀大学医学部看護学教育研究支援センターは開設されました。センターは次の3部門から成ります。

The Center was established in April 2014, for developing nursing science and contributing to community medicine. The center supports lifetime education of nurses, and local networking and international networking. The center consists of three main sections as follows.

教育研究実践支援部門

Section for the Support of Nursing Education, Research, and Practice

- 地域の看護職者に対する生涯継続教育プログラムの提供
- 教育・研究・実践に関する支援・指導

人事交流支援部門

Section for the Support of Local Networking

- 看護学科、附属病院、地域の病院、行政間の人事交流の支援

国際交流支援部門

Section for the Support of International Networking

- 看護学科や地域の看護職者の国際交流や国際看護活動の支援、外国人看護職者の学習支援



教育研究実践支援部門での討論
A Scene Discussing



生涯継続教育プログラムの提案
A Scene Suggesting a Lifetime Education Program

病院理念

Hospital Basic Principle

患者・医師に選ばれる病院を目指して
Aiming to the preferred hospital for both patients and doctors

病院目標

Goals of Hospital

地域医療への貢献
Contribution to Community Medicine

良き医療人の養成
Training top class medical professionals

高度医療技術の開発研究
Development research of advanced medical technologies



病床数

No. of Beds

604床
604Beds

診療科

Clinical Department

膠原病・リウマチ内科 Rheumatology	呼吸器内科 Respiratory Diseases	神経内科 Neurology	血液・腫瘍内科 Hematology & Oncology	循環器内科 Cardiology
腎臓内科 Nephrology	消化器内科 Gastroenterology	肝臓・糖尿病・内分泌内科 Hepatology, Diabetology and Endocrinology	皮膚科 Dermatology	一般・消化器外科 General & Gastrointestinal Surgery
呼吸器外科 General Thoracic Surgery	心臓血管外科 Cardiovascular Surgery	脳神経外科 Neurosurgery	整形外科 Orthopedic Surgery	泌尿器科 Urology
形成外科 Plastic & Reconstructive Surgery	放射線科 Radiology	精神神経科 Neuropsychiatry	小児科 Pediatrics	麻酔科蘇生科 Anesthesiology & Clinical Care Medicine
産科婦人科 Gynecology & Obstetrics	眼科 Ophthalmology	耳鼻咽喉科 Otolaryngology, Head & Neck Surgery	地域包括緩和ケア科 Palliative Care	歯科口腔外科 Dentistry & Oral Surgery
救急科 Emergency Medicine	総合診療科 General Medicine			

中央診療施設等

Central Clinical Facilities

検査部 Clinical Laboratory	手術部 Surgical Center	放射線部 Radiology Center	材料部 Central Supply Center	救命救急センター Emergency Care Center
総合診療部 General Medicine	集中治療部 Intensive Care Unit	輸血部 Blood Transfusion Center	病理部 Pathology	光学医療診療部 Endoscopy Center
医療情報部 Medical Informatics	先進総合機能回復センター Advanced Comprehensive Functional Recovery Center	MEセンター Medical Engineering Center	感染制御部 Division of Infectious Disease / Control and Prevention	周産母子部(分娩室・NICU) Perinatal Care Center
人工透析室 Hemodialysis Unit	がんセンター Cancer Center	栄養管理部 Nutrition Administration Section		

薬剤部

Pharmacy

看護部

Nursing

横断的診療班

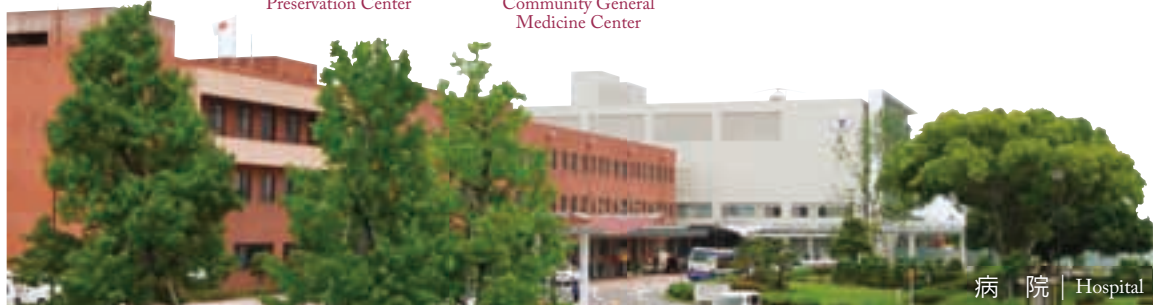
Traversing Clinical Care Teams

褥瘡対策班 Pressure Ulcer Care Team	緩和ケア診療班 Palliative Care Team	栄養サポート班 Nutrition Support Team	輸血療法室 Blood Transfusion Team	臨床腫瘍班 Clinical Oncology Team
脳卒中診療班 Stroke Care Team	外来化学療法室 Out-patient Chemotherapy Room	口腔ケアサポート班 Oral Care Support Team	呼吸サポート班 Respiratory Support Team	糖尿病診療班 Diabetes Mellitus Care Team

診療支援部門

Clinical Support Section

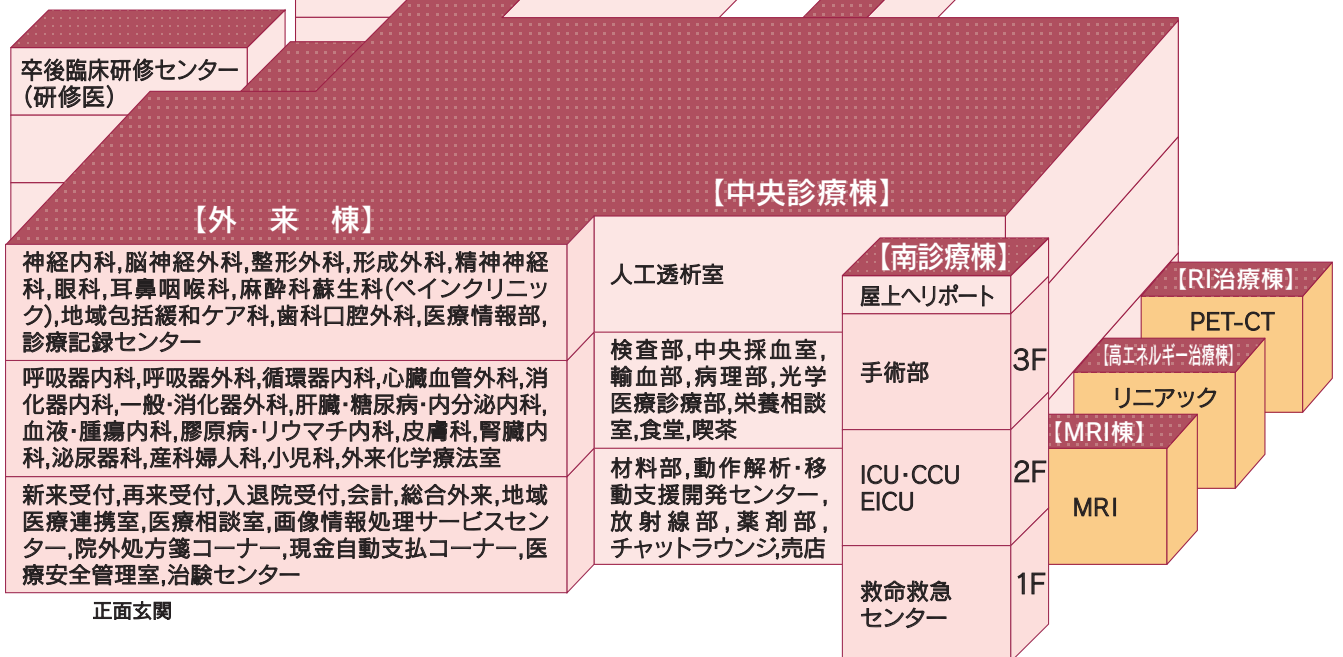
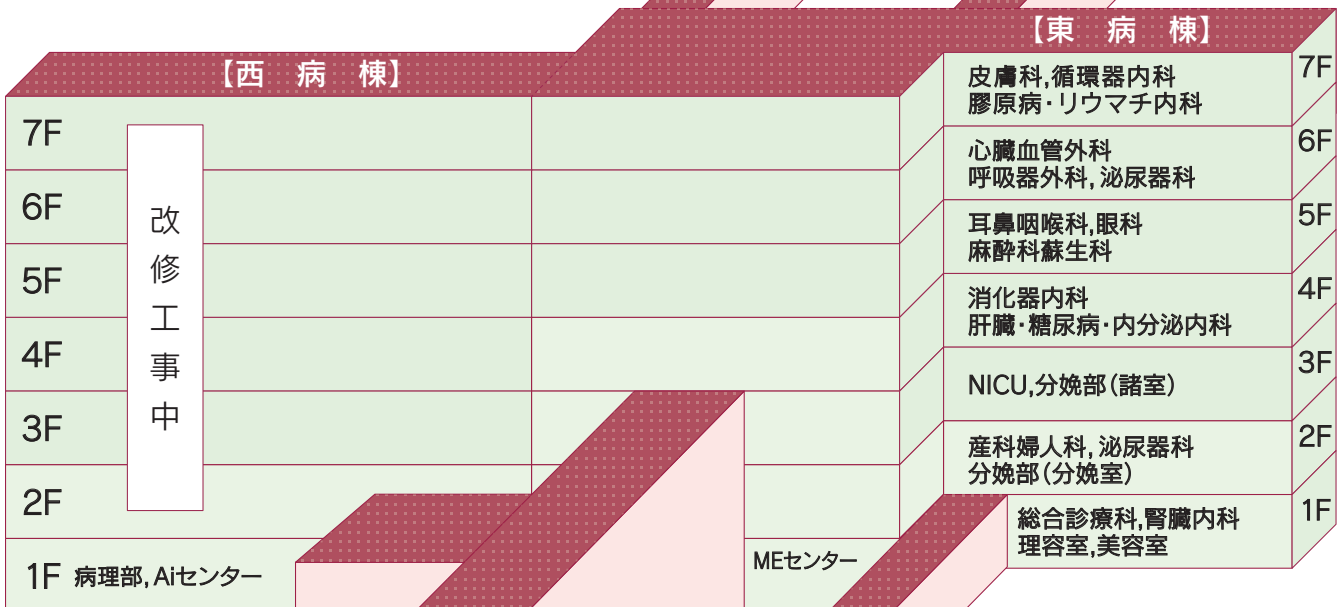
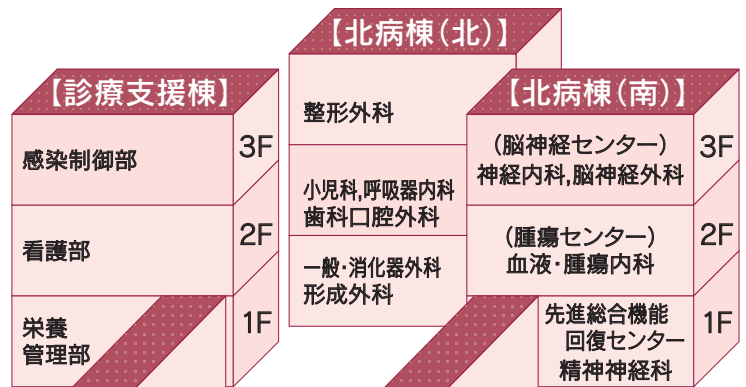
医療安全管理室 Safety Management Section	地域医療連携室 Community Healthcare Coordination Section	治験センター Clinical Trial Center	卒後臨床研修センター Graduate Medical Education Center	診療記録センター Medical Record Center
ハートセンター Heart Center	画像情報処理サービスセンター Image Information Processing Center	A i センター Autopsy Imaging Center	地域医療支援センター Community Medical Support Center	動作解析・移動支援開発センター Center for Motion Analysis and Mobility Development
肝疾患センター Liver Center	造血幹細胞分離保存センター Hematopoietic Stem Cell Preservation Center	地域総合診療センター Saga University Hospital Community General Medicine Center		



病院 | Hospital



病院玄関ホール | Entrance Hall



※本院は再整備中であり実際の配置とは異なる場合があります。

診療状況

Clinical Activities

入院及び外来患者数 | Number of Patients

入・外別	区分 Classification	年度 Year	平成16年度 2004	平成17年度 2005	平成18年度 2006	平成19年度 2007	平成20年度 2008	平成21年度 2009	平成22年度 2010	平成23年度 2011	平成24年度 2012	平成25年度 2013
Inpatients 入院	患者延数 Total	人	197,669	194,437	188,067	189,380	190,946	189,417	197,967	193,664	198,445	187,893
	一日平均患者数 Daily Average		542	533	515	517	523	519	542	529	544	515
	病床稼働率 Rate of Beds Occupied		88.8%	87.8%	85.3%	85.7%	86.6%	85.9%	89.8%	87.6%	90.0%	85.2%
Outpatients 外来	新来患者数 First-time	人	15,832	15,898	18,113	17,396	17,635	17,121	19,735	20,046	20,782	19,006
	再来患者数 Second-time & Subsequent		155,977	163,851	169,917	169,793	171,875	176,935	192,055	200,487	209,184	213,225
	患者延数 Total		171,809	179,749	188,030	187,189	189,510	194,056	211,790	220,533	229,966	232,231
	一日平均患者数 Daily Average		707	737	767	764	780	802	872	904	939	952

臨床検査件数 | Number of Clinical Examinations

検査分類 Classification	項目数 Items	検査分類 Classification	項目数 Items	検査分類 Classification	項目数 Items
臨床化学検査 Biochemistry	2,187,495	病理・細胞診検査 Pathology	12,115	輸血検査 Blood Transfusion	16,212
血液検査 Hematology	403,142	生理機能検査 Physiology Function	23,331	計 Total	2,728,624
微生物検査 Microbiology	39,688	外注検査 Outsourcing Exam	46,641		

平成25年度 | in 2013

中央採血室採血患者数及び輸血血液製剤使用量 | Number of Venepuncture and Blood Transfusion

採血患者数 Number of Venepuncture (人)	赤血球濃厚液 RCC-LR (単位)	新鮮凍結血漿 Fresh Frozen Plasma (単位)	濃厚血小板 Platelet Concentrate (単位)	その他の血液製剤 Other Blood Product (単位)	自己血輸血 Autologous Transfusion (単位)
67,912	7,591	4,270	11,210	0	281

平成25年度 | in 2013



手術支援ロボット | da Vinci Si



3D内視鏡手術室 | Operating Room



320列CT | Aquilion ONE

手術件数 | Number of Operations

年度 Year	平成16年度 2004	平成17年度 2005	平成18年度 2006	平成19年度 2007	平成20年度 2008	平成21年度 2009	平成22年度 2010	平成23年度 2011	平成24年度 2012	平成25年度 2013
件数 Points	4,199	4,477	4,683	4,909	5,149	5,358	5,478	5,937	6,056	5,959

X線撮影及び透視件数 | Number of Radiographs and Fluoroscopies

区分 Classification	患者数 Patients	撮影件数(CT) Radiographs	透視件数 Fluoroscopy	MRI件数 MRI	件数計 Total
入院 Inpatients	42,786	42,493	1,052	2,427	45,972
外来 Outpatients	59,547	62,946	835	5,648	69,429
計 Total	102,333	105,439 (20,722)	1,887	8,075	115,401

(注)()の数は、撮影件数で内数
Note: Figures in () represent numbers of X-ray shots taken ; they are included in totals.

平成25年度 | in 2013

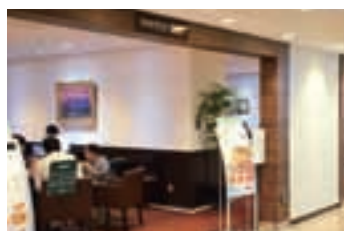
分娩件数 | Number of Deliveries

分娩件数 Number of Deliveries		163
単胎 Singleton Pregnancies		161
双胎 Twin Pregnancies		1
22週以降の死産 Stillbirths < 22 weeks		2
帝王切開件数 Number of Caesarian Sections		76
出生時体重 Body Weights at Birth	1000g未満	1
	1000g以上1500g未満	3
	1500g以上2500g未満	35
	2500g以上4000g未満	121
	4000g以上	3
出生時妊娠週数 Gestational Ages at Delivery	30週未満	2
	30週以上37週未満	29
	37週以上42週未満	131
	42週以上	1

平成25年度 | in 2013



コンビニエンスストア
| Convenience store



談話室 | Chat Lounge



コーヒーショップ
| Coffee shop



テラス | Terrace

調剤薬処方枚数・件数・剤数 | Number of Prescription Orders

区分 Classification	枚数 Sheets	件数 Prescriptions	品目数 Items	剤数 Doses
入院 Inpatients	131,120	196,113	319,823	1,503,811
外来 Outpatients	5,249	46,878	63,712	808,008
計 Total	136,369	242,991	383,535	2,311,819
院外処方箋 Prescription for Outside Pharmacy	107,450	—	—	—

平成25年度 | in 2013

区分 Classification	枚数 Sheets	調製本数 Preparation Number	剤数 Doses
抗癌剤調製 Anticancer Agent	7,861	11,375	43,075
IVH調製 IVH	1,678	1,678	15,236

区分 Classification	品目 Items	件数 Prescriptions	調製本数 Preparation Number
院内製剤 Drug in a Hospital	51	242	4,642

区分 Classification	確認総数	持参患者数
持参薬確認 Bringing Medicine Confirmation	7,992	6,298

病理解剖件数 | Number of Autopsies

死亡患者数 Hospital Deaths	病理解剖件数 Autopsies	剖検率 Percentage	死産児解剖数 Stillbirths	受託解剖数 Autopsies of Outdoor Patients
346人	27件	7.8%	(1)件	0件

(注)()の数は、病理解剖件数で内数
Note: Figure in () designates no. Autopsied; included in Autopsies.

平成25年度 | in 2013



院内画廊 | Art Gallery

施設

Facilities

総延面積
Total Floor Space 1,769m²

閲覧座席
No. of Seats 158席

開館時間
Hours Open

通常
Regular 月一木 8:30 - 21:00
Mon. - Thu.

金 8:30 - 21:00
Fri.

土一日・祝日 10:30 - 18:30
Sat.-Sun.Holiday

各季休業期間
During Vacations 月一木 8:30 - 17:15
Mon. - Thu.

金 8:30 - 17:15
Fri.

利用状況

Utilization

開館日数 Total Days Open	343 日 Days
入館者数 Visitors	219,245 人 Persons
貸出冊数 Books & Journals Checked Out	13,243 冊 Vols. & Titles
学外文献複写 Copy Service	3,115 件 Items
情報検索利用件数 Total Search Count	104,842 件 Items

平成25年度 | in 2013

電子ジャーナル

Electronic Journal

利用可能数 Available Number	11,764 タイトル Titles
---------------------------	-----------------------

平成25年度 | in 2013

蔵書数

Library Collections

区分 Classification	図書 Books			雑誌 Journals		
	和文 Japanese	欧文 Foreign	計 Total	和文 Japanese	欧文 Foreign	計 Total
専門教育関係 Medical Education	41,923 冊 Vols	34,705 冊 Vols	76,628 冊 Vols	1,079 種 Titles	1,051 種 Titles	2,130 種 Titles
一般教育関係 General Education	26,681	11,386	38,067	146	70	216
計 Total	68,604	46,091	114,695	1,225	1,121	2,346

平成26年3月31日現在 | as of March 31, 2014

図書・雑誌受入数

Books and Journals Acquired

区分 Classification	図書 Books			雑誌 Journals		
	和文 Japanese	欧文 Foreign	計 Total	和文 Japanese	欧文 Foreign	計 Total
専門教育関係 Medical Education	679 冊 Vols	166 冊 Vols	845 冊 Vols	533 種 Titles	162 種 Titles	695 種 Titles
一般教育関係 General Education	680	9	689	18	0	18
計 Total	1,359	175	1,534	551	162	713

平成25年度 | in 2013



附属図書館医学分館 | The Medical Library



図書館内部 | Library (interior)

保健管理センターは学生をはじめとする大学関係者の健康維持を目的として前身の佐賀医科大学時代の平成9年度に設置された。平成15年10月佐賀大学と統合後は佐賀大学保健管理センター分室として、専任の医師、看護師に加え学校医の応援を受け、平成17年以降産業保健師とカウンセラーも加わっている。身体面と精神面の両方から大学関係者の健康維持をバックアップするために、健康診断をはじめ精神的な面からも種々の相談やカウンセリングにに応じている。これらに加え、各種ワクチン接種、結核検診、大学生によるピアサポート活動における地域へのHIV/STI教育への参加といった予防にも取り組んでいる。利用者は学生を中心に月平均250人を超えており、今後も活動をさらに充実させる予定である。

Fifteen years has passed since the Saga Medical School Health Administration Center was instituted at the beginning of the academic year 1997-98 and now it is named the Saga University Faculty of Medicine Health Administration Center. Its primary objective is to maintain and improve the general health of the students and staff of the faculty.

The staff consists of a full-time internist, a nursing professional, a counselor and an independent counselor not connected to the faculty, who joined the staff in 2005. The Center is always ready to lend support to the faculty staff and students, whether the need be mental or physical ; it provides a range counseling services as well as conducting health check-ups.

The Center has the following mandate : providing vaccination campaigns for diseases including tuberculosis and promoting public service campaigns for HIV / STI education based on a peer support approach by students. It so far serves an average over 250 people per month, mostly students, and is determined to continue to provide health advice and knowledge to the college community on a broader and more needs-specific basis.

利用内訳

Number of Visitors

区分 Classification	年度 Year	平成14年度 2002	平成15年度 2003	平成16年度 2004	平成17年度 2005	平成18年度 2006	平成19年度 2007	平成20年度 2008	平成21年度 2009	平成22年度 2010	平成23年度 2011	平成24年度 2012	平成25年度 2013
メンタルヘルス		94	95	87	234	303	497	471	475	589	930	924	1,028
病院紹介		74	47	80	76	82	88	126	124	206	93	137	121
応急処置		582	449	768	837	698	796	928	952	760	689	766	782
休 養		41	25	21	44	69	133	84	88	108	223	164	61
健康相談		77	38	103	236	249	147	212	369	628	512	258	347
身体測定		319	350	608	1,003	1,049	1,036	814	902	644	748	583	546
そ の 他		334	239	892	330	302	391	156	177	180	148	217	188
延べ利用者数		1,521	1,243	2,559	2,760	2,752	3,088	2,791	3,087	3,115	3,343	3,049	3,073
予 防 接 種		2,237	2,948	3,005	3,881	3,456	4,356	4,872	5,283	4,766	4,336	4,221	4,079
診 断 書 発 行		147	193	258	468	385	446	468	565	517	486	552	421



保健管理センター | Health Administration Center

総合分析実験センター鍋島地区

Analytical Research Center for Experimental Sciences

総合分析実験センターは教育研究支援を目的とする全学共同利用施設です。鍋島、本庄両地区に生物資源開発部門、機器分析部門、放射性同位元素利用部門、環境安全部門の各4部門が設置されています。当センターは、平成15年10月の佐賀大学統合を期に、「医学・農学・理工学分野の融合による新たな生命科学研究の推進」を目標として、旧佐賀医科大学の動物実験施設、実験実習機器センター、RI実験施設の3施設と旧佐賀大学のライフサイエンス分野、機器分析分野、放射性同位元素利用分野の3分野からなる総合分析実験センターを統合・再編して発足しました。また、環境安全部門が平成20年度に新設されました。

Analytical Research Center for Experimental Sciences of Saga University (ARCES) resources experimental research environments for all faculties and students in Saga University to promote advanced life sciences. ARCES provides sophisticated analytical instruments, radio-isotope working area, controlled animal housing facility, and support for safety and health. ARCES is established at the integration of the old Saga University and the Saga Medical Schools' ancestral institutes in October 2003. ARCES at the Nabeshima Campus of Saga University consists of four divisions for the Biological Resources and Development, the Instrumental Analysis, the Radioactive Compound Utility, and the Environment Safety.

生物資源開発部門

Division of Biological Resources and Development

- 実験動物の飼育管理、系統維持及びその向上のための研究と、実験動物の開発等を行い、動物取扱者への教育訓練を実施して、実験動物に関する正しい知識、技術の普及をはかる。

機器分析部門

Division of Instrumental Analysis

- 教育研究に必要な設備・機器の整備と管理運営を行い、先端的な研究の推進と実験実習の充実をはかり、また、その動作原理と取扱操作に関する知識と技術を利用者に伝授する。

放射性同位元素利用部門

Division of Radioactive Compounds Utility

- 放射性同位元素並びに放射線関連施設を管理運営し、これを諸分野の研究・教育のための共同利用に供するとともに、放射線等の安全取扱に関する知識、技術の普及をはかる。

環境安全部門

Division of Environmental Safety

- 作業環境測定、化学薬品管理、廃棄物管理等の業務を行うことにより、学内教育・研究の安全衛生管理を支援するとともに、環境安全に関する正しい知識・技術の普及をはかる。

利用状況

Utilization

部 門 Division	利用登録者数(人) Enrollment	年間延利用者数(人) Total user-years	総延面積(m ²) Total Floor Space	共同利用機器数(台) Total Instruments	共同利用室数(室) Total Rooms
生物資源開発部門	572	12,922	3,151	—	82
機器分析部門	257	37,662	124	125	21
放射性同位元素利用部門	52	1,071	838	65	18

平成25年度 | in 2013



建物全景生物資源開発部門(左)と放射性同位元素利用部門(右) | Buildings of the Divisions of Biological Resources and Development (Left) and Radioactive Compounds Utility (Right).



液体クロマトグラフ質量分析計 | Liquid Chromatograph Mass Spectrometer (LC-MS).



透過型電子顕微鏡 | Transmission Electron Microscope (TEM).

関連教育病院

Affiliated Teaching Hospital

関連教育病院に関する協定書の締結施設

施設名
地方独立行政法人佐賀県医療センター好生館

臨床医学教育実習に関する協定書の締結施設

施設名	施設名
独立行政法人国立病院機構肥前精神医療センター	中西内科
独立行政法人地域医療機能推進機構佐賀中部病院	独立行政法人国立病院機構長崎医療センター
医療法人高邦会高木病院	小城市民病院
医療法人祐愛会織田病院	さとう泌尿器科
佐賀市立国民健康保険三瀬診療所	南里泌尿器科医院
医療法人智仁会佐賀リハビリテーション病院	医療法人財団池友会福岡和白病院
財団法人健和会大手町病院	社会福祉法人恩賜財団済生会唐津病院
独立行政法人国立病院機構佐賀病院	ロコメディカル江口病院
医療法人徳洲会福岡徳洲会病院	医療法人社団敬愛会佐賀記念病院
唐津赤十字病院	佐賀市立富士大和温泉病院
福田内科医院	唐津市立唐津市民病院きたはた
山口クリニック	医療法人同愛会副島病院
力武クリニック	医療法人雪ノ聖母会聖マリア病院
永江内科小児科医院	陣内内科・小児科クリニック
神崎市国民健康保険脊振診療所	SAGAなんでも相談クリニック
医療法人大和正信会ふじおか病院	医療法人ひらまつ病院
坂本内科医院	独立行政法人国立病院機構嬉野医療センター
ひさのう循環器科内科	あおぞら胃腸科
池田内科・消化器科	七山診療所
伊万里有田共立病院	矢ヶ部医院

佐賀大学医学部臨床医学教育実習協力病院等運営協議会医療施設一覧

臨床医学教育実習協力病院等医療施設名
佐賀大学医学部附属病院
地方独立行政法人佐賀県医療センター好生館
独立行政法人地域医療機能推進機構佐賀中部病院
多久市立病院
唐津赤十字病院
社会福祉法人恩賜財団済生会唐津病院
独立行政法人国立病院機構佐賀病院
独立行政法人国立病院機構肥前精神医療センター
独立行政法人国立病院機構嬉野医療センター
佐賀市立富士大和温泉病院
独立行政法人国立病院機構東佐賀病院



地方独立行政法人佐賀県医療センター好生館
SAGA-KEN MEDICAL CENTRE KOSEIKAN

科学研究費補助金採択状況 Grant-in-Aid for Scientific Research

平成18年度～平成25年度 | 2006—2013

年度 Fiscal Year	件数 Number	交付額 Amount
平成18年度 2006	81	179,050 千円 x1,000yen
平成19年度 2007	84	201,440
平成20年度 2008	65	157,497
平成21年度 2009	61	143,880
平成22年度 2010	76	165,259
平成23年度 2011	93	204,834
平成24年度 2012	86	192,316
平成25年度 2013	88	162,640

平成26年度 | 2014

研究種目 Classification	内定件数 Number of Grants	配分予定額 Amount
新学術領域研究 Grant-in-Aid for Scientific Research on Innovative Areas	1	3,640 千円 x1,000yen
基盤研究(B) Grant-in-Aid for Scientific Research(B)	6	29,120
基盤研究(C) Grant-in-Aid for Scientific Research(C)	57	90,480
挑戦的萌芽研究 Grant-in-Aid for challenging Exploratory Research	8	11,960
若手研究(A) Grant-in-Aid for Young Scientists(A)	1	10,400
若手研究(B) Grant-in-Aid for Young Scientists(B)	16	21,320
奨励研究 Grant-in-Aid for Encouragement of Scientists	1	600
計 Total	90	167,520

平成26年5月1日現在 | as of May 1, 2014

外国人留学生数

Number of Foreign Students

区分 Classification 国及び地域名 Country or Region	大学院 Graduate School		研究生 Research Student		計 Total
	国費 Government	私費 Private	国費 Government	私費 Private	
中国 China	1 (1)	1 (1)		2 (1)	4 (3)
計 Total	1 (1)	1 (1)		2 (1)	4 (3)

(注) () の数は、女子で内数

平成26年5月1日現在 | as of May 1, 2014

Note: Figures in () designate numbers of women students of the total.



非常勤講師等宿泊施設(思誠館)

Guest House (Shiseikan)

国際交流協定締結大学等

Universities with Cooperative Agreements

締結大学等名 University	国名 Country	締結年月日 Date	内容 Content
南昌大学医学院 Nanchang University Medical College	中国 China	平成 5年 2月22日 February 22, 1993	学生交流, 研究者交流 医学資料・出版物の交換
大連医科大学 Dalian Medical University	中国 China	平成10年10月29日 October 29, 1998	学生交流, 研究者交流, 研究協力 医学資料・出版物の交換
第四軍医科大学 The 4th Military Medical University	中国 China	平成12年10月31日 October 31, 2000	学生交流, 研究者交流 医学資料・出版物の交換
ハサヌディン大学 Hasanuddin University	インドネシア国 Indonesia	平成13年 1月29日 January 29, 2001	学生交流, 研究者交流, 研究協力 医学資料・出版物の交換
ハワイ大学ジョンA・バーズ医学部 University of Hawaii, JABSON	アメリカ合衆国 U.S.A	平成14年 2月14日 February 14, 2002	学生交流
輔仁カトリック大学医学部 College of Medicine, Fujen Catholic University	台湾 Taiwan	平成25年 3月15日 March 15, 2013	学生交流

国際交流活動

International Exchange Program

○ハワイ大学 医学部学生

	受入学生数 Number of overseas students	派遣学生数 Number of students studying abroad
	期間 Dates	
平成20年度 2008	4人	8人
	7月6日~7月19日 (14日間) 14 days	
平成21年度 2009	4人	6人
	7月12日~7月25日 (14日間) 14 days	
平成22年度 2010	4人	6人
	6月27日~7月10日 (14日間) 14 days	
平成23年度 2011	4人	7人
	6月19日~7月2日 (14日間) 14 days	
平成24年度 2012	/	
平成25年度 2013	4人	5人
	6月30日~7月13日 (14日間) 14 days	

○輔仁カトリック大学 医学部学生

	受入学生数 Number of overseas students	派遣学生数 Number of students studying abroad
	期間 Dates	
平成25年度 2013	3人	2人
	6月30日~7月13日 (14日間) 14 days	



ハワイ大学学生によるPBL(Problem Based Learning)風景
A group of medical students of University of Hawaii are doing PBL.

土地及び建物

Land and Buildings

面積 敷地面積 235,424.35㎡
 Area Land Area 235,424.35
 建物面積 116,571㎡
 Building Area 116,571

建物名称 Name of Building	建物階数 Floor	延面積 Total Area	建設年度 Completion Year	建物名称 Name of Building	建物階数 Floor	延面積 Total Area	建設年度 Completion Year
校舎講義棟 Lecture Hall Building	3	3,629m ²	1977	附属図書館医学分館 The Medical School Library	2	1,769m ²	1979
看護学科棟 Institute of Nursing Building	6	6,178	1993~1995	附属病院 The Medical School Hospital	7	31,462	1978~1980
基礎実習棟 Basic Science Laboratory Building	3	3,314	1977			6,358	1981~1982
臨床講堂 Clinical Lecture Hall	2	1,328	1978~1979			138	1985~1986
院生・臨床研究棟 Graduate & Clinical Research Building	4	3,718	1982~1983			50	1990
		1,320	1989			213	1991
体育館 Gymnasium	1	1,062	1978			109	1995~1996
格技体育館 Martial Art Gymnasium	1	335	1980			158	2012
課外活動施設 Facilities for Extracurricular Activities	2	605	1980~1981	15,748	2012~		
医学部会館(食堂) Dining Hall	1	470	1978	R I 治療棟 Radioisotope Building	2	595	1981~1982
医学部会館 Medical School Hall	2	731	1979			620	1982
弓道場 Kyudo (Japanese Archery)	1	190	1984	高工エネルギー治療棟 Radiotherapy Building	1	534	1981
トレーニングマシン室 Training Machine Room	1	78 倉庫 42	1989	M R I 棟 MRI Building	1	619	1988・1995
水泳プール附属室 Swimming Pool Annex	1	128	1981	看護師宿舎 Nursing Professionals' Housing	5	2,451	1980~1981
体育器具庫 Storage Room for Athletic Equipment	1	102	1983			1,586	1981
非常勤講師等宿泊施設(思誠館) Guest House (Shiseikan)	2	425	1987	医学部宿舎 Medical Schools' Housing	4	864	1982
基礎研究棟 Basic Research Building	4	5,939	1977~1978	学生サークル棟 Circle Building	1	121	2005
臨床研究棟 Clinical Research Building	5	6,000	1977~1978	保育園 Nursery School	1	418	2007・2011
動物実験施設 Center for Laboratory Animals	4	1,073	1979	卒後臨床研修センター Center for Graduate Medical Education Development and Research	3	1,059	2009
		938	1984	地域医療支援センター Community Medical Support Center	3	1,069	2011
		1,220	1987	管理棟 Administration Building	3	2,824	1978
R I 実験施設 Radioisotope Research Center	3	891	1979	車庫 Garage	1	295	1978
		420	1993				

建物名称 Name of Building	建物階数 Floor	延面積 Total Area	建設年度 Completion Year	建物名称 Name of Building	建物階数 Floor	延面積 Total Area	建設年度 Completion Year
中央機械室 Energy Center Building	1	1,522m ²	1978	感染排水処理施設 Facilities for Drain Treatment	1	61m ²	2012
危険物薬品庫 Storage for Dangerous Articles & Drugs	1	54	1978	医療ガスボンベ庫 Storage for Medical Liquefied Oxygen Cylinders	1	30	2012
ポンプ室 Pump Room	1	120	1978		1	28	2013
	1	26	1982	立体駐車場 Parking Garage	1	2,160	2012
医学部倉庫 Warehouse	1	52	2010	診療支援棟 Clinical Support Building	3	1,992	2013
	1	52	2012	資源物集積場 Recycling Depository	1	191	2013
	1	52	2013	倉庫 Warehouse	1	26	2013
塵芥集積場 Trash Depository	1	180	1980-1993		1	26	2013
写真廃液貯蔵庫 Storage for Photography Wastes	1	19	1984	救急ワークステーション Workstation for Emargency	1	184	2013
		10	1989	ドクターヘリ格納庫 Doctor Helicopter Hanger	1	260	2013
特高受変電室 Substation Facility for Receiving Extra High Voltage	1	200	1997	燃料ポンプ室 Fuel Pump Room	1	20	2013
自家発電機室 Private Power Generator	1	110	2003				



地域医療支援センター
Community Medical Support Center



看護師宿舎・医学部宿舎・佐賀大学病院保育園キッズパレット
Nursing Professionals' Housing・Medical Schools' Housing・
Nursery School of Saga University Hospital Kids Palette



卒後臨床研修センター
Center for Graduate Medical Education
Development and Research



ドクターヘリ
Doctor Helicopter

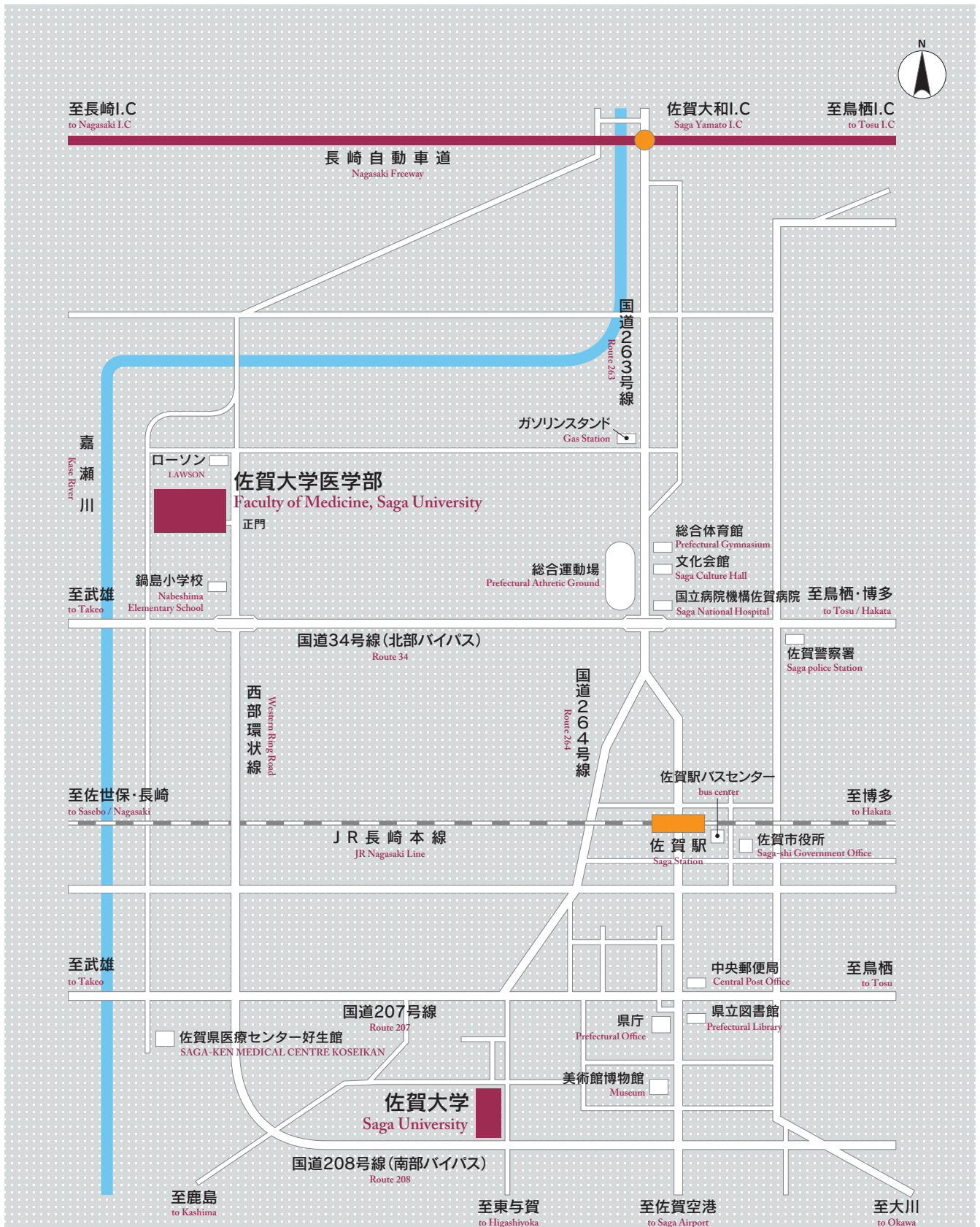


南診療棟 | South Clinical Building



北病棟 | North Ward





交通案内 Transportation

- 佐賀駅からタクシーで.....15分
15 minutes by taxi from Saga Station
- 佐賀駅から市営バス 佐賀大学病院行で.....25分
25 minutes by bus from Saga Station
- 佐賀空港からタクシーで.....35分
35 minutes by taxi from Saga Airport
- 佐賀大和I.C.から車で.....15分
15 minutes by car from Saga Yamato I.C.



MAP OF JAPAN



飛行機 by Air

○東京から佐賀 1時間45分
1 3/4-hour flight from Tokyo to Saga.

電車 by Rail

○東京から佐賀(福岡乗換) 6時間
6-hour ride from Tokyo to Saga with transfer at Fukuoka.
○大阪から佐賀(福岡乗換) 4時間
4-hour ride from Osaka to Saga with transfer at Fukuoka.
○福岡から佐賀 40分
40-minute ride from Fukuoka to Saga.



佐賀大学章

“大学らしさ”や“地域性”をアピールしたものを目指し、日本では佐賀平野を中心とした地域に多く生息し、天然記念物として保護されているとともに、佐賀県の県鳥として親しまれているカササギをモチーフとして、馴染みと格式のある篆書調の文字を配し、新しさ、親しみやすさを合わせ持つデザインとした。

なお、カササギは、世界的には北半球各地に多く分布し、地域性と国際性の両面を見出せます。また東洋では瑞鳥（めでたい鳥）として、幸運を呼び、縁を結ぶ鳥として知られています。



佐賀大学医学部

Faculty of Medicine, Saga University

〒849-8501 佐賀市鍋島五丁目1番1号 TEL0952-31-6511
Address : 1-1 Nabeshima 5-chome, Saga-shi 849-8501, Japan
Telephone : 0952-31-6511

<http://www.hospital.med.saga-u.ac.jp/hp/>

■ 発行 | 平成26年7月

■ 編集 | 佐賀大学医学部総務課

Published July, 2014 Edited by General Affairs Section