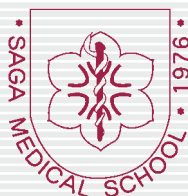




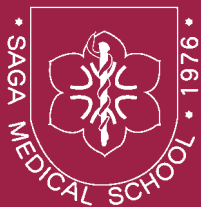
# 佐賀大学 医学部・大学院医学系研究科概要

Outline of Faculty of Medicine and Graduate School of Medical Science, Saga University

## 2018



平成30年度



## 佐賀大学医学部章

UniversityのUのまわりに Saga Medical School 1976(開学年)を配置し、佐賀県の県花である樟(くす)の花の中に、医学のシンボルマークであるへびと杖を描いています。

Saga Medical School Emblem  
The escutcheon, signifying university by association to the capital U, is semienclosed by Saga Medical School and 1976, the year of its establishment; the floral design inside signifies the corolla of a flower of the camphor tree, Saga's symbol tree, which in turn embraces an Aesculapian staff for medicine.

# 佐賀大学医学部・大学院医学系研究科概要

平成30年度

## 目次

## Contents

佐賀大学憲章	Saga University Charter	01
基本構想	Basic Plan	02
沿革	History	05
学年暦	Academic Calendar	11
組織図	Organization	12
役職員等	Administrative and Academic Staff	13
職員数	Number of Staff Members	15
講座	Departments	16
教育課程	Curriculum	17
学生数等	Number of Students and Relevant Data	18
○学生の定員及び現員	Admission Capacity and Enrollment	18
○入学志願者数及び入学者数	Number of Applicants and Matriculants	18
○地区別及び県別(九州・沖縄)入学者数	Regional Distribution of Matriculants	19
○奨学生数	Number of Scholarship Students	19
○医学部卒業生及び修了者数	Number of Graduates	20
医学部附属地域医療科学教育研究センター	Center for Comprehensive Community Medicine	21
医学部附属先端医学研究推進支援センター	Center for Advanced Medical Research	22
医学部附属看護学教育研究支援センター	Support Center of Education and Research for Nursing Science	22
医学部附属病院	Saga University Hospital (The Medical School Hospital)	23
○病院案内	Hospital Guide	24
○診療状況	Clinical Activities	25





附属図書館医学分館	The Medical Library	27
○利用状況	Utilization	27
○電子ジャーナル	Electronic Journal	27
○蔵書数	Library Collections	27
○図書・雑誌受入数	Books and Journals Acquired	27
保健管理センター分室	Health Administration Center	28
総合分析実験センター鍋島地区	Analytical Research Center for Experimental Sciences	29
関連教育病院	Affiliated Teaching Hospital	30
科学研究費助成事業採択状況	Grant-in-Aid for Scientific Research	30
国際交流	International Exchange	31
○外国人留学生数	Number of Foreign Students	31
○国際交流協定締結大学等	Universities with Cooperative Agreements	31
○国際交流活動	International Exchange Program	31
土地及び建物	Land and Buildings	32
建物等配置図	Campus Map	34
案内図	Campus Location	35
佐賀県ガイドマップ	SAGA Guide Map	36



# 佐賀大学憲章

## Saga University Charter

佐賀大学は、これまでに培った文、教、経、理、医、工、農等の諸分野にわたる教育研究を礎にし、豊かな自然溢れる風土や諸国との交流を通して育んできた独自の文化や伝統を背景に、地域と共に未来に向けて発展し続ける大学を目指して、ここに佐賀大学憲章を宣言します。

Saga University and its Members hereby declare that the University, based on the educational and professional achievements it has produced in every field of study, shall act in accordance with the following principles, aiming to develop with the community for the future, in the resourceful natural environment with cultural and historical backgrounds which have been long cultivated by the exchange with other regions.

### 魅力ある大学

#### Attractive University

目的をもって生き活きと学び行動する学生中心の大学づくりを進めます  
The University shall create an attractive campus where students can study and act positively with their own purposes.

### 創造と継承

#### Creation and Inheritance

自然と共生するための人類の「知」の創造と継承に努めます  
The University shall commit itself to the creation and inheritance of human wisdom so that humans can live together with nature.

### 教育先導大学

#### Education-Oriented University

高等教育の未来を展望し、社会の発展に尽くします  
The University shall provide high quality of education in the belief that higher education will lead the society.

### 研究の推進

#### Promotion of Research

学術研究の水準を向上させ、佐賀地域独自の研究を世界に発信します  
The University shall continue to raise its academic level to convey its original achievements to the world.

### 社会貢献

#### Contribution to Society

教育と研究の両面から、地域や社会の諸問題の解決に取り組みます  
The University shall deal with problems of the community from educational and professional viewpoints.

### 国際貢献

#### Contribution to the International Society

アジアの知的拠点を目指し、国際社会に貢献します  
The University, as a major intellectual organization in Asia, shall contribute to the development of the international society

### 検証と改善

#### Evaluation and Improvement

不断の検証と改善に努め、佐賀の大学としての責務を果たします  
The University shall accomplish its mission as a national university located in Saga through constant evaluation and improvement of its achievements.





## 構成

## Structure

医学部医学科 Institute of Medicine (Faculty of Medicine)	入学定員……………106名 Admission Capacity……………106	
医学部看護学科 Institute of Nursing (Faculty of Medicine)	入学定員……………60名 Admission Capacity……………60	
大学院医学系研究科 Graduate School of Medical Science		
博士課程医科学専攻 Doctoral Programs in Medical Science	入学定員……………25名 Admission Capacity……………25	
修士課程医科学専攻 Master's Programs in Medical Science	入学定員……………15名 Admission Capacity……………15	
修士課程看護学専攻 Master's Programs in Nursing Science	入学定員……………16名 Admission Capacity……………16	
附属病院 The Medical School Hospital	29診療科 29 Clinical Divisions	病床……………604床 No. of Beds……………604

## 医学部

## Faculty of Medicine

### 基本理念

### Basic Principle

医学部に課せられた教育・研究・診療の三つの使命を一体として推進することによって、社会の要請に応える良き医療人を育成し、もって医学・看護学の発展及び地域包括医療の向上に寄与する。

Defining itself as the regional center entrusted with a tripartite mission of providing good medical education, conducting quality research, and rendering first-rate services in comprehensive medical diagnosis and treatment, Saga University, Faculty of Medicine endeavors to train such professionals as are capable of satisfactorily meeting often changing needs that modern society creates. And it thereby aspires to make substantive contributions to the advancement of medical and nursing science and of the regional health services.

### 医学科

### Institute of Medicine

#### ○教育目的

#### Educational Purpose

医の実践において、強い生命倫理観に基づくとともに広い社会的視野の下に包括的に問題をとらえ、その解決を科学的・創造的に行うような医師を育成する。

Saga University Faculty of Medicine aims at educating and training physicians who, in their creative practice of medicine, will be capable of grasping problems they encounter from the bioethical and sociocultural point of view as well as from the science-based medical point of view.

#### ○教育目標

#### Educational Goals

1. 高い倫理観と豊かな人間性を育み、他者と共感して良い人間関係を作ることができる。
2. 医学の知識・技術を修得するとともに、自己学習の習慣を身につける。
3. つねに科学的倫理的に思考し、問題の本質に迫った解決に努める。
4. 国内外に対し幅広い視野を持ち、地域社会における医療の意義を理解し、かつ実践する。

Physicians educated and trained at Saga University Faculty of Medicine shall meet the desired requirements below.

- 1) That they establish sound interpersonal relationships with their colleagues and coworkers based on a rigorous sense of ethical conduct, well-rounded humanity, and healthy empathy toward other people.
- 2) That they form a good habit of independent study through which to acquire knowledge and skills in medicine.
- 3) That they address a problem in an essential way backed by logical and scientific thinking.
- 4) That they put what they practice in their community in proper perspective against the national and international background.

### 看護学科

### Institute of Nursing

#### ○教育目的

#### Educational Purpose

高い倫理観に基づき健康についての問題を包括的にとらえ、柔軟に解決する実践能力を持った看護職者を育成する。

Saga University Faculty of Medicine aims at educating and training nursing professionals with a high regard for nursing ethics, capable of grasping health-related problems in a holistic manner and of solving such problems with expertise and flexibility.

## ○教育目標

## Educational Goals

1. 看護職者にふさわしい豊かな感性を備え、ひとを尊重する態度を身につける。
2. 的確な看護実践ができるように看護の知識と技術を修得する。
3. 看護の多様な問題に対処できるように、自ら考え解決する習慣を身につける。
4. 社会に対する幅広い視野をもち、地域における保健医療福祉の活動に貢献できる基本的能力を養う。

Nursing professionals educated and trained at Saga University Faculty of Medicine shall meet the desired requirements below.

- 1) That they cultivate an attitude of respect for other people backed by a genuine sensibility expected of such professionals.
- 2) That they acquire expert knowledge and skills in nursing so that they may practice it in a professional way.
- 3) That they will be able to think rationally and independently, so as to be able to cope with diverse nursing problems they encounter instantly and effectively.
- 4) That they acquire an adequate level of expertise in public health and medical welfare backed by a broad outlook on social issues so that they may make meaningful contributions in community health.

## 大学院医学系研究科

## Graduate School of Medical Science

### 基本理念

### Basic Principle

医学・医療の専門分野において、社会の要請に応えうる研究者及び高度専門職者を育成し、学術研究を遂行することにより、医学・医療の発展と地域包括医療（地域社会及び各種の医療関係者が連携し、一丸となって実践する医療）の向上に寄与する。

Saga University Faculty of Medicine aims at educating and training researchers and professionals who can meet the demands and expectations of medicine and medical treatments of the community. By conducting creative medical research and first-rate medical practice, the Faculty of Medicine endeavors to make strong contributions to the advancement of comprehensive regional medicine (within a cooperative system of local community, medical professionals).

### 博士課程医科学専攻

### Doctoral Programs in Medical Science

#### ○教育目的

#### Educational Purpose

医学・医療の領域において、自立して独創的研究活動を遂行するために必要な高度な研究能力と、その基礎となる豊かな学識と優れた技術を有し、教育・研究・医療の各分野で指導的役割を担う人材を育成する。

Saga University Faculty of Medicine aims at educating and training researchers and professionals who can play an effective role in education, research and medical treatment with high-grade knowledge and expertise in education, research and medical practice.

#### ○教育目標

#### Educational Goals

1. 高い倫理観と豊かな人間性を育み、医学・医療の諸分野での指導的役割を果たす能力を身につける。
2. 幅広い専門的知識・技術を身につけ、研究及び医学・医療の諸分野での実践で発揮できる。
3. 自立して研究を行うために必要な実験デザインなどの研究方法や研究遂行能力、あるいは研究能力を備えた高度専門職者としての技量を身につける。
4. 幅広い視野を持ち、国内外の研究者あるいは専門職者と専門領域を通じた交流ができる。

Doctors of medicine educated and trained at Saga University Faculty of Medicine should meet the expectations below.

- 1) To be innovative and forward thinking in medical research and practice based on a strong sense of ethics and humanity.
- 2) To acquire the knowledge needed and relevant medical skills for their chosen field; and demonstrate and practice them wisely and effectively in their future professional lives.
- 3) To develop students able to plan and design effective research strategies using first-rate knowledge and expertise.
- 4) To share and exchange knowledge with colleagues and contemporaries in both national and international spheres.

### 修士課程医科学専攻

### Master's Programs in Medical Science

#### ○教育目的

#### Educational Purpose

医学部医学科以外の理系・文系4年制大学学部出身の多様なバックグラウンドを持つ学生を受け入れ、医学の基礎及びその応用法を体系的・集中的に修得させることにより、医学、生命科学、ヒューマンケアなど包括医療の諸分野において活躍する多彩な専門家を育成する。

Aimed at graduates with BSc or BA degrees from a variety of academic fields, the Master's Program in Medical Science endeavors to train Paramedical specialist in such branches of comprehensive medicine as medical science, life science and health care. Students undergo a systematic and intensive study program including basic medical science and a selection of specialized electives, enabling students to play an effective role in the profession of their choice.

#### ○教育目標

#### Educational Goals

1. 高い倫理観と豊かな人間性を育み、包括医療の諸分野でリーダーシップを発揮できる。
2. 医学の基礎とともに志す分野の専門的知識・技術を修得し、それを自らが発展させていく能力を身につける。
3. 科学的・倫理的に思考し、問題解決方法のデザインと研究を遂行する能力を身につける。
4. 国内外に対し幅広い視野を持ち、研究・活動等の成果を発信する能力を身につける。

Paramedical specialists educated and trained at Saga University Faculty of Medicine should meet the expectations below.

- 1) To be innovative and forward thinking in their various fields of medical practice based on a strong sense of ethics and humanity.
- 2) To be dedicated to the acquisition of basic medical knowledge and skills, and to adopt a good habit of self-study to improve the skills required for their chosen field.
- 3) To plan and design effective research strategies, using logical and scientific thinking.
- 4) To effectively pursue and present their results with both a local and global vision.



○教育目的

Educational Purpose

高度の専門性を有する看護職者にふさわしい広い視野に立った豊かな学識と優れた技能を有し、国内及び国際的に看護学の教育、研究、実践の各分野で指導的役割を果たすことができる人材を育成する。

The Master's Program endeavors to train specialists with expertise in nursing science and keen sense of nursing ethics and human care. The program aims to develop students who will be able to play a leading role in nursing education, research and medical treatment in both the national and international arena and contribute to the construction of Nursing Science.

○教育目標

Educational Goals

1. 高い倫理観と豊かな人間性を育み、看護学の分野での指導的役割を果たす能力を身につける。
2. 高度で幅広い専門的知識・技術を身につけ、看護学の分野での実践で発揮できる。
3. 自立して研究を行える研究遂行能力、あるいは研究能力を備えた高度専門職者としての技量を身につける。
4. 幅広い視野を持ち、国内外の研究者あるいは専門職者と専門領域を通じた交流ができる。

Nurses educated and trained at Saga University Faculty of Medicine should meet the expectations below.

- 1) To be innovative and forward thinking in nursing research and practice based on a strong sense of ethics and humanity.
- 2) To acquire advanced professional knowledge and skills to the practice of nursing.
- 3) To develop students able to research strategies using acquired high-grade expertise.
- 4) To share and exchange knowledge with colleagues and contemporaries in both national and international spheres.

教員組織

Faculty Units

関連講座間の教育、研究の連携を密にし、かつ能率良く運営するため、いわゆる大講座制を採用し、教員編成について講座ごとに特色を持たせています。

Faculty units are organized in a more flexible manner so that education and research involving multiple chairs may be facilitated.

医学部長のメッセージ

Dean's Message

佐賀大学医学部は今年、開講40周年を迎えました。

佐賀大学医学部の理念は、「良き医療人の養成」という基本理念に基づき、教育・研究・診療の三つの使命を一体として推進することです。

医学科では、医療技術の習得は勿論の事、プロフェッショナルリズムと人格的にも優れた医療人の育成を行います。また佐賀県はアジアに近いという地理的な利点があり、今後アジアを中心とする国際的な医療に対応できるような医学教育改革を行い、幅広い視野を持った良き医療人を育成したいと考えています。

看護学科では幅広い教養とコミュニケーション能力を身につけ、看護学及び医学の専門的知識、技術を習得し、問題解決能力と看護実践能力を身につけることや地域及び国際社会に貢献することのできる看護師の育成を目指します。

基礎研究は医療の進歩に不可欠です。現在行われている再生医療の研究や、抗体を用いた抗がん剤治療はこれまでの基礎研究の賜です。学生には基礎研究の重要性や楽しさも分かってもらい、大学院進学を希望する学生が増えるような工夫をしていきたいと考えます。

大学院教育においては、平成31年度から医学、看護学、工学、農学を融合した修士課程の先進健康科学研究科が立ち上がる予定で、健康医療分野において各分野を統合した幅広い視点と柔軟な発想を有する研究者や高度な専門職を養成することを目的としています。

医学部の教育と研究は附属病院での臨床活動と深く連携しています。

今後は、基礎医学と臨床医学が講座などの垣根を越えて相互に協力しながら研究を行い医療の発展に寄与できる環境を作っていきたいと考えています。

佐賀大学医学部の益々の発展のため、医学部の皆さんと一致団結して努力していきたいと思えます。

Saga University School of Medicine celebrated its 40th anniversary in this year.

The principle of Saga University School of Medicine, is to promote education, research and medical care as an integral mission based on basic principle of "Training of good medical professionals".

The Institute of Medicine is responsible for the training of human resources with the proper and necessary qualities as a doctor.

In addition, Saga Prefecture has geographical advantage of close to Asia, I will make changes in medical education in order to correspond international medical centered on Asia, and foster ideal doctors with wide field of view.

In the institute of nursing, our aim is that students get a wide range of culture and communication skills, learning nursing science and medical expertise and technology, and we teach students to acquire problem-solving skills and nursing practice ability.

Basic research is essential to medical progress. Research of regenerative medicine and the anti-cancer drug such as antibody are gifts of the basic research.

I want students to find the importance and enjoyment of basic research, and plan to increase the students aiming graduate school.

Research and medical school education has a deep cooperation with the clinical activities at the University Hospital.

I want to produce the environmental improvement, which can contribute to medical development, in cooperation with each other beyond the boundaries of basic research and clinical medicine.

For the development of Saga University School of Medicine, we should make efforts together for common principles.



S49年 8月16日  
Aug.16.1974

佐賀大学内に「国立医学教育機関創設準備室」を設置  
同準備室長に九州大学医学部長古川哲二を発令

"Office for the Establishment of a National Medical College" was set up in Saga University.

Tetsuji Furukawa, Dean of the Kyushu University Faculty of Medicine, was appointed Head Officer of the above.

S51年 5月 8日  
May 8.1976

上記準備室を「佐賀大学佐賀医科大学創設準備室」に改称

The above office was renamed as "The Saga University Office for the Establishment of Saga Medical School".

10月 1日  
Oct.1.1976

国立学校設置法の一部を改正する法律の施行により、佐賀医科大学が開学  
1 学科目(生物学)開設  
同日付けで準備室長古川哲二を学長に発令

Saga Medical School was legally established with one subject (Biology) open.

T. Furukawa, Head Officer of the above, was appointed President at the same time.

Administrative Bureau was set up in Saga University.

Lecture Hall Building was completed.

S53年 1月31日  
Jan.31.1978

事務局を佐賀大学内に設置  
校舎講義棟竣工

First entrance examinations for Saga Medical School were conducted.

Basic Science Laboratory Building was completed.

3月3・4日  
Mar.3-4.1978

第1回入学試験実施

3月10日  
Mar.10.1978

基礎実習棟竣工

Administrative Bureau was transferred to Nabeshima-machi.

3月22日  
Mar.22.1978

事務局が現地施設に移転

Eight departments and eight subjects were created.

Departments:Anatomy, Physiology, Biochemistry, Pathology, Microbiology, Internal Medicine, Psychiatry, and Surgery

Subjects: Philosophy, Psychology, Jurisprudence, Mathematics, Physics, Chemistry, English, and German

4月 1日  
Apr.1.1978

8講座8学科目開設(計8講座9学科目)  
8講座(解剖学, 生理学, 生化学, 病理学, 微生物学, 内科学, 精神医学, 外科学)  
8学科目(哲学, 心理学, 法学, 数学, 物理学, 化学, 英語, ドイツ語)

The Medical School Library opened.

4月11日  
Apr.11.1978

附属図書館開館

First matriculation ceremony of the Faculty of Medicine was held.

The ceremony commemorating the beginning of teaching was held.

4月15日  
Apr.15.1978

第1回医学部入学式を挙行

Buildings for Basic Research and Clinical Research were completed.

Dining Room of the Medical School Hall (for Students' Welfare) was completed.

Gymnasium was completed.

6月 3日  
Jun.3.1978

開講記念式を挙行

S54年 2月15日  
Feb.15.1979

基礎研究棟及び臨床研究棟竣工

3月15日  
Mar.15.1979

学生会館(福利施設)の食堂竣工

3月22日  
Mar.22.1979

体育館竣工

3月26日  
Mar.26.1979

管理棟, 運動場(テニスコートを含む。)施設及び中央機械室竣工

Administration Building, Athletic Field, Tennis Courts, and Energy Center Building were completed.

Two departments (Pharmacology, Obstetrics & Gynecology) were added. (Ten departments and nine subjects in total)

4月 1日  
Apr.1.1979

2講座(薬理学, 産科婦人科学)開設(計10講座9学科目)  
附属病院創設準備室設置

Office for the establishment of the Medical School Hospital was established.

Center for Laboratory Animals and the Radioisotope Research Center (first phase) were completed.

Clinical Lecture Hall was completed.

11月30日  
Nov.30.1979

動物実験施設及びRI実験施設(第1期)竣工

12月10日  
Dec.10.1979

臨床講堂竣工

Seminar and Recreation Rooms of the Medical School Hall were completed.

The Medical School Library was completed.

Baseball Field was completed.

S55年 2月14日  
Feb.14.1980

学生会館(福利施設)のセミナー室, 娯楽室等竣工

3月25日  
Mar.25.1980

附属図書館竣工

3月26日  
Mar.26.1980

野球場竣工

3月29日  
Mar.29.1980

納骨堂竣工(高伝寺境内)

Charnel House was completed in Kodenji Temple.



S55年 4月 1日  
Apr.1.1980

4講座(免疫・血清学, 地域保健科学, 法医学, 小児科学)開設(計14講座9学科目)

Four departments (Immunology, Community Health Science, Forensic Medicine, and Pediatrics) were added. (Fourteen departments and nine subjects in total)

11月20日  
Nov.20.1980

医学部附属病院の外来棟, 中央診療棟及び西病棟竣工

Buildings for Outpatients and Core Clinical Divisions and the West Ward of the Medical School Hospital were completed.

S56年 3月30日  
Mar.30.1981

格技体育館(武道場)竣工

Martial Art Gymnasium was completed.

4月 1日  
Apr.1.1981

4講座(眼科学, 耳鼻咽喉科学, 放射線医学, 麻酔学)開設(計18講座9学科目)

Four departments (Ophthalmology, Otolaryngology-Head & Neck Surgery, Radiology, and Anesthesiology) were added. (Eighteen departments and nine subjects in total)

医学部附属病院設置(附属病院創設準備室廃止)

The Medical School Hospital was established (Office for its establishment abolished).

文部省訓令第12号及び同第13号の実施により, 13診療科及び中央診療施設を設置

Thirteen clinical departments and Central Clinical Facilities were established.

13診療科 (内科, 皮膚科, 精神科, 小児科, 外科, 整形外科, 泌尿器科, 産科婦人科, 眼科, 耳鼻咽喉科, 放射線科, 麻酔科, 歯科口腔外科)  
中央診療施設 (検査部, 手術部, 放射線部, 材料部)

Clinical Departments:

Internal Medicine, Dermatology, Neuropsychiatry, Pediatrics, Surgery, Orthopedic Surgery, Urology, Obstetrics & Gynecology, Ophthalmology, Otolaryngology-Head & Neck Surgery, Radiology, Anesthesiology, and Oral & Maxillofacial Surgery

Central Clinical Facilities:

Dept. of Laboratory Medicine, Surgical Center, Dept. of Radiology, and Central Supply

8月10日  
Aug.10.1981

課外活動共用施設竣工

Facilities for Extracurricular Activities were completed.

10月21日  
Oct.21.1981

附属病院施設竣工及び開院記念式典挙行

Facilities of the Medical School were completed; the ceremony commemorating the beginning of the Medical School Hospital Operation was held.

10月26日  
Oct.26.1981

附属病院診療業務開始(325床)

The Medical School Hospital started its operation with 325 beds.

S57年 3月10日  
Mar.10.1982

高エネルギー施設竣工

Radiotherapy Facilities were completed.

3月25日  
Mar.25.1982

プール(50m 7コース)竣工

Swimming Pool (50m, 7 lanes) was completed.

4月 1日  
Apr.1.1982

文部省訓令第8号の実施により, 脳神経外科を設置(計14診療科)

Neurosurgery was added. (Fourteen clinical departments in total)

7月16日  
Jul.16.1982

病床を4床増床(計329床)

329 beds were now available with 4 added.

10月 5日  
Oct.5.1982

医学部附属病院東病棟竣工

East Ward of the Medical School Hospital was completed.

10月25日  
Oct.25.1982

病床を120床増床(計449床)

449 beds were now available with 120 added.

12月15日  
Dec.15.1982

RI治療棟(第2期)竣工

Radioisotope Building (second phase) was completed.

S58年 4月15日  
Apr.15.1983

病床を162床増床(計611床)

661 beds were now available with 162 added.

12月23日  
Dec.23.1983

院生研究棟竣工

Graduate School Building was completed.

S59年 3月26日  
Mar.26.1984

第1回医学部卒業式を挙行

First graduation ceremony of the Faculty of Medicine was held.

4月12日  
Apr.12.1984

国立学校設置法施行令の一部を改正する施行令の施行により, 大学院医学研究科(博士課程)を設置

Graduate School of Medicine (Doctoral Programs) was established.

4月27日  
Apr.27.1984

第1回大学院医学研究科入学式を挙行

First entrance ceremony of the Graduate School of Medicine was held.

7月31日  
Jul.31.1984

動物実験施設(第2期)竣工

Center for Laboratory Animals (second phase) was completed.

S60年 3月30日  
Mar.30.1985

弓道場竣工

Kyudo (Japanese Archery) Field was completed.

5月17日  
May 17.1985

文部省訓令第9号の実施により, 救急部を設置

Dept. of Emergency Medicine was established.

S61年 4月22日  
Apr.22.1986

文部省訓令第22号の実施により、総合診療部を設置

Dept. of General Medicine was established.

S62年 4月 1日  
Apr.1.1987

歯科口腔外科学開設(計19講座9学科目)

Oral & Maxillofacial Surgery was created.  
(Nineteen departments and nine subjects in total)

9月30日  
Sep.30.1987

動物実験施設(第3期)竣工

Center for Laboratory Animals (third phase) was completed.

S63年 3月15日  
Mar.15.1988

非常勤講師等宿泊施設(思誠館)竣工

Guest House (Shiseikan) was completed.

3月25日  
Mar.25.1988

第1回大学院学位記授与式を挙

First conferment ceremony of the Degrees of Doctor of Medical Science was held.

5月13日  
May 13.1988

開講十周年記念式典を挙

Tenth anniversary of the beginning of academic instruction was held.

H元年 3月28日  
Mar.28.1989

MRI-CT装置棟竣工

MRI-CT Building was completed.

6月28日  
Jun.28.1989

文部省訓令第29号の実施により、集中治療部を設置

Intensive Care Unit was established.

H2年 3月12日  
Mar.12.1990

院生研究棟(歯科口腔外科学等)竣工

Graduate School Building (Oral & Maxillofacial Surgery, etc.) was completed.

3月20日  
Mar.20.1990

トレーニングマシン室竣工

Training Machine Room was completed.

11月26日  
Nov.26.1990

動物慰霊碑建立

Monument for Animals Sacrificed in Experiments was erected.

H3年 4月12日  
Apr.12.1991

文部省令第19号の施行により、医学部附属動物実験施設を設置

Center for Laboratory Animals was established.

10月26日  
Oct.26.1991

医学部附属病院開院十周年記念式典を挙

Tenth anniversary of the establishment of the Medical School Hospital was held.

H4年 4月10日  
Apr.10.1992

文部省令第14号の施行により、医学部附属実験実習機器センターを設置

Central Laboratories for Medical Study and Research Equipment was established.

文部省訓令第11号の実施により、輸血部を設置

Dept. of Transfusion Medicine was established.

H5年 4月 1日  
Apr.1.1993

文部省令第10号の施行により、医学部看護学科を設置(計2学科19講座9学科目)

Institute of Nursing (Faculty of Medicine) was established.  
(Two Institutes, nineteen departments and nine subjects in total)

文部省令第18号の施行により、1学科目(社会学)開設(計2学科19講座10学科目)

One subject (Sociology) was added.  
(Two Institutes, nineteen departments and ten subjects in total)

文部省告示第59号、第60号、第61号により、医学部看護学科を保健婦学校、助産婦学校及び看護婦学校として指定

Institute of Nursing (Faculty of Medicine) was designated as a statutory equivalent to public health nursing schools, midwifery schools and nursing schools.

4月23日  
Apr.23.1993

第1回看護学科入学式を挙

First matriculation ceremony of the Institute of Nursing (Faculty of Medicine) was held.

H6年 1月31日  
Jan.31.1994

RI実験施設(第2期)竣工

Radioisotope Research Center (second phase) was completed.

5月20日  
May 20.1994

文部省令第13号の施行により、3講座1学科目開設(計2学科22講座11学科目)

Three departments and one subject were added.  
(Two Institutes, twenty-two departments and eleven subjects in total)

3講座(基礎看護学、臨床看護学、地域保健・老人看護学)

Departments: Foundation of Nursing, Clinical Nursing, and Community Health・Geriatric Nursing.

1学科目(情報・数理科学)

Subject: Mathematical and Information Sciences.

9月16日  
Sep.16.1994

文部省訓令第12号の実施により、病理部を設置

Department of Pathology was established.

H7年 4月 1日  
Apr.1.1995

看護学科棟(第1期)竣工

Institute of Nursing Building (first phase) was completed.

H8年 3月28日  
Mar.28.1996

文部省令第10号の施行により、臨床検査医学開設(計2学科23講座11学科目)

Laboratory Medicine was created.  
(Two Institutes, twenty-three departments and eleven subjects in total)

看護学科棟(第2期)竣工

Division of Nursing Building (second phase) was completed.

4月 1日  
Apr.1.1996

文部省令第10号の施行により、救急医学開設(計2学科24講座11学科目)

Emergency Medicine was created.  
(Two Institutes, twenty-four departments and eleven subjects in total)

5月11日  
May 11.1996

文部省令第19号の施行により、麻酔学を麻酔・蘇生学に改称

Department of Anesthesiology & Critical Care Medicine superseded Department of Anesthesiology.



H8年 5月11日  
May 11, 1996

文部省訓令第15号の実施により、麻酔科を麻酔科蘇生科に改称

H9年 3月25日  
Mar. 25, 1997

第1回看護学科卒業式を挙行

4月 1日  
Apr. 1, 1997

国立学校設置法施行令の一部を改正する施行令の施行により、佐賀医科大学大学院医学研究科を佐賀医科大学大学院医学系研究科に改称し、看護学専攻(修士課程)を設置

4月23日  
Apr. 23, 1997

文部省令第13号の施行により、保健管理センターを設置

第1回大学院医学系研究科(修士課程)看護学専攻入学式を挙行

H10年 4月 1日  
Apr. 1, 1998

文部省訓令第8号の実施により、光学医療診療部を設置

5月23日  
May 23, 1998

開講二十周年記念式典を挙行

11月14日  
Nov. 14, 1998

特別高圧受変電設備完成、同日より送電開始

H12年 4月 1日  
Apr. 1, 2000

文部省訓令第15号の実施により、医療情報部を設置

H13年 4月 1日  
Apr. 1, 2001

文部科学省訓令第51号の実施により、リハビリテーション部を設置

10月13日  
Oct. 13, 2001

医学部附属病院開院二十周年記念式典を挙行

12月21日  
Dec. 21, 2001

佐賀大学との統合に関する「合意書」と「覚書」に調印

H14年 4月 1日  
Apr. 1, 2002

医学科9講座(解剖学, 生理学, 生化学, 薬理学, 病理学, 微生物学, 免疫・血清学, 地域保健科学, 法医学) 11学科目(哲学, 心理学, 法学, 社会学, 数学, 情報・数理学, 物理学, 化学, 生物学, 英語, ドイツ語)を廃止し, 8講座(分子生命科学, 生体構造機能学, 病因病態科学, 社会医学, 医療情報学, 医療教育学, 病態予防医学, 生活行動支援学)を設置(計2学科23講座)

H15年 4月 1日  
Apr. 1, 2003

国立学校設置法施行令の一部を改正する施行令の施行により, 大学院医学系研究科医科学専攻(修士課程)を設置

文部科学省令の施行により, 医学部附属地域医療科学教育研究センターを設置

医学科4講座(医療情報学, 医療教育学, 病態予防医学, 生活行動支援学)を廃止(計2学科19講座)

6月 1日  
Jun. 1, 2003

看護学科3講座(基礎看護学, 臨床看護学, 地域保健・老人看護学)を廃止し, 看護学科4講座(看護基礎科学, 成人・老年看護学, 母子看護学, 地域・国際保健看護学)を設置(計2学科20講座)

10月 1日  
Oct. 1, 2003

国立学校設置法の一部を改正する法律の施行により, 佐賀医科大学と佐賀大学が統合し, 新「佐賀大学」が設置された。

H16年 4月 1日  
Apr. 1, 2004

国立大学法人法の施行により, 国立大学法人佐賀大学となった。

10月 1日  
Oct. 1, 2004

寄附講座(血管不全学講座)開設(平成19年9月30日まで)

10月18日  
Oct. 18, 2004

病床を2床減床(計609床)

Clinical Department of Anesthesiology and Critical Care Medicine superseded Clinical Department of Anesthesiology.

First graduation ceremony of the Institute of Nursing (Faculty of Medicine) was held.

Graduate School of Medical Science superseded Graduate School of Medicine, and Program of Nursing Science (Master's Programs) was established.

Health Administration Center was established.

First entrance ceremony of the Graduate School of Medical Science (Master's Programs in Nursing Science) was held.

Department of Endoscopy was established.

Twentieth anniversary of the beginning of academic instruction was held.

Substation facility for receiving extra high voltage was completed; in operation on the same day.

Medical Information & communication Center was established.

Rehabilitation Center was established.

Twentieth anniversary of the establishment of the Medical School Hospital was held.

Formal agreement for the unification with Saga University was reached; accompanying memorandum was also signed.

Internal departmental system in the Institute of Medicine underwent change: System of 9 departments (anatomy, physiology, biochemistry, pharmacology, pathology, microbiology, immunology, community health science, and forensic medicine) and 11 subjects (philosophy, psychology, law, sociology, mathematics, mathematical and information sciences, physics, chemistry, biology, English, and German) was replaced by an 8-department system (anatomy & physiology, pathology & biodefense, social medicine, biomolecular sciences, medical information science, medical education, protective bioregulation, and physical & behavioral support system). The faculty of medicine now consists of two Institutes with a total of 23 departments.

Master's Programs in Medical Science was Legally established in the Graduate School.

Center for Comprehensive Community Medicine, an internal structure heretofore, was made official in its status.

The academic structure of the School now consists of two Institutes with 19 departments, having abolished four there of (Medical Information Science, Medical Education, Protective Bioregulation and Physical & Behavioral Support System in the Institute of Medicine).

Institute of Nursing underwent change: a new system with four departments (Basic Science for Nursing, Adult & Gerontological Nursing, Maternal & Pediatric Nursing, and Community & International Health Nursing) having superseded the three-department system. The academic structure of the School now consists of two Institutes with 20 departments.

Joined together with the Saga University, and Saga Medical University. New "Saga University" was established.

National University Corporation SAGA UNIVERSITY was established.

Departments of Vascular Failure Research was opened (Until September 30, 2007).

609 beds were now available with 2 reduced.

H17年 1月 1日

Jan.1.2005

3月22日

Mar.22.2005

4月 1日

Apr.1.2005

7月 1日

Jul.1.2005

9月 1日

Sep.1.2005

H18年 3月15日

Mar.15.2006

H19年 1月 1日

Jan.1.2007

4月 1日

Apr.1.2007

H20年 3月27日

Mar.27.2008

4月 1日

Apr.1.2008

5月10日

May 10.2008

H21年 4月 1日

Apr.1.2009

8月19日

Aug.19.2009

11月25日

Nov.25.2009

H22年 1月 1日

Jan.1.2010

4月 1日

Apr.1.2010

H23年 2月10日

Feb.10.2011

4月 1日

Apr.1.2011

10月 1日

Oct.1.2011

10月22日

Oct.22.2011

12月 1日

Dec.1.2011

H24年 1月 1日

Jan.1.2012

寄附講座(人工関節学講座)開設(平成31年12月31日まで)

病床を2床減床(計607床)

医学科1講座(外科学)を廃止し,5講座(一般・消化器外科学,胸部・心臓血管外科学,整形外科,脳神経外科学,泌尿器科学)を設置(計2学科24講座)

寄附講座(先端心臓病学講座)開設(平成20年6月30日まで)

救命救急センターを設置(平成27年4月30日まで)

病床を3床減床(計604床)

寄附講座(危機管理医学講座)開設(平成21年12月31日まで)

医学部附属先端医学研究推進支援センターを設置

感染制御部を設置

エコアクション21 認証・登録

医学部敷地内に「こどもの杜保育園」(保育園ひなた村自然塾分園)が開園(平成25年3月31日まで)

大学院医学系研究科博士課程を3専攻から1専攻へ改組

開講三十周年記念式典を挙行

新生児特定集中治療室(NICU)を設置

卒後臨床研修センター竣工

がんセンターを設置

寄附講座(非常災害医療学講座)開設(平成24年12月31日まで)

Aiセンターを設置

寄附講座(地域医療支援学講座)開設(平成33年3月31日まで)

都道府県がん診療連携拠点病院の指定を受ける

地域医療支援センター竣工

寄附講座(重粒子線がん治療学講座)開設(平成26年3月31日まで)

動作解析・移動支援開発センターを設置

医学科1講座(国際医療学)を開設(計2学科25講座)

医学部附属病院開院三十周年記念式典を挙行

佐賀県基幹型認知症患者医療センターの指定を受ける

寄附講座(肝疾患医療支援学講座)開設(平成28年3月31日まで)

肝疾患センターを設置

Departments of Arthroplasty was opened (Until December 31, 2019).

607 beds were now available with 2 reduced.

Internal departmental system in the Institute of Medicine underwent change; System of 1 departments (Surgery) was replaced by an 5-department system (Gastroenteology & General Surgery, thoracic and Caradiovascular Surgery, Orthopedic Surgery, Neurosurgery and Urology). The faculty of medicine now consists of two Institutes with a total of 24 departments.

Departments of Advanced Heart Research was opened (Until June 30, 2008).

Emergency Care Center was established (Until April 30, 2015).

604 beds were now available with 3 reduced.

Department of Crisis Management Medicine was opened (Until December 31, 2009).

The Advanced Medical Research Center was established.

Division of Infectious Disease / Control and Prevention was established.

Saga University is an Eco Action 21 Certified Institution.

A branch school of Hinata Village Nursery School, named "Kodomo no Mori" (Children's Forest) was opened on the campus. (Until March 31, 2013)

The Graduate School of Medicine:the 3 previous independent courses was reorganized into 1 course.

Thirtieth anniversary of the beginning of academic instruction was held.

Neonatal Intensive Care Unit (NICU) was established.

Graduate Medical Education Center was completed.

Cancer Center was established.

Emergency Disaster Medicine was opened (Until December 31, 2012).

Autopsy Imaging Center was established.

Community Medical Support was opened (Until March 31, 2021).

Designated as the hub hospital for regional cancer care in Saga Prefecture.

Community Medical Support Center was completed.

Department of Heavy Particle Therapy and Radiation Oncology was opened (Until March 31, 2014).

Center for Motion Analysis and Mobility Development was established.

A new department (International Medicine) was added to our faculty curriculum (as a result, 2 institutes and 25 departments, in total).

The thirtieth anniversary of the establishment of our Medical School Hospital was celebrated.

Designated as the hub medical center for dementia care in Saga Prefecture.

Division of Hepatology was opened (until March 31, 2016).

Liver Center was established.

H24年 4月 1日  
Apr.1.2012

佐賀市立富士大和温泉病院に佐賀大学医学部附属病院地域総合診療センターを附置

H25年 1月 1日  
Jan.1.2013

寄附講座(先端心臓病学講座)開設(平成28年3月31日まで)

寄附講座(先進外傷治療学講座)開設(平成32年12月31日まで)

4月 1日  
Apr.1.2013

佐賀大学病院保育園キッズパレットを設置

12月20日  
Dec.20.2013

医学部附属病院南診療棟・北病棟・診療支援棟竣工

H26年 1月17日  
Jan.17.2014

佐賀県ドクターヘリ運航開始(基地病院)

4月 1日  
Apr.1.2014

寄附講座(心不全治療学講座)開設(平成29年3月31日まで)

医学部看護学教育研究支援センターを学部内措置として設置

造血幹細胞分離保存センターを設置

H27年 4月 1日  
Apr.1.2015

寄附講座(臓器関連情報講座)開設(平成31年3月31日まで)

寄附講座(臓器再生医工学講座)開設(平成29年3月31日まで)

医学部附属看護学教育研究支援センターを設置

5月 1日  
May.1.2015

高度救命救急センターを設置

5月 7日  
May.7.2015

臨床研究センターを設置

7月15日  
Jul.15.2015

脳血管センターを設置

11月13日  
Nov.13.2015

医学部附属病院西病棟竣工

H28年 1月21日  
Jan.21.2016

緩和ケアセンターを設置

3月 1日  
Mar.1.2016

看護学科4講座(看護基礎科学,成人・老年看護学,母子看護学,地域・国際保健看護学)を廃止し、看護学科2講座(統合基礎看護学,生涯発達看護学)を設置(計2学科23講座)

3月 2日  
Mar.2.2016

こどもセンターを設置

メディカルバイオバンクセンターを設置

4月 1日  
Apr.1.2016

寄附講座(循環制御学講座)開設(平成31年3月31日まで)

独立行政法人国立病院機構嬉野医療センターに佐賀大学医学部附属病院地域総合診療センターを附置

未来へ向けた胃がん対策推進事業センターを設置

H29年 1月 1日  
Jan.1.2017

食育指導センターを設置

4月 1日  
Apr.1.2017

メディカルサポートセンターを設置

寄附講座(先進心不全医療学講座)開設(平成32年3月31日まで)

寄附講座(創薬科学講座)開設(平成32年3月31日まで)

8月16日  
Aug.16.2017

医学部附属病院東病棟竣工

H30年 6月10日  
Jun.10.2018

開講四十周年記念式典を挙行

Saga University Hospital Community General Medicine Center was established in the Fuji Yamato Onsen Hospital.

Department of Advanced Cardiology was opened (until March 31, 2016).

Department of Division of Trauma Surgery and Surgical Critical Care was opened (until December 31, 2020).

Nursery School of Saga University Hospital, named "Kids Palette" was established.

South Clinical Building, North Ward, and Clinical Support Building of the Medical School Hospital was completed.

Doctor Helicopter of Saga service started.(Base Hospital)

Department of Heart Failure Therapeutics was opened (until March 31, 2017).

Support Center of Education and Research for Nursing Science was established.

Hematopoietic Stem Cell Preservation Center was established.

Department of Organ System Interactions and Information was opened (until March 31, 2019).

Department of Regenerative Medicine and Biomedical Engineering was opened (until March 31, 2017).

Support Center of Education and Research for Nursing Science was established.

Advanced Emergency Care Center was established.

Clinical Research Center was established.

Cerebrovascular Center was established.

West Ward of the Medical School Hospital was completed.

Palliative Care Center was established.

Institute of Nursing underwent change : a new system with two departments (Department of Comprehensive & Fundamental Nursing , and Department of Lifelong Developmental Nursing) having superseded the four-department system. (as a result, 2 institutes and 23 departments, in total)

Children's Medical Center was established.

Medical Biobank Center was established.

Department of Circulation Control Medicine was opened (until March 31, 2019).

Saga University Hospital Community General Medicine Center was established in the NHO Ureshino Medical Center.

Gastric Cancer Prevention Center was established.

Food and Nutrition Service Center was established.

Medical Support Center was established.

Department of Advanced Heart Failure Medicine was opened (until March 31, 2020).

Department of Drug Discovery and Biomedical Sciences was opened (until March 31, 2020).

East Ward of the Medical School Hospital was completed.

Fortieth Anniversary of the beginning of academic instruction was held.





入学式	4月3日 Apr.3	Entrance Ceremony (Faculty of Medicine)
新入生合同研修	4月5日 Apr.5	Get-together for Freshmen & Faculty
前期授業開始	4月9日 Apr.9	First Semester begins
夏季休業	8月8日～9月30日 Aug.8~Sep.30	Summer Vacation
大学院医学系研究科 博士課程・修士課程入学試験	9月5日 Sep.5	Entrance Examination (Doctoral Programs)・(Master's Programs)
開学記念日	10月1日 Oct.1	Anniversary of the Establishment of the Medical School
後期授業開始	10月1日 Oct.1	Second Semester begins
解剖体慰霊式	10月3日 Oct.3	Memorial Service for Cadaveric Donors
動物慰霊祭	11月下旬 Late Nov.	Memorial Service for Animals Sacrificed in Experiments
医学部特別入試(推薦等)及び 看護学科社会人特別入試	12月1日 Dec.1	Recommendation-based Special Entrance Examinations and Institute of Nursing Special Examinations for Career-Experienced
看護学科3年次編入学試験	12月1日 Dec.1	Institute of Nursing Examinations for Advanced-Standing Applicants
冬季休業	12月26日～1月6日 Dec.26~Jan.6	Winter Vacation
大学入試センター試験	1月19日～20日 Jan.19~20	Examinations Administered by the College Entrance Examination Center
医学部一般入試前期日程	2月25日～26日 Feb.25~26	Faculty of Medicine General Entrance Examinations-Early-Phase Admission
医学部一般入試後期日程	3月12日～13日 Mar.12~13	Faculty of Medicine General Entrance Examinations-Late-Phase Admission
系統解剖体納骨式	3月中旬 Mid Mar.	Cinerary Ceremony
学位記授与式	3月26日 Mar.26	Guraduation Ceremony

平成30年度 | 2018



校舎講義棟 | Lecture Hall Bldg



学位記授与式 | Gureaduation Ceremony



## ○医学部 Faculty of Medicine

### 医学科 Institute of Medicine

### 基礎医学系 Basic Medical Science

### 臨床医学系 Clinical Medical Science

### 看護学科 Institute of Nursing

### 附属地域医療科学教育研究センター Center for Comprehensive Community Medicine

### 附属先端医学研究推進支援センター Center for Advanced Medical Research

### 附属看護学教育研究支援センター Support Center of Education and Research for Nursing Science

### 寄附講座 Contribution

### 附属病院 The Medical School Hospital

### 診療科(29診療科) 29 Clinical Departments

### 中央診療施設等(18施設) Central Clinical Facilities

### 薬剤部 Pharmacy

### 看護部 Nursing

### 診療支援部門(20部門) Clinical Support Section

### 横断的診療班(12班) Traversing Clinical Care Teams

### 事務部 Administration Office

### 総務課 General Affairs Section

### 経営管理課 Business Management Section

### 学生課 Student Affairs Section

### 医事課 Hospital Affairs Section

## ○大学院医学系研究科 Graduate School of Medical Science

### 博士課程 Doctoral Programs

### 医科学専攻 Program of Medical Science

### 修士課程 Master's Programs

### 医科学専攻 Program of Medical Science

### 看護学専攻 Program of Nursing Science

## ○関連施設

### 附属図書館医学分館 The Medical School Library

### 保健管理センター分室 Health Administration Center

### 総合分析実験センター鍋島地区 Analytical Research Center for Experimental Sciences

### 総合情報基盤センター鍋島地区 Computer and Network Center



医学部

Faculty of Medicine



学部長(併)原 英夫  
Dean Hara Hideo

副学部長(総務・研究担当)(併)横山 正俊  
Vice-dean Yokoyama Masatoshi  
副学部長(教育担当)(併)倉岡 晃夫  
Vice-dean Kuraoka Akio  
副学部長(併)阿部 竜也  
(医学教育分野別認証評価担当) Abe Tatsuya  
Vice-dean

医学科

Institute of Medicine

学科長(併)原 英夫  
Head Hara Hideo

講座  
Departments

教授  
Professors

基礎医学系 Basic Medical Science

分子生命科学  
Biomolecular Sciences

副島 英伸  
Soejima Hidenobu  
○出原 賢治  
Izuhara Kenji  
池田 義孝  
Ikeda Yoshitaka  
吉田 裕樹  
Yoshida Hiroki

生体構造機能学  
Anatomy & Physiology

城戸 瑞穂  
Kido Mizuho  
○倉岡 晃夫  
Kuraoka Akio  
安田 浩樹  
Yasuda Hiroki

病因病態科学  
Pathology & Microbiology

○戸田 修二  
Toda Shuji  
相島 慎一  
Aishima Shinichi  
宮本比呂志  
Miyamoto Hiroshi  
田中恵太郎  
Tanaka Keitaro

社会医学  
Social Medicine

○市場 正良  
Ichiba Masayoshi

臨床医学系 Clinical Medical Science

内科学  
Internal Medicine

原 英夫  
Hara Hideo  
木村 晋也  
Kimura Shinya  
○野出 孝一  
Node Koichi  
藤本 一眞  
Fujimoto Kazuma  
安西 慶三  
Anzai Keizo

特任教授 永淵 正法  
Reserch Prof. Nagafuchi Seiho

成澤 寛  
Narisawa Yutaka

精神医学  
Psychiatry

○門司 晃  
Monji Akira

小児科学  
Pediatrics

○松尾 宗明  
Matsuo Muneaki

一般・消化器外科学

Gastroenterology & General Surgery

胸部・心臓血管外科学

Thoracic and Cardiovascular Surgery

整形外科学

Orthopedic Surgery

脳神経外科学

Neurosurgery

泌尿器科学

Urology

産科婦人科学

Gynecology & Obstetrics

眼科学

Ophthalmology

耳鼻咽喉科・頭頸部外科学

Otolaryngology, Head & Neck Surgery

放射線医学

Radiology

麻酔・蘇生学

Anesthesiology & Critical Care Medicine

歯科口腔外科学

Dentistry & Oral Surgery

臨床検査医学

Laboratory Medicine

救急医学

Emergency Medicine

国際医療学

International Medicine

○能城 浩和

Noshiro Hirokazu

○西田 蒼浩

Nishida Takahiro

○馬渡 正明

Mawatari Masaaki

○阿部 竜也

Abe Tatsuya

○野口 満

Noguchi Mitsuru

○横山 正俊

Yokoyama Masatoshi

○江内田 寛

Enaida Hiroshi

○倉富 勇一郎

Kuratomi Yuichiro

○入江 裕之

Irie Hiroyuki

○坂口 嘉郎

Sakaguchi Yoshiro

○山下 佳雄

Yamashita Yoshio

○末岡 榮三朗

Sueoka Eizaburo

○阪本 雄一郎

Sakamoto Yuichiro

○青木 洋介

Aoki Yosuke

看護学科

Institute of Nursing

学科長(併)長家 智子  
Head Nagaie Tomoko

講座  
Departments

教授  
Professors

統合基礎看護学  
Department of Comprehensive & Fundamental Nursing

河野 史

Kawano Hitoshi

○長家 智子

Nagaie Tomoko

藤野 成美

Fujino Narumi

新地 浩一

Shinchi Koichi

佐藤 珠美

Sato Tamami

鈴木 智恵子

Suzuki Chieko

○古賀 明美

Koga Akemi

田淵 康子

Tabuchi Yasuko

有吉 浩美

Ariyoshi Hiromi

生涯発達看護学

Department of Lifelong

Developmental Nursing

医学部附属地域医療科学教育研究センター

Center for Comprehensive Community Medicine

センター長(併)小田 康友  
Director Oda Yasutomo

医療連携システム部門

Clinical Cooperation System

部門長 教授(併)川口 淳  
Head Prof. Kawaguchi Atsushi

福祉健康科学部門(社会生活行動支援)

Section Physical and Behavioral Support System

部門長 教授(併)堀川 悦夫  
Head Prof. Horikawa Etsuo

地域包括医療教育部門

Section of Medical Education

部門長 教授(併)小田 康友  
Head Prof. Oda Yasutomo

医学部附属先端医学研究推進支援センター

Center for Advanced Medical Research

センター長(併)原 英夫  
Director Hara Hideo

研究推進部門長(併)吉田 裕樹

Research Promotion Sections

Yoshida Hiroki

研究支援部門長(併)横山 正俊

Research Support Sections

Yokoyama Masatoshi

教育研究支援室長 八木ひとみ

Educational Research Support Center

Yatsuki Hitomi

医学部附属看護学教育研究支援センター

Support Center of Education and Research for Nursing Science

センター長(併)長家 智子  
Director Nagaie Tomoko

教育実践支援部門長(併)古賀 明美

Section for the Support of Education and Research

Koga Akemi

人事交流支援部門長(併)田淵 康子

Section for the Support of Local Networking

Tabuchi Yasuko

国際交流支援部門長(併)新地 浩一

Section for the Support of International Networking

Shinchi Koichi

特任教授 中山 功一

Research Prof.

Nakayama Koichi

寄附講座

Contribution

人工関節学 准教授 井手 衆哉  
Arthroplasty A.P. Ide Syuya

地域医療支援学 教授 杉岡 隆

Community Medical Support Prof. Sugioka Takashi

先進外傷治療学 教授 井上 聡

Division of Trauma Surgery and Surgical Critical Care Prof. Inoue Satoshi

臓器相関情報 教授 長尾由美子

Department of Organ System Interactions and Information Prof. Nagao Yumiko

循環制御学 教授 尾山 純一

Department of Circulation Control Prof. Oyama Junichi

先進心不全医療学 准教授 琴岡 憲彦

Department of Advanced Heart Failure Medicine A.P. Kotooka Norihiko

創薬科学 准教授 渡邊 達郎

Department of Drug Discovery and Biomedical Sciences A.P. Watanabe Tatsuro

事務部

Administration Office

事務部長 濱野 満夫

Director of Administration Hamano Mitsuo

総務課長 内藤 浩幸

General Affairs Section Naito Hiroyuki

経営管理課長 北島 博文

Business Management Section Kitajima Hirofumi

学生課長 長濱 圭一

Student Affairs Section Nagahama Keiichi

医事課長 田端 文子

Hospital Affairs Section Tabata Fumiko

(注) ○印は、講座主任を示す。 | Note: ○ designates department chairperson.





附属病院長 (併) 山下 秀一

Director of University Hospital Yamashita Shuichi

副病院長 (併) 木村 晋也  
(安全管理・中期計画担当) Kimura Shinya

Vice Director of University Hospital  
(Safety Management・Mid-term Project Planning)

副病院長 (併) 安西 慶三  
(卒後臨床研修担当) Anzai Keizo

Vice Director of University Hospital  
(Internship Management)

副病院長 (併) 倉富 勇一郎  
(経営企画担当)(再整備担当) Kuratomi Yuichiro

Vice Director of University Hospital  
(Management Planning)(Hospital Renovation)

副病院長 (併) 藤満 幸子  
(医療業務担当) Fujimitsu Sachiko

Vice Director of University Hospital  
(Medical Administration)

病院長特別補佐 (併) 坂口 嘉郎  
(業務改善担当) Sakaguchi Yoshiro

Special Advisor for Organization  
& Method

病院長特別補佐 (併) 末岡 榮三朗  
(広報・地域連携担当) Sueoka Eizaburo

Special Advisor for Public Relations  
& Regional Cooperation

病院長特別補佐 (併) 野口 満  
(環境改善担当) Noguchi Mitsuru

Special Advisor for Environmental  
Quality Improvement

医療安全管理室相談役 丸山 保武  
Special Consultant for Safety Management Maruyama Yasutake

診療科	科長
Clinical Department	Heads

膠原病・リウマチ内科 Rheumatology	診療教授(併) 多田 芳史 Clinical Professor Tada Yoshifumi
呼吸器内科 Respiratory Diseases	診療教授(併) 荒金 尚子 Clinical Professor Aragane Naoko
神経内科 Neurology	教授(併) 原 英夫 Prof. Hara Hideo
血液・腫瘍内科 Hematology and Oncology	教授(併) 木村 晋也 Prof. Kimura Shinya
循環器内科 Cardiology	教授(併) 野口 孝一 Prof. Node Koichi
腎臓内科 Nephrology	診療教授(併) 池田 裕次 Clinical Professor Ikeda Yuji
消化器内科 Gastroenterology	教授(併) 藤本 一眞 Prof. Fujimoto Kazuma
肝臓・糖尿病・内分泌内科 Hepatology, Diabetology and Endocrinology	教授(併) 安西 慶三 Prof. Anzai Keizo
皮膚科 Dermatology	教授(併) 成澤 寛 Prof. Narisawa Yutaka
一般・消化器外科 General & Gastrointestinal Surgery	教授(併) 能城 浩和 Prof. Noshiro Hirokazu
呼吸器外科 General Thoracic Surgery	講師 平塚 昌文 Lecturer Hiratsuka Masafumi

心臓血管外科 Cardiovascular Surgery	教授(併) 西田 誉浩 Prof. Nishida Takahiro
脳神経外科 Neurosurgery	教授(併) 阿部 竜也 Prof. Abe Tatsuya
整形外科 Orthopedic Surgery	教授(併) 馬渡 正明 Prof. Mawatari Masaaki
泌尿器科 Urology	教授(併) 野口 満 Prof. Noguchi Mitsuru
形成外科 Plastic & Reconstructive Surgery	診療教授 上村 哲司 Clinical Professor Uemura Tetsuji
放射線科 Radiology	教授(併) 入江 裕之 Prof. Irie Hiroyuki
リハビリテーション科 Rehabilitation Medicine	診療教授 浅見 豊子 Clinical Professor Asami Toyoko
精神神経科 Neuropsychiatry	教授(併) 門司 晃 Prof. Monji Akira
小児科 Pediatrics	教授(併) 松尾 宗明 Prof. Matsuo Muneaki
麻酔科蘇生科 Anesthesiology & Clinical Care Medicine	教授(併) 坂口 嘉郎 Prof. Sakaguchi Yoshiro
産科婦人科 Gynecology & Obstetrics	教授(併) 横山 正俊 Prof. Yokoyama Masatoshi
眼科 Ophthalmology	教授(併) 江内田 寛 Prof. Enaida Hiroshi
耳鼻咽喉科・頭頸部外科 Otolaryngology, Head & Neck Surgery	教授(併) 倉富 勇一郎 Prof. Kuratomi Yuichiro
ペインクリニック・緩和ケア科 Pain Clinic & Palliative Care Medicine	診療教授(併) 平川 奈緒美 Clinical Professor Hirakawa Naomi
歯科口腔外科 Dentistry & Oral Surgery	教授(併) 山下 佳雄 Prof. Yamashita Yoshio
救急科 Emergency Medicine	教授(併) 阪本 雄一郎 Prof. Sakamoto Yuichiro
総合診療科 General Medicine	教授(併) 山下 秀一 Prof. Yamashita Shuichi
病理診断科 Department of Diagnostic Pathology	教授(併) 相島 慎一 Prof. Aishima Shinichi

中央診療施設等	部長等名
Central Clinical Facilities	Heads

検査部 Clinical Laboratory	教授(併) 末岡 榮三朗 Prof. Sueoka Eizaburo
手術部 Surgical Center	教授(併) 倉富 勇一郎 Prof. Kuratomi Yuichiro
放射線部 Radiology Center	教授(併) 入江 裕之 Prof. Irie Hiroyuki
材料部 Central Supply Center	教授(併) 坂口 嘉郎 Prof. Sakaguchi Yoshiro
高度救命救急センター Advanced Emergency Care Center	教授(併) 阪本 雄一郎 Prof. Sakamoto Yuichiro
総合診療部 General Medicine	教授 山下 秀一 Prof. Yamashita Shuichi
集中治療部 Intensive Care Unit	教授(併) 坂口 嘉郎 Prof. Sakaguchi Yoshiro
輸血部 Blood Transfusion Center	教授(併) 末岡 榮三朗 Prof. Sueoka Eizaburo
病理部 Pathology	教授(併) 相島 慎一 Prof. Aishima Shinichi
光学医療診療部 Endoscopy Center	診療教授 江崎 幹宏 Clinical Professor Esaki Motohiro
医療情報部 Medical Informatics	教授(併) 末岡 榮三朗 Prof. Sueoka Eizaburo
先進総合機能回復センター Advanced Comprehensive Functional Recovery Center	教授(併) 倉富 勇一郎 Prof. Kuratomi Yuichiro
MEセンター Medical Engineering Center	教授(併) 坂口 嘉郎 Prof. Sakaguchi Yoshiro
感染制御部 Division of Infectious Disease Control and Prevention	教授(併) 青木 洋介 Prof. Aoki Yosuke
周産母子部 Perinatal Care Center	教授(併) 横山 正俊 Prof. Yokoyama Masatoshi
人工透析室 Hemodialysis Unit	診療教授(併) 池田 裕次 Clinical Professor Ikeda Yuji
がんセンター Cancer Center	診療教授(併) 荒金 尚子 Clinical Professor Aragane Naoko
食育指導センター Food and Nutrition Service Center	診療教授(併) 池田 裕次 Clinical Professor Ikeda Yuji

薬剤部 Pharmacy	教授(併) 成澤 寛 Prof. Narisawa Yutaka
-----------------	-------------------------------------

看護部 Nursing	部長 藤満 幸子 Director Fujimitsu Sachiko
----------------	--

診療支援部門	部長等名
Clinical Support Section	Heads

医療安全管理室 Safety Management Section	教授(併) 木村 晋也 Prof. Kimura Shinya
地域医療連携室 Community Healthcare Coordination Section	教授(併) 末岡 榮三朗 Prof. Sueoka Eizaburo
メдикаルサポートセンター Medical Support Center	教授(併) 安西 慶三 Prof. Anzai Keizo
遺伝カウンセリング室 Genetic Counseling Team	教授(併) 副島 英伸 Prof. Soejima Hidenobu
臨床研究センター Clinical Research Center	教授(併) 木村 晋也 Prof. Kimura Shinya
卒後臨床研修センター Center for Graduate Medical Education Development and Research	教授(併) 安西 慶三 Prof. Anzai Keizo
診療記録センター Medical Record Center	教授(併) 安西 慶三 Prof. Anzai Keizo
ハートセンター Heart Center	教授(併) 野出 孝一 Prof. Node Koichi
画像情報処理サービスセンター Image Information Processing Center	教授(併) 阿部 竜也 Prof. Abe Tatsuya
A i センター Autopsy Imaging Center	教授(併) 木村 晋也 Prof. Kimura Shinya
地域医療支援センター Community Medical Support Center	教授(併) 杉岡 隆 Prof. Sugioka Takashi
新診断・研究開発センター Center for Novelty Analysis and Motion Development	教授(併) 堀川 悦夫 Prof. Horikawa Etsuo
肝疾患センター Liver Center	特任教授 江口 有一郎 Reserch Prof. Eguchi Yuichiro
造血幹細胞分譲保存センター Hematopoietic Stem Cell Preservation Center	教授(併) 木村 晋也 Prof. Kimura Shinya
脳血管センター Cerebrovascular Center	准教授(併) 増岡 淳 A.P. Masuoka Jun
地域総合診療センター Saga University Hospital Community General Medicine Center	教授(併) 杉岡 隆 Prof. Sugioka Takashi
緩和ケアセンター Palliative Care Center	診療教授(併) 平川 奈緒美 Clinical Professor Hirakawa Naomi
こどもセンター Children's Medical Center	教授(併) 松尾 宗明 Prof. Matsuo Muneaki
消化器がんセンター Medical Biobank Center	教授(併) 末岡 榮三朗 Prof. Sueoka Eizaburo
緑内障・がん・消化器がんセンター Gastric Cancer Prevention Center	教授(併) 松尾 宗明 Prof. Matsuo Muneaki

横断的診療班	部長等名
Traversing Clinical Care Teams	Heads

褥瘡対策班 Pressure Ulcer Care Team	准教授(併) 井上 卓也 A.P. Inoue Takuya
緩和ケア診療班 Palliative Care Team	診療教授(併) 平川 奈緒美 Clinical Professor Hirakawa Naomi
栄養サポート班 Nutrition Support Team	特任教授(併) 江口 有一郎 Reserch Prof. Eguchi Yuichiro
輸血療法室 Blood Transfusion Team	教授(併) 末岡 榮三朗 Prof. Sueoka Eizaburo
臨床腫瘍班 Clinical Oncology Team	診療教授(併) 荒金 尚子 Clinical Professor Aragane Naoko
脳卒中診療班 Stroke Care Team	准教授(併) 増岡 淳 A.P. Masuoka Jun
外来化学療法室 Out-patient Chemotherapy Room	診療教授(併) 荒金 尚子 Clinical Professor Aragane Naoko
口腔ケアサポート班 Oral Care Support Team	教授(併) 山下 佳雄 Prof. Yamashita Yoshio
呼吸サポート班 Respiratory Support Team	教授(併) 坂口 嘉郎 Prof. Sakaguchi Yoshiro
糖尿病診療班 Diabetes Mellitus Care Team	教授(併) 安西 慶三 Prof. Anzai Keizo
横断的止血・血栓診療班 Traversing Thrombosis and Hemostasis Care Team	教授(併) 末岡 榮三朗 Prof. Sueoka Eizaburo
結節性硬化症ボード Tuberous Sclerosis Complex Board	教授(併) 阿部 竜也 Prof. Abe Tatsuya



# 職員数

# Number of Staff Members

区分 Classification	医学部 Faculty	附属病院 The Medical School Hospital	附属地域医療科学 教育研究センター Center for Comprehensive Community Medicine	附属先端医学研究 推進支援センター Center for Advanced Medical Research	合計 Total
教員 Academic Staff	教授 Professors	43	1	3	47
	准教授 Associate Professors	33	8	3	44
	講師 Lecturers	4	25		29
	助教・助手 Assistant Professor・Assistants	82	71	1	154
	特任教員 Specially Appointed Teacher	3	2		5
	特定教育職員 Research Staff		4		4
	寄附講座教員 Contribution Teachers	13			13
	計 Total	178	111	7	0
その他の職員 Non-Academic Staff	事務職員 Clerks	126	14	1	141
	技術職員 Technicians	8	8		24
	教務職員 Research Assistants				6
	技能職員 Assistant Clerks	3	57		60
	医療技術職員 Paramedical		152		152
	看護職員 Nurses		668		668
	医員・医員(研修医) Clinical Fellow・Resident		145		145
	研究員 Research Fellow				0
計 Total	137	1044	1	14	1196
合計 Ground Total	315	1155	8	14	1492

平成30年5月1日現在 | as of May 1, 2018



病院玄関前 | Frontal view from the hospital roof

管理棟 | Administration Building







## 医学部

Faculty of Medicine

### 医 学 科

Institute of Medicine

### 講 座 (21 講座)

Departments (21 Departments)

#### 基礎医学系

Basic Medical Science

##### 分子生命科学

Biomolecular Sciences

##### 生体構造機能学

Anatomy and Physiology

##### 病因病態科学

Pathology and Microbiology

##### 社会医学

Social Medicine

#### 臨床医学系

Clinical Medical Science

##### 内科学

Internal Medicine

##### 精神医学

Psychiatry

##### 小児科学

Pediatrics

##### 一般・消化器外科学

Gastroenteology & General Surgery

##### 胸部・心臓血管外科学

Thoracic and Cardiovascular Surgery

##### 整形外科学

Orthopedic Surgery

##### 脳神経外科学

Neurosurgery

##### 泌尿器科学

Urology

##### 産科婦人科学

Gynecology and Obsterics

##### 眼科学

Ophthalmology

##### 耳鼻咽喉科・頭頸部外科学

Otolaryngology, Head & Neck Surgery

##### 放射線医学

Radiology

##### 麻酔・蘇生学

Anesthesiology and Critical Care Medicine

##### 歯科口腔外科学

Dentistry & Oral Surgery

##### 臨床検査医学

Laboratory Medicine

##### 救急医学

Emergency Medicine

##### 国際医療学

International Medicine

### 看 護 学 科

Institute of Nursing

### 講 座 (2 講座)

Departments (2 Departments)

#### 統合基礎看護学

Department of Comprehensive & Fundamental Nursing

#### 生涯発達看護学

Department of Lifelong Developmental Nursing

### 寄 附 講 座

Contribution

### 講 座 (7 講座)

Departments (7 Departments)

#### 人工関節学

Arthroplasty

#### 地域医療支援学

Community Medical Support

#### 先進外傷治療学

Division of Trauma Surgery and Surgical Critical Care

#### 臓器相關情報

Department of Organ System Interactions and Information

#### 循環制御学

Department of Circulation Control Medicine

#### 先進心不全医療学

Department of Advanced Heart Failure Medicine

#### 創薬科学

Department of Drug Discovery and Biomedical Sciences



基礎研究棟 | Basic Research Building



臨床研究棟 | Clinical Research Building



慰靈碑 | Cenotaph



慰靈堂(納骨堂) | Charnel House for Cadavers





## 医学部

Faculty of Medicine

### 医学科 | Institute of Medicine

○医学部医学科カリキュラム概要(平成30年度入学生) | Summary of Curriculum (as of April 2018)

1年次		2年次		3年次		4年次		5年次		6年次	
前期	後期	前期	後期	前期	後期	前期	後期	前期	後期	前期	後期
大学入門科目I(医療入門I)		医療入門II		薬理学 病理学 遺伝医学	Unit3 (呼吸器)	Unit7 (皮膚・膠原)	Unit11 (救急・麻酔)	臨床実習	臨床実習		総括講義
基本教養科目, インターフェース科目					Unit4 (循環器)	Unit8 (運動・感覚器)	Unit12 (社会医学・医療社会法制)		地域医療実習		
外国語科目		分子細胞生物学III 組織学 生化学	免疫学	Unit5 (代謝・内分泌・腎・泌尿器)	Unit9 (精神・神経)	Unit10 (小児・女性)	◆共用試験 (CBT, OSCE)		関連教育 病院実習		
情報リテラシー科目	医療統計学			動物性 機能生理学 植物性 機能生理学 神経解剖学 概説					Unit1 (地域医療)	Unit6 (血液・腫瘍・感染症)	
生命倫理学	医療と生活支援技術	人体発生学 微生物学	Unit2 (消化器)		Unit7 (皮膚・膠原)	◆臨床実習後 OSCE					
医療心理学	生活医療福祉学		Unit13(臨床入門)	Unit13(臨床入門)							
物理学	分子細胞生物学I・II	肉眼解剖学	医学英語		基礎系・臨床系(3年次～)選択科目		基礎系・臨床系 選択科目				
生物学			特定プログラム教育科目		地域枠入学生特別プログラム						
化学											

Phase I    Phase II - A    Phase II - B    Phase III    Phase IV    Phase V

### 看護学科 | Institute of Nursing

○医学部看護学科カリキュラム概要(平成30年度入学生) | Summary of Curriculum (as of April 2018)

1年次		2年次		3年次		4年次	
前期	後期	前期	後期	前期	後期	前期	後期
大学入門科目 情報リテラシー科目		ライフサイクルと看護				臨地実習 (老年)(小児)(母性)(住宅)	
外国語科目		臨地実習 (基礎)	基本教養科目又はインターフェース科目		ライフスタイルと看護 看護の機能と方法		
基本教養科目又はインターフェース科目		看護の機能と方法		統合分野		臨地実習(統合)	
看護の機能と方法		統合分野		臨地実習 (成人)(精神)		統合分野	
臨地実習(基礎)		専門基礎科目		専門基礎科目		専門基礎科目	
		助産学コース科目		助産学コース科目		看護学コース科目	
		公衆衛生看護学コース科目		公衆衛生看護学コース科目		助産学コース科目	
						公衆衛生看護学コース科目	

基本教養科目又はインターフェース科目    専門基礎科目    看護専門科目

## 大学院医学系研究科

Graduate School of Medical Science

### 博士課程 | Doctoral Programs

専攻 Major	コース Course
医科学専攻 Program of Medical Science	基礎医学コース Basic Medical Science
	臨床医学コース Clinical Medical Science
	総合支援医科学コース Comprehensive Support Studies

### 修士課程 | Master's Programs

専攻 Major	コース Course	専門領域 Field
医科学専攻 Program of Medical Science	基礎生命科学系コース Basic Life Science	
	医療科学系コース Medical Science	
	総合ケア科学系コース Total Care Studies	
	がん地域医療系コース Cancer Care in Regional Medical Science	
看護学専攻 Program of Nursing Science	研究・教育者コース The Course for Researchers/Educators	基礎看護学 Basic Nursing
	専門看護師コース Certified Nurse Specialist	成人看護学 Adult Nursing
		母子看護学 Maternal & Pediatric Nursing
		老年看護学 Gerontological Nursing
		地域看護学 Community Health Nursing
		国際看護学 International Health Nursing
		慢性看護 Nursing for Chronic Illness



# 学生数等

# Number of Students and Relevant Data

## 学生の定員及び現員

## Admission Capacity and Enrollment

### 医学部 | Faculty of Medicine

区分 Classification		専攻 Program	入学定員 Admission Capacity	収容定員 Total Capacity	1年次 1st year	2年次 2nd year	3年次 3rd year	4年次 4th year	5年次 5th year	6年次 6th year	合計 Grand Total
医学部 Faculty of Medicine	医学科 Institute of Medicine		106	636	106(45)	122(50)	102(52)	110(47)	123(54)	103(39)	666(287)
	看護学科 Institute of Nursing		60	240	61(58)	60(57)	59(57)	60(57)	—	—	240(229)
	計 Total		166	876	167(103)	182(107)	161(109)	170(104)	123(54)	103(39)	906(516)

平成30年5月1日現在 | as of May 1, 2018

### 大学院医学系研究科 | Graduate School of Medical Science

区分 Classification		専攻 Program	入学定員 Admission Capacity	収容定員 Total Capacity	1年次 1st year	2年次 2nd year	3年次 3rd year	4年次 4th year	合計 Grand Total
大学院医学系研究科 Graduate School of Medical Science	博士課程 Doctoral Programs	医科学専攻 Program of Medical Science	25	100	21(6)	20(4)	29(10)	61(26)	131(46)
		医科学専攻 Program of Medical Science	15	30	9(3)	8(2)	—	—	17(5)
	修士課程 Master's Programs	医科学専攻 Program of Medical Science	16	32	13(12)	24(21)	—	—	37(33)
		看護学専攻 Program of Nursing Science	16	32	13(12)	24(21)	—	—	37(33)
計 Total			56	162	43(21)	52(27)	29(10)	61(26)	185(84)

(注)平成20年度から、博士課程は、機能形態系、生体制御系、生態系の3専攻を、医科学専攻の1専攻に改組。

平成30年5月1日現在 | as of May 1, 2018

Note: In doctoral programs, the 3 independent courses were reorganized into 1 program on April 1, 2008.

( )の数は、女子で内数 | Figures in ( ) designate numbers of women students of the total.

## 入学志願者数及び入学者数

## Number of Applicants and Matriculants

区分 Classification	年度 Year	入学定員 Admission Capacity	入学志願者数 Applicants			入学者数 Matriculants					
			男 Male	女 Female	計 Total	男 Male	女 Female	計 Total			
医学部 Faculty of Medicine	医学科 Institute of Medicine	106	平成25年 2013	369	242	611	63	43	106		
			平成26年 2014	445	276	721	62	44	106		
			平成27年 2015	361	277	638	60	46	106		
			平成28年 2016	366	311	677	51	55	106		
			平成29年 2017	353	290	643	61	45	106		
			平成30年 2018	413	307	720	61	45	106		
	看護学科 Institute of Nursing	60	平成27年 2015	14(1)	243(0)	257(1)	2(0)	58(0)	60(0)		
			平成28年 2016	12(2)	227(3)	239(5)	2(0)	58(0)	60(0)		
			平成29年 2017	12(0)	215(2)	227(2)	3(0)	57(0)	60(0)		
			平成30年 2018	15(0)	278(1)	293(1)	3(0)	58(0)	61(0)		
大学院医学系研究科 Graduate School of Medical Science	博士課程 Doctoral Programs (医)	25	平成27年 2015	21[1]	9[1]	30[2]	19[1]	8[1]	27[2]		
			平成28年 2016	16[1]	10[1]	26[2]	16[1]	9[0]	25[1]		
			平成29年 2017	17[1]	7[1]	24[2]	15[1]	5[0]	20[1]		
			平成30年 2018	15	5	20	14	5	19		
	修士課程 Master's Programs (医)	15	平成29年 2017	5[1]	0[0]	5[1]	5[1]	0[0]	5[1]		
			平成30年 2018	6	3	9	5	3	8		
			看護 (看)	16	平成29年 2017	1[0]	6[0]	7[0]	1[0]	6[0]	7[0]
					平成30年 2018	1	12	13	1	12	13

(注) ( )の数は、3年次編入学で外数 | Note: Figures in ( ) designate numbers of Advanced Standing Students; not included in totals.

[ ]の数は、10月入学で外数 | Figures in [ ] designate numbers of students entered in October, not included in totals.

### 地区別及び県別(九州・沖縄)入学者数

### Regional Distribution of Matriculants

区分 Classification	年度 Year	九州・沖縄 Kyushu・Okinawa(Prefecture-Based)														外国 Foreign	高 University Entrance Qualification Test	帰 Returnees	帰 Returnees	社会 Working Member	3 Associate Professor	合 Total
		北海道 Hokkaido	東北 Tohoku	関東 Kanto	中部 Chubu	近畿 Kinki	中国 Chugoku	四国 Shikoku	佐賀 Saga	福岡 Fukuoka	長崎 Nagasaki	熊本 Kumamoto	大分 Oita	宮崎 Miyazaki	鹿児島 Kagoshima							
医学部 Faculty of Medicine	平成24年度 2012		1 (0)	3 (2)	5 (5)	6 (2)	2 (1)	1 (1)	34 (20)	25 (14)	21 (7)	5 (3)		2 (1)	1 (0)	88 (45)						106 (56)
	平成25年度 2013			8 (1)	2 (1)	8 (3)	3 (1)		36 (14)	30 (17)	9 (2)	3 (2)	1 (1)	4 (1)	2 (0)	85 (37)						106 (43)
	平成26年度 2014			4 (1)	6 (1)	6 (2)	7 (2)		29 (15)	30 (14)	16 (7)	3 (1)		1 (0)	3 (1)	1 (0)	83 (38)					106 (44)
	平成27年度 2015			14 (6)	2 (0)	4 (0)	2 (2)	1 (1)	34 (17)	25 (10)	11 (2)	8 (7)		3 (1)	1 (0)	82 (37)			1 (0)			106 (46)
	平成28年度 2016			8 (5)	2 (1)	5 (1)	10 (4)		28 (16)	27 (16)	17 (9)	5 (2)		2 (1)	2 (0)	81 (44)						106 (55)
	平成29年度 2017			7 (1)	1 (0)	3 (1)	2 (1)		31 (18)	33 (16)	13 (2)	8 (3)		4 (1)	2 (1)	2 (1)	93 (42)					106 (45)
	平成30年度 2018	1 (1)		6 (2)	1 (0)	7 (0)	7 (4)		32 (18)	32 (13)	10 (5)	3 (1)		1 (0)	6 (1)	84 (38)						106 (45)
看護学部 Institute of Nursing	平成26年度 2014							11 (9)	27 (24)	7 (7)	5 (5)		5 (5)	5 (5)	60 (55)					3 (2)	63 (57)	
	平成27年度 2015				1 (1)			22 (21)	20 (20)	9 (9)	3 (3)	1 (0)		1 (1)	2 (2)	58 (56)			1 (1)		60 (58)	
	平成28年度 2016						1 (1)	25 (24)	18 (17)	5 (5)	6 (6)		2 (2)	2 (2)	58 (56)			1 (1)		60 (58)		
	平成29年度 2017					1 (0)		20 (20)	26 (24)	7 (7)	2 (2)		2 (2)	2 (2)	59 (57)						60 (57)	
	平成30年度 2018						2 (2)	17 (16)	24 (22)	7 (7)	4 (4)	2 (2)	3 (3)	1 (1)	58 (55)			1 (1)			61 (58)	

(注)( )の数は、女子で内数 | Note: Figures in ( ) designate numbers of women students of the total.

### 奨学生数

### Number of Scholarship Students

区分 Classification	日本学生支援機構 Japan Student Services Organization				
	第一種 Loan-Cat.1	第二種 Loan-Cat.2	併用 Loan-Cat.1&2	計 Total	
医学部 Faculty of Medicine	1年次 1st year	40	23	(11)	63
	2年次 2nd year	44	35	(14)	79
	3年次 3rd year	49	33	(13)	82
	4年次 4th year	36	34	(10)	70
	5年次 5th year	23	18	(7)	41
	6年次 6th year	24	30	(15)	54
	計 Total	216	173	(70)	389
大学院 医学系研究科 Graduate School of Medical Science	1年次 1st year	1	0	(0)	1
	2年次 2nd year	3	0	(0)	3
	3年次 3rd year	0	1	(0)	1
	4年次 4th year	2	2	(0)	4
	計 Total	6	3	(0)	9

(注)( )の数は、併用貸与該当者数で内数 | Note: Figures in ( ) designate numbers of recipients of both categories; included in totals. 平成30年3月1日 | as of March 1, 2018



## 医学部卒業生及び修了者数

Number of Graduates

### 医学科 | Institute of Medicine

区 分 Classification	卒業生数 Graduates		
	男 Male	女 Female	計 Total
昭和58年~平成23年度 1983~2011	1,722	1,023	2,745
平成24年度 2012	57	43	100
平成25年度 2013	50	35	85
平成26年度 2014	62	40	102
平成27年度 2015	54	38	92
平成28年度 2016	54	53	107
平成29年度 2017	42	52	94
計 Total	2,041	1,284	3,325

### 看護学科 | Institute of Nursing

区 分 Classification	卒業生数 Graduates		
	男 Male	女 Female	計 Total
平成8年~平成23年度 1996~2011	36	1,060	1,096
平成24年度 2012	5	63	68
平成25年度 2013	4	57	61
平成26年度 2014	5	60	65
平成27年度 2015	2	63	65
平成28年度 2016	1	57	58
平成29年度 2017	4	52	56
計 Total	57	1,412	1,469

### 大学院医学系研究科 | Graduate School of Medical Science

区 分 Classification	博士 ( 医学 ) Doctor of Medical Science							修士(医科学) Master of Medical Science			修士(看護学) Master of Nursing Science		
	課程博士 Course work included			論文博士 Thesis only, no course work			合計 Grand Total	男 Male	女 Female	計 Total	男 Male	女 Female	計 Total
	男 Male	女 Female	計 Total	男 Male	女 Female	計 Total							
昭和62年~平成23年度 1987~2011	219	75	294	214	53	267	561	57	52	109	19	154	173
平成24年度 2012	9	11	20	8	3	11	31	11	5	16	1	10	11
平成25年度 2013	9	8	17	11	1	12	29	8	9	17	0	10	10
平成26年度 2014	11	6	17	2	0	2	19	8	3	11	1	11	12
平成27年度 2015	15	8	23	7	1	8	31	4	3	7	0	11	11
平成28年度 2016	13	4	17	10	2	12	29	2	1	3	0	8	8
平成29年度 2017	15	7	22	4	3	7	29	7	3	10	1	7	8
計 Total	291	119	410	256	63	319	729	97	76	173	22	211	233



基礎実習棟 | Basic Science Laboratory Building



動物慰霊碑 | Monument for Animals Sacrificed in Experiments



本センターは、地域の医療サービス・福祉・健康生活の充実を目指す地域医療科学の教育研究を行うことを目的とします。情報化と標準化による住民本位の地域医療連携モデルの作成と実現、高齢者・障害者に対する生活自立支援などの教育研究を通じて、包括的な地域医療の発展に貢献する人材育成を目標としています。本センターは、医療教育学、情報科学、福祉学などの専任教員と関連分野の教員により構成される本格的な包括医療の教育研究を目指すユニークなセンターとして、全国で初めて設置されたものであり、その成果を日本全国・近隣アジア諸国へ発信しています。

The Center for Comprehensive Community Medicine, the first of its kind and scale with a full staff of 12 members, will be engaged in research on how best to educate and train future doctors whose entrusted duty is the betterment of the region's overall medical service, social welfare and health status and awareness. Mindful of the needs of modern human society in the 21st century, the Center aims at expanding on the conventional medicine and medical care with the following sections: one that concerns itself with establishment of a centrally controlled medical care providing system based on patients' digitized medical charts that are fed into a region-wide medical information flow system; one that is for a support system that helps the aged and the handicapped free themselves from dependence.

Not only will the Center make every effort to fulfill the said research and educational functions, but also it will actively share whatever insight gained in the process with colleagues in neighboring Asian countries as well as in Japan.

### 医療連携システム部門

Section of Clinical Cooperation System

- 医学科・看護学科あるいは附属病院と連携した基礎・臨床研究の推進
- 学部及び大学院における統計学・物理学の教育・研究
- 医学教育プログラムの評価支援

### 福祉健康科学(社会生活行動支援)部門

Section of Physical and Behavioral Support System

- 医工連携をはじめとする学際的連携による自立支援とリハビリテーション開発
- 脳機能基礎研究と認知機能低下・高次脳機能障がい の数量化
- リハビリテーション工学的アプローチからの支援法開発

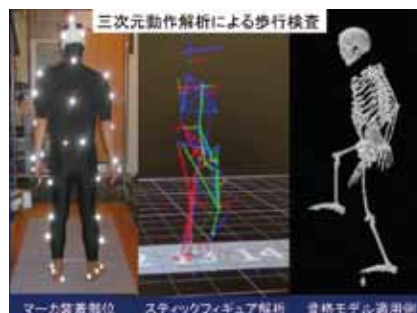
### 地域包括医療教育部門

Section of Medical Education

- 国際標準を基盤とした地域医療志向型医学教育プログラム
- 問題志向・自己主導型学習者養成プログラム
- 医学教育方略・教材の開発



医療連携システム部門  
Section of Clinical Cooperation System



福祉健康科学(社会生活行動支援)部門  
Section of Physical and Behavioral Support System



地域包括医療教育部門  
Section of Medical Education



## 医学部附属先端医学研究推進支援センター

Center for Advanced Medical Research

本センターは医学部及び附属病院における研究推進、教育研究支援並びに学内外への情報発信を目的に平成19年4月に開設されました。本センターには研究推進部門と研究支援部門の二つの部門が配置されています。前者は主として先端的医学研究の推進を、後者は主として先端的医学研究に対する技術支援並びに教育支援を行っています。研究支援部門の具体的な業務は14名の技術職員及び教務員からなる教育研究支援室が担当しています。教育研究支援室は6つのサブグループに分かれ、それぞれ専門的な技術支援を行っています。

The Center for Advanced Medical Research was established in April 2007 for promoting of research and education at the Faculty of Medicine and Saga Medical School Hospital.

The center consists of two main sections for Advanced Medical Research Promotion and Medical Research Support. The Section for Advanced Medical Research Promotion aims at promotion and encourage of advanced medicine. The Section for Medical Research Support resources technical assistance with the Faculty of Medicine and Saga Medical School Hospital. The fourteen technical staffs in the six subgroups work for supporting of anatomy, molecular life science, public health survey and local health care in the Section for Medical Research Support. They also support medical lectures and practices with their technical skills.

### 研究推進部門

The Section for Advanced Medical Research Promotion

- 先端的医学研究の推進

### 研究支援部門

The Section for Medical Research Support

- 医学部及び附属病院における研究と教育に対する技術支援
  - 病因病態科学支援グループ
  - 生体構造機能学支援グループ
  - 分子生命科学支援グループ
  - 社会医学支援グループ
  - 地域医療支援グループ
  - 情報メディア支援グループ



## 医学部附属看護学教育研究支援センター

Support Center of Education and Research for Nursing Science

地域の看護職者の教育・研究・臨床実践・マネジメント能力を高めるための生涯継続教育を支援し、また、人事交流や国際交流を支援することにより、看護職者のキャリア向上を目指すとともに、地域の看護学の発展ひいては地域医療に貢献することを目的として、平成26年4月に佐賀大学医学部附属看護学教育研究支援センターは開設されました。センターは次の3部門から成ります。

The Center was established in April 2014, for developing nursing science and contributing to improve carriers of nurses working in a community. The center supports lifetime education of nurses, and local networking and international networking. The center consists of three main sections as follows.

### 教育研究実践支援部門

Section for the Support of Nursing Education, Research, and Practice

- 地域の看護職者に対する生涯継続教育プログラムの提供
- 教育・研究・実践に関する支援・指導

### 人事交流支援部門

Section for the Support of Local Networking

- 看護学科、附属病院、地域の病院、行政間の人事交流の支援

### 国際交流支援部門

Section for the Support of International Networking

- 看護学科や地域の看護職者の国際交流、国際看護活動の支援、外国人看護職者の学習支援



教育研究実践支援部門での討論  
A Scene Discussing



生涯継続教育プログラムの提案  
A Scene Suggesting a Lifetime Education Program



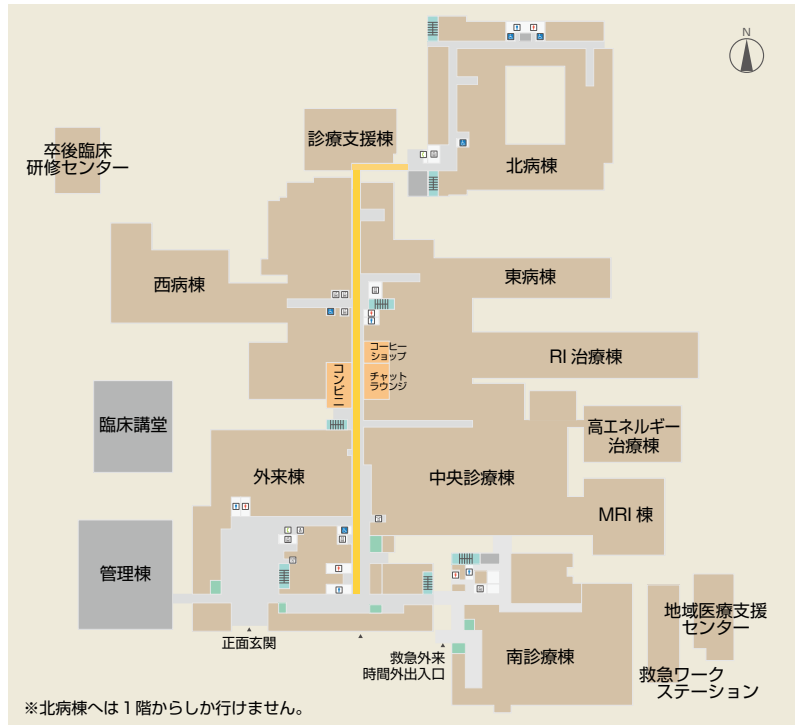




正門 | Front Gate



病院玄関ホール | Entrance Hall



階	西病棟	東病棟	階	北病棟	南診療棟	診療支援棟
7	膠原病・リウマチ内科 腎臓内科 皮膚科	特別室専用病棟 院内学級	3	神経内科 脳神経外科	手術室	感染制御部
6	整形外科	整形外科 総合診療科 ペインクリニック・緩和ケア科	2	血液・腫瘍内科	ICU・CCU 高度救命救急センター EICU	看護部
5	眼科 耳鼻咽喉科・頭頸部外科	形成外科 歯科口腔外科 泌尿器科	1	精神神経科 先進総合機能回復センター	高度救命救急センター ECU 救急外来 時間外受付 防災センター	クリーニング
4	消化器内科 肝臓・糖尿病・内分泌内科	一般・消化器外科	階	中央診療棟	外来棟	地域医療支援センター
3	循環器内科 心臓血管外科	呼吸器内科 呼吸器外科	3	手術部 人工透析室 病理部・病理診断科	神経内科 脳神経外科 整形外科 形成外科 精神神経科 眼科 耳鼻咽喉科・頭頸部外科 ペインクリニック・緩和ケア科 歯科口腔外科 医療情報部 診療記録センター 動作解析・移動支援開発センター	肝疾患センター
2	NICU 産科婦人科 周産母子部	こどもセンター (小児科・共通)	2	検査部 材料部 輸血部 光学医療診療部 中央採血室 外来化学療法室 食堂	膠原病・リウマチ内科 呼吸器内科 血液・腫瘍内科 循環器内科 腎臓内科 消化器内科 肝臓・糖尿病・内分泌内科 皮膚科 一般・消化器外科 呼吸器外科 心臓血管外科 泌尿器科 小児科 産科婦人科 栄養相談室	地域医療 支援学講座
1	食育指導センター 薬剤部	病理部 AIセンター 臨床研究センター メディカルサポートセンター 理容室・美容室	1	放射線部 放射線科 MEセンター コンビニ コーヒーショップ	新来受付 再来受付 入退院受付 会計 総合外来 医療相談室 医療安全管理室 地域医療連携室 画像情報処理サービスセンター 院外処方箋コーナー ATM	未来へ向けた胃がん 対策推進事業センター

※本院は再整備中であり実際の配置とは異なる場合があります。

## 診療状況

Clinical Activities

### 入院及び外来患者数 | Number of Patients

入-外別	区分 Classification	年度 Year	平成20年度 2008	平成21年度 2009	平成22年度 2010	平成23年度 2011	平成24年度 2012	平成25年度 2013	平成26年度 2014	平成27年度 2015	平成28年度 2016	平成29年度 2017
Inpatients 入院	患者延数 Total	人	190,946	189,417	197,967	193,664	198,445	187,893	185,773	183,257	183,568	184,455
	一日平均患者数 Daily Average		523	519	542	529	544	515	509	501	503	508
	病床稼働率 Rate of Beds Occupied		86.6%	85.9%	89.8%	87.6%	90.0%	85.2%	84.3%	82.9%	83.3%	84.1%
Outpatients 外来	新来患者数 First-time	人	17,635	17,121	19,735	20,046	20,782	19,006	16,884	16,965	16,300	16,487
	再来患者数 Second-time & Subsequent		171,875	176,935	192,055	200,487	209,184	213,225	212,424	212,833	210,449	213,628
	患者延数 Total		189,510	194,056	211,790	220,533	229,966	232,231	229,308	229,798	226,749	230,115
	一日平均患者数 Daily Average		780	802	872	904	939	952	940	946	933	943

### 臨床検査件数 | Number of Clinical Examinations

検査分類 Classification	項目数 Items	検査分類 Classification	項目数 Items	検査分類 Classification	項目数 Items
臨床化学検査 Biochemistry	2,518,945	病理・細胞診検査 Pathology	16,105	輸血検査 Blood Transfusion	22,187
血液検査 Hematology	520,638	生理機能検査 Physiology Function	50,964	計 Total	3,212,056
微生物検査 Microbiology	36,106	外注検査 Outsourcing Exam	47,111		

平成29年度 | in 2017

### 中央採血室採血患者数及び輸血血液製剤使用量 | Number of Venepuncture and Blood Transfusion

採血患者数 Number of Venepuncture (人)	赤血球濃厚液 RCC-LR (単位)	新鮮凍結血漿 Fresh Frozen Plasma (単位)	濃厚血小板 Platelet Concentrate (単位)	その他の血液製剤 Other Blood Product (単位)	自己血輸血 Autologous Transfusion (単位)
73,590	7,040	5,980	14,525	0	202

平成29年度 | in 2017



MRI | MAGNETOM Prisma



3D内視鏡手術室 | Operating Room



X線CT | SOMATOM Force



手術件数 | Number of Operations

年度 Year	平成20年度 2008	平成21年度 2009	平成22年度 2010	平成23年度 2011	平成24年度 2012	平成25年度 2013	平成26年度 2014	平成27年度 2015	平成28年度 2016	平成29年度 2017
件数 Points	5,149	5,358	5,478	5,937	6,056	5,959	5,998	6,153	6,454	6,762

X線撮影及び透視件数 | Number of Radiographs and Fluoroscopies

区分 Classification	患者数 Patients	撮影件数(CT) Radiographs	透視件数 Fluoroscopy	MRI件数 MRI	件数計 Total
入院 Inpatients	47,028	46,349	1,143	2,612	50,104
外来 Outpatients	65,863	67,405	730	6,847	74,982
計 Total	112,891	113,754 (24,249)	1,873	9,459	125,086

(注) ( ) の数は、CTの撮影件数で内数  
Note: Figures in ( ) represent numbers of X-ray shots taken; they are included in totals.

調剤薬処方枚数・件数・割数 | Number of Prescription Orders

区分 Classification	枚数 Sheets	件数 Prescriptions	品目数 Items	割数 Deses
入院 Inpatients	151,120	232,399	374,782	2,120,479
外来 Outpatients	4,035	44,972	61,140	831,565
計 Total	155,155	277,371	435,922	2,952,044
院外処方箋 Prescription for Outside Pharmacy	104,359	—	—	—

平成29年度 | in 2017

分娩件数 | Number of Deliveries

分娩件数 Number of Deliveries	181	
単胎 Singleton Pregnancies	179	
双胎 Twin Pregnancies	1	
22週以降の死産 Stillbirths < 22 weeks	6	
帝王切開件数 Number of Caesarian Sections	90	
出生時体重 Body Weights at Birth	1000g未満	2
	1000g以上1500g未満	4
	1500g以上2500g未満	38
	2500g以上4000g未満	135
	4000g以上	2
出生時妊娠週数 Gestational Ages at Delivery	30週未満	3
	30週以上37週未満	33
	37週以上42週未満	145
	42週以上	0

平成29年度 | in 2017

区分 Classification	枚数 Sheets	調製本数 Preparation Number	割数 Deses
抗癌剤調製 Anticancer Agent	9,865	14,255	55,943
IVH調製 IVH	1,895	1,895	14,201

区分 Classification	品目 Items	件数 Prescriptions	調製本数 Preparation Number
院内製剤 Drug in a Hospital	45	239	5,010

区分 Classification	確認総数	持参患者数
持参薬確認 Bringing Medicine Confirmation	10,665	8,055

病理解剖件数 | Number of Autopsies

死亡患者数 Hospital Deaths	病理解剖件数 Autopsies	剖検率 Percentage	死産児解剖数 Stillbirths	受託解剖数 Autopsies of Outdoor Patients
346人	23件	6.6%	3件	1件

(注) ( ) の数は、病理解剖件数で内数  
Note: Figure in ( ) designates no. Autopsies; included in Autopsies.

平成29年度 | in 2017



コンビニエンスストア  
Convenience store



談話室 | Chat Lounge



コーヒーショップ  
Coffee shop



レストラン  
Restaurant



院内画廊 | Art Gallery



## 施設

Facilities

総延面積 1,769m<sup>2</sup>  
Total Floor Space

閲覧座席 192席  
No. of Seats

開館時間  
Hours Open

通常 月一金 8:30 - 21:00  
Regular Mon. - Fri.

土一日・祝日 10:30 - 18:30  
Sat. - Sun. Holiday

各季休業期間 月一金 8:30 - 17:15  
During Vacations Mon. - Fri.

## 利用状況

Utilization

開館日数 Total Days Open	346日 Days
入館者数 Visitors	190,366人 Persons
貸出冊数 Books & Journals Checked Out	14,353冊 Vols. & Titles
学外文献複写 Copy Service	1,972件 Items
情報検索利用件数 Total Search Count	88,417件 Items

平成29年度 | in 2017

## 電子ジャーナル

Electronic Journal

利用可能数 Available Number	10,234タイトル Titles
---------------------------	----------------------

平成29年度 | in 2017

## 蔵書数

Library Collections

区分 Classification	図書 Books			雑誌 Journals		
	和文 Japanese	欧文 Foreign	計 Total	和文 Japanese	欧文 Foreign	計 Total
専門教育関係 Medical Education	38,809冊 Vols	28,280冊 Vols	67,089冊 Vols	1,106種 Titles	1,049種 Titles	2,155種 Titles
一般教育関係 General Education	29,712	17,860	47,572	133	70	203
計 Total	68,521	46,140	114,661	1,239	1,119	2,358

平成30年3月31日現在 | as of March 31, 2018

## 図書・雑誌受入数

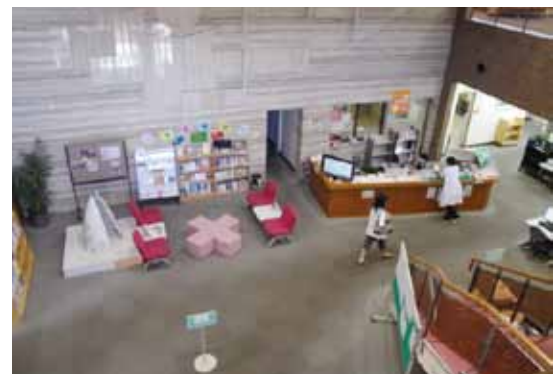
Books and Journals Acquired

区分 Classification	図書 Books			雑誌 Journals		
	和文 Japanese	欧文 Foreign	計 Total	和文 Japanese	欧文 Foreign	計 Total
専門教育関係 Medical Education	847冊 Vols	175冊 Vols	1,022冊 Vols	365種 Titles	103種 Titles	468種 Titles
一般教育関係 General Education	82	10	92	9	0	9
計 Total	929	185	1,114	374	103	477

平成29年度 | in 2017



附属図書館医学分館 | The Medical Library



図書館内部 | Library (interior)



# 保健管理センター分室

# Health Administration Center

保健管理センターは学生をはじめとする大学関係者の健康維持を目的として佐賀大学医学部の前身である佐賀医科大学に平成9年度に設置されました。平成15年10月佐賀大学と統合後は佐賀大学保健管理センター分室として、専任の医師、看護師に加え学校医の応援を受け、平成17年以降産業保健師とカウンセラーも加わっています。身体面と精神面の両方から大学関係者の健康維持をバックアップするために、健康診断をはじめ精神的な面からも種々の相談やカウンセリングに応じています。

Fifteen years has passed since the Saga Medical School Health Administration Center was instituted at the beginning of the academic year 1997-98 and now it is named the Saga University Faculty of Medicine Health Administration Center. Its primary objective is to maintain and improve the general health of the students and staff of the faculty.

The staff consists of a full-time internist, a nursing professional, a counselor and an independent counselor not connected to the faculty, who joined the staff in 2005. The Center is always ready to lend support to the faculty staff and students, whether the need be mental or physical ; it provides a range counseling services as well as conducting health check-ups.

## 保健管理センター利用件数

## Number of Visitors

年度 Year	平成22年度 2010	平成23年度 2011	平成24年度 2012	平成25年度 2013	平成26年度 2014	平成27年度 2015	平成28年度 2016	平成29年度 2017
学 生 Student	4,331	3,739	3,674	3,117	4,197	3,376	3,542	3,144
職 員 Staff	2,713	2,909	3,201	3,567	3,282	3,925	3,735	3,982
計 Total	7,044	6,648	6,875	6,684	7,479	7,301	7,277	7,126

## メンタルヘルス対策(スクリーニング面接を含む相談件数)

## Number of Counseling

年度 Year	平成22年度 2010	平成23年度 2011	平成24年度 2012	平成25年度 2013	平成26年度 2014	平成27年度 2015	平成28年度 2016	平成29年度 2017
学 生 Student	312	443	360	427	532	512	536	414
職 員 Staff	277	487	564	601	577	840	657	558
計 Total	589	930	924	1,028	1,109	1,352	1,193	972

平成25年より常勤カウンセラー体制 | Full-time counselor system since 2013.

## 平成29年度 職員健康診断受診者数

### Number of Staff Visited Medical Examination

内 訳 Breakdown	鍋 島 Nabeshima	附属病院 The Medical School Hospital
雇入時健康診断 Medical Examination at the Time of Employment	37	198
定期健康診断 Regular Medical Examination	350	1,189
特定業務従事者健康診断 Medical Examination for Those Engaged in Specified Work	148	1,066
他機関受診 Other Organizations Visitors	49	21
計 Total	584	2,474

## 平成29年度 学生定期健康診断受診者数

### Number of Students Visited Regular Medical Examination

学部学生 Undergraduate	871
大学院生 Graduate Student	47
計 Total	918

## 感染症対策(ワクチン接種件数)

## Number of Vaccination

区 分 Classification	麻 疹 Measles	風 疹 Rubella	水 痘 Varicella	ムンプス Mumps	MR(麻疹・風疹) Measles-Rubella	B型肝炎 Hepatitis B	インフルエンザ Influenza
学 生 Student	0	0	15	62	91	578*	518
職 員 Staff	70	12	8	39	27	122*	1,783

平成29年度 | in 2017

\* B型肝炎ワクチン接種は倍量1回接種と3回接種の延べ接種対象人数

Total number of hepatitis B vaccination times the amount once and three times.

平成29年度職員のワクチン接種：麻疹はEIA抗体値16.0未満、風疹はEIA抗体値8.0以下を基準にワクチン接種を行った。

Measles and rubella were vaccinated on the basis of the under EIA antibody value 8.0 for the students and 16.0 for the employee respectively.

学生ワクチン接種：麻疹・風疹EIA抗体値8.0未満の場合はワクチン接種を行った。





# 総合分析実験センター鍋島地区

Analytical Research Center for Experimental Sciences

総合分析実験センターは教育研究支援を目的とする全学共同利用施設です。鍋島、本庄両地区に生物資源開発部門、機器分析部門、放射性同位元素利用部門、環境安全部門の各4部門が設置されています。当センターは、平成15年10月の佐賀大学統合を期に、「医学・農学・理工学分野の融合による新たな生命科学研究の推進」を目標として、旧佐賀医科大学の動物実験施設、実験実習機器センター、RI実験施設の3施設と旧佐賀大学のライフサイエンス分野、機器分析分野、放射性同位元素利用分野の3分野からなる総合分析実験センターを統合・再編して発足しました。また、環境安全部門が平成20年度に新設されました。

Analytical Research Center for Experimental Sciences of Saga University (ARCES) resources experimental research environments for all faculties and students in Saga University to promote advanced life sciences. ARCES provides sophisticated analytical instruments, radio-isotope working area, controlled animal housing facility, and support for safety and health. ARCES is established at the integration of the old Saga University and the Saga Medical Schools' ancestral institutes in October 2003. ARCES at the Nabeshima Campus of Saga University consists of four divisions for the Biological Resources and Development, the Instrumental Analysis, the Radioactive Compound Utility, and the Environment Safety.

## 生物資源開発部門

Division of Biological Resources and Development

- 実験動物の飼育管理、系統維持及びその向上のための研究と実験動物の開発等を行い、動物取扱者への教育訓練を実施して、実験動物に関する正しい知識、技術の普及を図る。

## 機器分析部門

Division of Instrumental Analysis

- 教育研究に必要な設備・機器の整備と管理運営を行い、先端的な研究の推進と実験実習の充実を図り、また、その動作原理と取扱操作に関する知識と技術を利用者に伝授する。

## 放射性同位元素利用部門

Division of Radioactive Compounds Utility

- 放射性同位元素並びに放射線関連施設を管理運営し、これを諸分野の研究・教育のための共同利用に供するとともに、放射線等の安全取扱に関する知識、技術の普及を図る。

## 環境安全部門

Division of Environmental Safety

- 作業環境測定、化学薬品管理、廃棄物管理等の業務を行うことにより、学内教育・研究の安全衛生管理を支援するとともに、環境安全に関する正しい知識・技術の普及を図る。

## 利用状況

Utilization

部 門 Division	利用登録者数(人) Enrollment	年間延利用者数(人) Total user-years	総延面積(m <sup>2</sup> ) Total Floor Space	共同利用機器数(台) Total Instruments	共同利用室数(室) Total Rooms
生物資源開発部門	167	10,370	3,151	—	82
機器分析部門	181	67,360	124	122	27
放射性同位元素利用部門	44	1,216	838	65	18

平成29年度 | in 2017



生物資源開発部門(左)と放射性同位元素利用部門(右) | Buildings of the Divisions of Biological Resources and Development (Left) and Radioactive Compounds Utility (Right).



液体クロマトグラフ質量分析計 | Liquid Chromatograph Mass Spectrometer.



ガスクロマトグラフ | Gas Chromatograph.



# 関連教育病院

# Affiliated Teaching Hospital

## 関連教育病院に関する協定書の締結施設

### 施設名

地方独立行政法人佐賀県医療センター好生館

## 臨床医学教育実習に関する協定書の締結施設

### 施設名

独立行政法人国立病院機構肥前精神医療センター	中西内科
独立行政法人地域医療機能推進機構佐賀中部病院	独立行政法人国立病院機構長崎医療センター
医療法人高邦会高木病院	小城市民病院
医療法人祐愛会織田病院	さとう泌尿器科
佐賀市立国民健康保険三瀬診療所	南里泌尿器科医院
医療法人智仁会佐賀リハビリテーション病院	医療法人財団池友会福岡和白病院
財団法人健和会大手町病院	社会福祉法人恩賜財団済生会唐津病院
独立行政法人国立病院機構佐賀病院	ロコメディカル江口病院
医療法人徳洲会福岡徳洲会病院	医療法人社団敬愛会佐賀記念病院
唐津赤十字病院	佐賀市立富士大和温泉病院
福田内科医院	唐津市立唐津市民病院きたはた
山口クリニック	医療法人同愛会副島病院
力武クリニック	医療法人雪ノ聖母会聖マリア病院
永江内科小児科医院	陣内内科・小児科クリニック
神崎市国民健康保険脊振診療所	SAGAなんでも相談クリニック
医療法人大和正信会ふじおか病院	医療法人ひらまつ病院
坂本内科医院	独立行政法人国立病院機構嬉野医療センター
ひさのう循環器科内科	あおぞら胃腸科
池田内科・消化器科	七山診療所
伊万里有田共立病院	矢ヶ部医院
さかえまち整形外科	百武整形外科・スポーツクリニック
町立太良病院	くらたクリニック
医療法人天心堂志田病院	

## 佐賀大学医学部臨床医学教育実習協力病院等運営協議会医療施設一覧

### 臨床医学教育実習協力病院等医療施設名

佐賀大学医学部附属病院
地方独立行政法人佐賀県医療センター好生館
独立行政法人地域医療機能推進機構佐賀中部病院
多久市立病院
唐津赤十字病院
社会福祉法人恩賜財団済生会唐津病院
独立行政法人国立病院機構佐賀病院
独立行政法人国立病院機構肥前精神医療センター
独立行政法人国立病院機構嬉野医療センター
佐賀市立富士大和温泉病院
独立行政法人国立病院機構東佐賀病院



地方独立行政法人佐賀県医療センター好生館  
SAGA-KEN MEDICAL CENTRE KOSEIKAN



# 科学研究費助成事業採択状況 Grant-in-Aid for Scientific Research

## 平成20年度～平成29年度 | 2008—2017

年度 Fiscal Year	件数 Number	交付額 Amount
平成20年度 2008	65	157,497 千円 ×1,000 yen
平成21年度 2009	61	143,880
平成22年度 2010	76	165,259
平成23年度 2011	93	204,834
平成24年度 2012	86	192,316
平成25年度 2013	88	162,640
平成26年度 2014	90	167,520
平成27年度 2015	82	174,070
平成28年度 2016	92	168,892
平成29年度 2017	107	252,798

## 平成30年度 | 2018

研究種目 Classification	内定件数 Number of Grants	配分予定額 Amount
新学術領域研究 Grant-in-Aid for Scientific Research on Innovative Areas	1	4,940 千円 ×1,000 yen
基盤研究(A) Grant-in-Aid for Scientific Research(A)	2	10,010
基盤研究(B) Grant-in-Aid for Scientific Research(B)	7	31,850
基盤研究(C) Grant-in-Aid for Scientific Research(C)	71	103,415
若手研究(B) Grant-in-Aid for Young Scientists(B)	10	14,560
若手研究 Grant-in-Aid for Young Scientists	9	16,250
研究活動スタート支援 Grant-in-Aid for Research Activity start-up	3	3,770
奨励研究 Grant-in-Aid for Encouragement of Scientists	1	530
計 Total	104	185,325

平成30年5月1日現在 | as of May 1, 2018



## 外国人留学生数

Number of Foreign Students

区分 Classification	大学院 Graduate School		研究生 Research Student		計 Total
	国費 Government	私費 Private	国費 Government	私費 Private	
中国 China	1 (1)	4 (1)	0	0	5 (2)
バングラディシュ Bangladesh	2 (1)	0	0	0	2 (1)
計 Total	3 (2)	4 (1)	0	0	7 (3)



非常勤講師等宿泊施設(思誠館)  
Guest House (Shiseikan)

(注) ( ) の数は、女子で内数

平成30年5月1日現在 | as of May 1, 2018

Note: Figures in ( ) designate numbers of women students of the total.

## 国際交流協定締結大学等

Universities with Cooperative Agreements

締結大学等名 University	国名 Country	締結年月日 Date	内容 Content
南昌大学医学院 Nanchang University Medical College	中国 China	平成 5年 2月22日 February 22, 1993	学生交流, 研究者交流 医学資料・出版物の交換
大連医科大学 Dalian Medical University	中国 China	平成10年10月29日 October 29, 1998	学生交流, 研究者交流, 研究協力 医学資料・出版物の交換
第四軍医科大学 The 4th Military Medical University	中国 China	平成12年10月31日 October 31, 2000	学生交流, 研究者交流 医学資料・出版物の交換
ハサヌディン大学 Hasanuddin University	インドネシア国 Indonesia	平成13年 1月29日 January 29, 2001	学生交流, 研究者交流, 研究協力 医学資料・出版物の交換
ハワイ大学ジョンA・バーズ医学部 University of Hawaii, JABSON	アメリカ合衆国 U.S.A	平成14年 2月14日 February 14, 2002	学生交流
輔仁カトリック大学医学部 College of Medicine, Fujen Catholic University	台湾 Taiwan	平成25年 3月15日 March 15, 2013	学生交流
泰山医学院 Taishan Medical University	中国 China	平成27年 6月24日 June 24, 2015	学生交流
浙江中医薬大学 Zhejiang Medical University	中国 China	平成28年 9月22日 September 22, 2016	学生交流

## 国際交流活動

International Exchange Program

### ○ハワイ大学(医学部医学科生)

	受入学生数 Number of overseas students	派遣学生数 Number of students studying abroad
	期間 Dates	
平成27年度 2015	4 6月28日~7月11日(14日間) 14 days	5
平成28年度 2016	4 6月26日~7月9日(14日間) 14 days	8
平成29年度 2017	4 6月24日~7月8日(15日間) 15 days	6

### ○輔仁カトリック大学(医学部医学科生)

	受入学生数 Number of overseas students	派遣学生数 Number of students studying abroad
	期間 Dates	
平成27年度 2015	4 6月28日~7月11日(14日間) 14 days	2
平成28年度 2016	3 6月26日~7月9日(14日間) 14 days	4
平成29年度 2017	3 6月25日~7月8日(14日間) 14 days	3

### ○浙江中医薬大学(看護学部看護学科生)

	受入学生数 Number of overseas students	派遣学生数 Number of students studying abroad
	期間 Dates	
平成29年度 2017	4 11月27日~12月4日(8日間) 8 days	—

### ○輔仁カトリック大学(医学部看護学科生)

	受入学生数 Number of overseas students	派遣学生数 Number of students studying abroad
	期間 Dates	
平成27年度 2015	5 7月5日~7月13日(9日間) 9 days	4
平成28年度 2016	4 7月11日~7月18日(8日間) 8 days	4
平成29年度 2017	4 7月10日~7月17日(8日間) 8 days	4





# 土地及び建物

# Land and Buildings

面積 敷地面積 ..... 235,424.35㎡  
 Area Land Area ..... 235,424.35  
 建物面積 ..... 121,070㎡  
 Building Area ..... 121,070

建物名称 Name of Building	建物階数 Floor	延面積 Total Area	建設年度 Completion Year	建物名称 Name of Building	建物階数 Floor	延面積 Total Area	建設年度 Completion Year
校舎講義棟 Lecture Hall Building	3	3,629㎡	1977	附属図書館医学分館 The Medical School Library	2	1,769㎡	1979
看護学科棟 Institute of Nursing Building	6	6,178	1993~1995	附属病院 The Medical School Hospital	7	31,563	1978~1980
基礎実習棟 Basic Science Laboratory Building	3	3,314	1977			6,192	1981~1982
臨床講堂 Clinical Lecture Hall	2	1,328	1978~1979			114	1985~1986
院生・臨床研究棟 Graduate & Clinical Research Building	4	3,718	1982~1983			32	1991
		1,320	1989			177	1992
体育館 Gymnasium	1	1,062	1978			158	2012
格技体育館 Martial Art Gymnasium	1	335	1980			4,431	2018
課外活動施設 Facilities for Extracurricular Activities	2	605	1980~1981	北病棟 North Ward	3	8,709	2013
医学部会館(食堂) Dining Hall	1	470	1978	南診療棟 South Clinical Building	4	7,039	2013
医学部会館 Medical School Hall	2	731	1979	R I 治療棟 Radioisotope Building	2	595	1981~1982
弓道場 Kyudo (Japanese Archery)	1	190	1984			620	1982
トレーニングマシン室 Training Machine Room	1	78 倉庫 42	1989	高エネルギー治療棟 Radiotherapy Building	1	534	1981
水泳プール附属室 Swimming Pool Annex	1	128	1981	M R I 棟 MRI Building	1	619	1988・1995
体育器具庫 Storage Room for Athletic Equipment	1	102	1983	看護師宿舎 Nursing Professionals' Housing	5	2,451	1980~1981
非常勤講師等宿泊施設(思誠館) Guest House (Shiseikan)	2	425	1987			1,586	1981
基礎研究棟 Basic Research Building	4	6,248	1977~1978	医学部宿舎 Medical Schools' Housing	4	864	1982
臨床研究棟 Clinical Research Building	5	5,965	1977~1978	学生サークル棟 Circle Building	1	121	2005
動物実験施設 Center for Laboratory Animals	4	1,063	1979	保育園 Nursery School	1	418	2007・2011
		938	1984	卒後臨床研修センター Center for Graduate Medical Education Development and Research	3	1,059	2009
		1,220	1987	地域医療支援センター Community Medical Support Center	3	1,069	2011
R I 実験施設 Radioisotope Research Center	3	901	1979	管理棟 Administration Building	3	2,824	1978
		420	1993	車庫 Garage	1	295	1978

建物名称 Name of Building	建物階数 Floor	延面積 Total Area	建設年度 Completion Year	建物名称 Name of Building	建物階数 Floor	延面積 Total Area	建設年度 Completion Year
中央機械室 Energy Center Building	1	1,522m <sup>2</sup>	1978	医療ガスボンベ庫 Storage for Medical Liquefied Oxygen Cylinders	1	30m <sup>2</sup>	2012
危険物薬品庫 Storage for Dangerous Articles & Drugs	1	54	1978	立体駐車場 Parking Garage	1	28	2013
ポンプ室 Pump Room	1	120	1978	診療支援棟 Clinical Support Building	1	2,160	2012
	1	26	1982	資源物集積場 Recycling Depository	3	1,992	2013
医学部倉庫 Warehouse	1	52	2010	倉庫 Warehouse	1	191	2013
	1	52	2012		1	26	2013
	1	52	2013		1	26	2013
塵芥集積場 Trash Depository	1	180	1980-1993	救急ワークステーション Workstation for Emargency	1	184	2013
特高受変電室 Substation Facility for Receiving Extra High Voltage	1	200	1997	ドクターヘリ格納庫 Doctor Helicopter Hanger	1	260	2013
自家発電機室 Private Power Generator	1	110	2003	燃料ポンプ室 Fuel Pump Room	1	20	2013
感染排水処理施設 Facilities for Drain Treatment	1	61	2012	バス待合所 Bus Shelter	1	75	2013



地域医療支援センター | Community Medical Support Center



看護師宿舎・医学部宿舎・佐賀大学病院保育園キッズパレット  
Nursing Professionals' Housing・Medical Schools' Housing・  
Nursery School of Saga University Hospital Kids Palette



東病棟 | East Ward



ドクターヘリ | Doctor Helicopter



南診療棟 | South Clinical Building

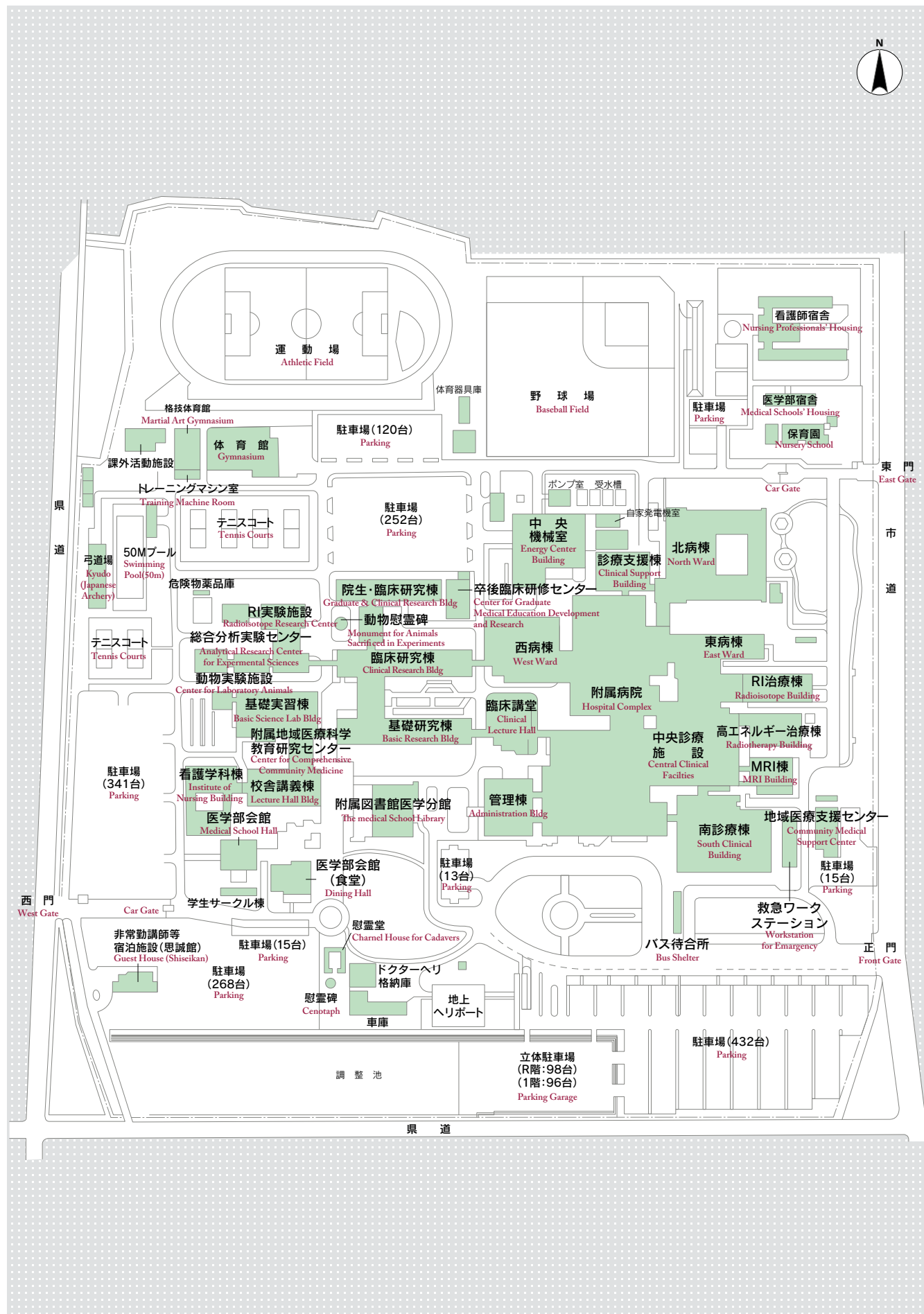


北病棟 | North Ward



# 建物等配置図

# Campus Map







# 案内図

# Campus Location



## 交通案内 Transportation

- 佐賀駅からタクシーで……………15分  
15 minutes by taxi from Saga Station
- 佐賀駅から市営バス 佐賀大学病院行で……25分  
25 minutes by bus from Saga Station
- 佐賀空港からタクシーで……………35分  
35 minutes by taxi from Saga Airport
- 佐賀大和I.C.から車で……………15分  
15 minutes by car from Saga Yamato I.C.



## MAP OF JAPAN



### 飛行機 by Air

○東京から佐賀 ..... 1時間45分  
1 3/4-hour flight from Tokyo to Saga.

### 電車 by Rail

- 東京から佐賀(福岡乗換) ..... 6時間  
6-hour ride from Tokyo to Saga with transfer at Fukuoka.
- 大阪から佐賀(福岡乗換) ..... 4時間  
4-hour ride from Osaka to Saga with transfer at Fukuoka.
- 福岡から佐賀 ..... 40分  
40-minute ride from Fukuoka to Saga.



## 佐賀大学章

“大学らしさ”や“地域性”をアピールしたものを目指し、日本では佐賀平野を中心とした地域に多く生息し、天然記念物として保護されているとともに、佐賀県の県鳥として親しまれているカササギをモチーフとして、馴染みと格式のある篆書調の文字を配し、新しさ、親しみやすさを合わせ持つデザインとした。

なお、カササギは、世界的には北半球各地に多く分布し、地域性と国際性の両面を見出せます。また東洋では瑞鳥（めでたい鳥）として、幸運を呼び、縁を結ぶ鳥として知られています。



## 佐賀大学医学部

Faculty of Medicine, Saga University

〒849-8501 佐賀市鍋島五丁目1番1号 TEL0952-31-6511  
Address : 1-1 Nabeshima 5-chome, Saga-shi 849-8501, Japan  
Telephone : 0952-31-6511

<http://www.hospital.med.saga-u.ac.jp/hp/>

■ 発行 | 平成30年7月

■ 編集 | 佐賀大学医学部総務課

Published July, 2018 Edited by General Affairs Section