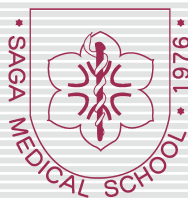




# 佐賀大学 医学部・大学院医学系研究科概要

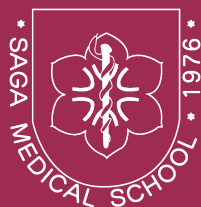
Outline of Faculty of Medicine and Graduate School of Medical Science, Saga University

## 2021



令和3年度





## 佐賀大学医学部章

UniversityのUのまわりに Saga Medical School 1976(開学年)を配置し、佐賀県の県花である樟(くす)の花の中に、医学のシンボルマークであるへびと杖を描いています。

Saga Medical School Emblem  
The escutcheon, signifying university by association to the capital U, is semienclosed by Saga Medical School and 1976, the year of its establishment; the floral design inside signifies the corolla of a flower of the camphor tree, Saga's symbol tree, which in turn embraces an Aesculapian staff for medicine.

# 佐賀大学医学部・大学院医学系研究科概要

令和3年度

## 目次

## Contents

佐賀大学憲章	Saga University Charter	01
基本構想	Basic Plan	02
沿革	History	05
学年暦	Academic Calendar	13
組織図	Organization	14
役職員等	Administrative and Academic Staff	15
職員数	Number of Staff Members	17
講座	Departments	18
教育課程	Curriculum	19
学生数等	Number of Students and Relevant Data	20
○学生の定員及び現員	Admission Capacity and Enrollment	20
○入学志願者数及び入学者数	Number of Applicants and Matriculants	20
○地区別及び県別(九州・沖縄)入学者数	Regional Distribution of Matriculants	21
○奨学生数	Number of Scholarship Students	21
○医学部卒業生及び修了者数	Number of Graduates	22
医学部附属地域医療科学教育研究センター	Education and Research Center for Community Medicine	23
医学部附属先端医学研究推進支援センター	Center for Advanced Medical Research	23
医学部附属看護学教育研究支援センター	Support Center of Education and Research for Nursing Science	24
医学部附属再生医学研究センター	Center for Regenerative Medicine Research	24
医学部附属病院	Saga University Hospital	25
○病院案内	Hospital Guide	26
○診療状況	Clinical Activities	27





附属図書館医学分館	The Medical Library	29
○利用状況	Utilization	29
○電子ジャーナル	Electronic Journal	29
○蔵書数	Library Collections	29
○図書・雑誌受入数	Books and Journals Acquired	29
保健管理センター分室	Health Administration Center	30
総合分析実験センター鍋島地区	Analytical Research Center for Experimental Sciences	31
関連教育病院	Affiliated Teaching Hospital	32
科学研究費助成事業採択状況	Grant-in-Aid for Scientific Research	32
国際交流	International Exchange	33
○外国人留学生数	Number of Foreign Students	33
○国際交流協定締結大学等	Universities with Cooperative Agreements	33
○国際交流活動	International Exchange Program	33
土地及び建物	Land and Buildings	34
建物等配置図	Campus Map	36
案内図	Campus Location	37
佐賀県ガイドマップ	SAGA Guide Map	38





# 佐賀大学憲章

## Saga University Charter

佐賀大学は、これまでに培った文、教、経、理、医、工、農等の諸分野にわたる教育研究を礎にし、豊かな自然溢れる風土や諸国との交流を通して育んできた独自の文化や伝統を背景に、地域と共に未来に向けて発展し続ける大学を目指して、ここに佐賀大学憲章を宣言します。

Saga University and its Members hereby declare that the University, based on the educational and professional achievements it has produced in every field of study, shall act in accordance with the following principles, aiming to develop with the community for the future, in the resourceful natural environment with cultural and historical backgrounds which have been long cultivated by the exchange with other regions.

### 魅力ある大学

#### Attractive University

目的をもって生き活きと学び行動する学生中心の大学づくりを進めます  
The University shall create an attractive campus where students can study and act positively with their own purposes.

### 創造と継承

#### Creation and Inheritance

自然と共生するための人類の「知」の創造と継承に努めます  
The University shall commit itself to the creation and inheritance of human wisdom so that humans can live together with nature.

### 教育先導大学

#### Education-Oriented University

高等教育の未来を展望し、社会の発展に尽くします  
The University shall provide high quality of education in the belief that higher education will lead the society.

### 研究の推進

#### Promotion of Research

学術研究の水準を向上させ、佐賀地域独自の研究を世界に発信します  
The University shall continue to raise its academic level to convey its original achievements to the world.

### 社会貢献

#### Contribution to Society

教育と研究の両面から、地域や社会の諸問題の解決に取り組みます  
The University shall deal with problems of the community from educational and professional viewpoints.

### 国際貢献

#### Contribution to the International Society

アジアの知的拠点を目指し、国際社会に貢献します  
The University, as a major intellectual organization in Asia, shall contribute to the development of the international society

### 検証と改善

#### Evaluation and Improvement

不断の検証と改善に努め、佐賀の大学としての責務を果たします  
The University shall accomplish its mission as a national university located in Saga through constant evaluation and improvement of its achievements.





# 基本構想

## Basic Plan

### 構成

### Structure

医学部医学科 Institute of Medicine (Faculty of Medicine)	入学定員.....103名 Admission Capacity.....103	
医学部看護学科 Institute of Nursing (Faculty of Medicine)	入学定員.....60名 Admission Capacity.....60	
大学院医学系研究科 Graduate School of Medical Science		
博士課程医科学専攻 Doctoral Programs in Medical Science	入学定員.....25名 Admission Capacity.....25	
附属病院 University Hospital	29診療科 29 Clinical Divisions	病床.....604床 No. of Beds .....604

### 医学部

### Faculty of Medicine

### 使命

### Our Mission

医及び看護の実践とその科学的創造形成の過程を通じて医学及び看護学の知識技術並びに医師又は看護職者たるにふさわしい態度を習得し、かつ、これらを生涯にわたって創造発展させることのできる人材を養成することを目的とし、もって医学及び看護学の水準及び地域医療の向上に寄与する。

We aim to deepen each student's knowledge of medical/nursing skills and elevate his or her corresponding morals as a future doctor/nurse, especially through the practical application of his or her nurtured wisdom and the development of his or her scientific creativity. Our ultimate wish is to see our academic training urge our students to cultivate their professionalism on their own throughout their respective careers. We also hope that our students will strive to contribute greatly to the further improvement of medical/nursing studies in general as well as of every community-based medical service.

### 基本理念

### Basic Principle

医学部に課せられた教育・研究・診療の三つの使命を一体として推進することによって、社会の要請に応える良き医療人を育成し、もって医学・看護学の発展及び地域包括医療の向上に寄与する。

Defining itself as the regional center entrusted with a tripartite mission of providing good medical education, conducting quality research, and rendering first-rate services in comprehensive medical diagnosis and treatment, Saga University, Faculty of Medicine endeavors to train such professionals as are capable of satisfactorily meeting often changing needs that modern society creates. And it thereby aspires to make substantive contributions to the advancement of medical and nursing science and of the regional health services.

### 医学科

### Institute of Medicine

#### ○教育目的

#### Educational Purpose

医の実践において、強い生命倫理観に基づくとともに広い社会的視野の下に包括的に問題をとらえ、その解決を科学的・創造的に行うような医師を育成する。

Saga University Faculty of Medicine aims at educating and training physicians who, in their creative practice of medicine, will be capable of grasping problems they encounter from the bioethical and sociocultural point of view as well as from the science-based medical point of view.

#### ○卒業時学修成果

#### Expected Achievement of Our Graduates

1. プロフェッショナリズム
2. 医学的知識
3. 安全で最適な医療の実践
4. コミュニケーションと協働
5. 国際的な視野に基づく地域医療への貢献
6. 科学的な探究心

Saga University Faculty of Medicine aims to produce a student with the following capacities:

- 1) spirit of professionalism
- 2) profound medical knowledge
- 3) proper skills for safe and adequate medical practice
- 4) passion for communication and cooperation
- 5) global vision suitable for contribution to community-based medicine
- 6) sophisticated scientific curiosity

### 看護学科

### Institute of Nursing

#### ○教育目的

#### Educational Purpose

高い倫理観に基づき健康についての問題を包括的にとらえ、柔軟に解決する実践能力を持った看護職者を育成する。

Saga University Faculty of Medicine aims at educating and training nursing professionals with a high regard for nursing ethics, capable of grasping health-related problems in a holistic manner and of solving such problems with expertise and flexibility.



## ○教育目標

## Educational Goals

1. 看護職者にふさわしい豊かな感性を備え、ひとを尊重する態度を身につける。
2. 的確な看護実践ができるように看護の知識と技術を修得する。
3. 看護の多様な問題に対処できるように、自ら考え解決する習慣を身につける。
4. 社会に対する幅広い視野をもち、地域における保健医療福祉の活動に貢献できる基本的能力を養う。

Nursing professionals educated and trained at Saga University Faculty of Medicine shall meet the desired requirements below.

- 1) That they cultivate an attitude of respect for other people backed by a genuine sensibility expected of such professionals.
- 2) That they acquire expert knowledge and skills in nursing so that they may practice it in a professional way.
- 3) That they will be able to think rationally and independently, so as to be able to cope with diverse nursing problems they encounter instantly and effectively.
- 4) That they acquire an adequate level of expertise in public health and medical welfare backed by a broad outlook on social issues so that they may make meaningful contributions in community health.

## 大学院医学系研究科

## Graduate School of Medical Science

### 基本理念

### Basic Principle

医学・医療の専門分野において、社会の要請に応えうる研究者及び高度専門職者を育成し、学術研究を遂行することにより、医学・医療の発展と地域包括医療（地域社会及び各種の医療関係者が連携し、一丸となって実践する医療）の向上に寄与する。

Saga University Faculty of Medicine aims at educating and training researchers and professionals who can meet the demands and expectations of medicine and medical treatments of the community. By conducting creative medical research and first-rate medical practice, the Faculty of Medicine endeavors to make strong contributions to the advancement of comprehensive regional medicine (within a cooperative system of local community, medical professionals).

### 博士課程医科学専攻

### Doctoral Programs in Medical Science

## ○教育目的

## Educational Purpose

医学・医療の領域において、自立して独創的研究活動を遂行するために必要な高度な研究能力と、その基礎となる豊かな学識と優れた技術を有し、教育・研究・医療の各分野で指導的役割を担う人材を育成する。

Saga University Faculty of Medicine aims at educating and training researchers and professionals who can play an effective role in education, research and medical treatment with high-grade knowledge and expertise in education, research and medical practice.

## ○教育目標

## Educational Goals

1. 高い倫理観と豊かな人間性を育み、医学・医療の諸分野での指導的役割を果たす能力を身につける。
2. 幅広い専門的知識・技術を身につけ、研究及び医学・医療の諸分野での実践で発揮できる。
3. 自立して研究を行うために必要な実験デザインなどの研究手法や研究遂行能力、あるいは研究能力を備えた高度専門職者としての技量を身につける。
4. 幅広い視野を持ち、国内外の研究者あるいは専門職者と専門領域を通じた交流ができる。

Doctors of medicine educated and trained at Saga University Faculty of Medicine should meet the expectations below.

- 1) To be innovative and forward thinking in medical research and practice based on a strong sense of ethics and humanity.
- 2) To acquire the knowledge needed and relevant medical skills for their chosen field; and demonstrate and practice them wisely and effectively in their future professional lives.
- 3) To develop students able to plan and design effective research strategies using first-rate knowledge and expertise.
- 4) To share and exchange knowledge with colleagues and contemporaries in both national and international spheres.

### 修士課程医科学専攻

### Master's Programs in Medical Science

## ○教育目的

## Educational Purpose

医学部医学科以外の理系・文系4年制大学学部出身の多様なバックグラウンドを持つ学生を受け入れ、医学の基礎及びその応用法を体系的・集中的に修得させることにより、医学、生命科学、ヒューマンケアなど包括医療の諸分野において活躍する多彩な専門家を育成する。

Aimed at graduates with BSc or BA degrees from a variety of academic fields, the Master's Program in Medical Science endeavors to train Paramedical specialist in such branches of comprehensive medicine as medical science, life science and health care. Students undergo a systematic and intensive study program including basic medical science and a selection of specialized electives, enabling students to play an effective role in the profession of their choice.

## ○教育目標

## Educational Goals

1. 高い倫理観と豊かな人間性を育み、包括医療の諸分野でリーダーシップを発揮できる。
2. 医学の基礎とともに志す分野の専門的知識・技術を修得し、それを自らが発展させていく能力を身につける。
3. 科学的・論理的に思考し、問題解決方法のデザインと研究を遂行する能力を身につける。
4. 国内外に対し幅広い視野を持ち、研究・活動等の成果を発信する能力を身につける。

Paramedical specialists educated and trained at Saga University Faculty of Medicine should meet the expectations below.

- 1) To be innovative and forward thinking in their various fields of medical practice based on a strong sense of ethics and humanity.
- 2) To be dedicated to the acquisition of basic medical knowledge and skills, and to adopt a good habit of self-study to improve the skills required for their chosen field.
- 3) To plan and design effective research strategies, using logical and scientific thinking.
- 4) To effectively pursue and present their results with both a local and global vision.



## ○教育目的

## Educational Purpose

高度の専門性を有する看護職者にふさわしい広い視野に立った豊かな学識と優れた技能を有し、国内及び国際的に看護学の教育、研究、実践の各分野で指導的役割を果たすことができる人材を育成する。

The Master's Program endeavors to train specialists with expertise in nursing science and keen sense of nursing ethics and human care. The program aims to develop students who will be able to play a leading role in nursing education, research and medical treatment in both the national and international arena and contribute to the construction of Nursing Science.

## ○教育目標

## Educational Goals

1. 高い倫理観と豊かな人間性を育み、看護学の分野での指導的役割を果たす能力を身につける。
2. 高度で幅広い専門的知識・技術を身につけ、看護学の分野での実践で発揮できる。
3. 自立して研究を行える研究遂行能力、あるいは研究能力を備えた高度専門職者としての技量を身につける。
4. 幅広い視野を持ち、国内外の研究者あるいは専門職者と専門領域を通じた交流ができる。

Nurses educated and trained at Saga University Faculty of Medicine should meet the expectations below.

- 1) To be innovative and forward thinking in nursing research and practice based on a strong sense of ethics and humanity.
- 2) To acquire advanced professional knowledge and skills to the practice of nursing.
- 3) To develop students able to research strategies using acquired high-grade expertise.
- 4) To share and exchange knowledge with colleagues and contemporaries in both national and international spheres.

## 教員組織

## Faculty Units

関連講座間の教育、研究の連携を密にし、かつ能率良く運営するため、いわゆる大講座制を採用し、教員編成について講座ごとに特色を持たせています。

Faculty units are organized in a more flexible manner so that education and research involving multiple chairs may be facilitated.

## 医学部長のメッセージ

## Dean's Message

佐賀大学医学部は、開講40周年を経て医療環境の変化に対応した医療人育成のための新しい取り組みを始めました。

佐賀大学医学部の理念は、「良き医療人の養成」という基本理念に基づき、教育・研究・診療の三つの使命を一体として推進することです。

医学科では、医療技術の習得は勿論の事、プロフェッショナルリズムと人格的にも優れた医療人の育成を行います。また佐賀県は東アジア各国との学術交流において地理的な利点があり、今後アジアを中心とする国際的な医療連携を推進するとともに、医療のグローバル化に対応できる幅広い視野を持った良き医療人を育成したいと考えています。

看護学科では幅広い教養とコミュニケーション能力を身につけ、看護学及び医学の専門的知識、技術を習得し、問題解決能力と看護実践能力を身につけることや地域及び国際社会に貢献することのできる看護師の育成を目指します。

基礎研究は医療の進歩に不可欠です。再生医療、ゲノム医療を含むがん研究など先進的な基礎医学に加えて、アレルギーや生活習慣病などの基礎・臨床横断的研究にも力を注いでいます。学生には基礎研究の重要性や楽しさも分かってもらい、大学院進学を希望する学生が増えるような工夫もして行きたいと考えます。

大学院教育においては、令和元年度から医学、看護学、工学、農学を融合した修士課程の先進健康科学研究科を開講しました。健康医療分野において各分野を統合した幅広い視点と柔軟な発想を有する研究者や高度な専門職を養成することを目的としています。

医学部の教育と研究は附属病院での臨床活動と深く連携しています。

臨床では新専門医制度が3年目を迎え、医師の働き方改革も始まっています。基礎医学と臨床医学が相互に協力しながら研究を行い医療の発展に寄与できる環境を大学全体で整えて行きたいと考えています。佐賀大学医学部の益々の発展のため、医学部の皆さんと一致団結して努力してゆきましょう。

After 40 years since its foundation, Saga University School of Medicine has launched a new initiative to train medical professionals in response to changes in the medical environment.

Our vision at Saga University School of Medicine is to promote education, research and medical care as an integral mission based on the idea of "training good medical professionals."

In the Department of Medicine, medical students are trained to acquire both quality medical skills and a high level of professionalism.

Saga Prefecture has a geographic advantage of being within a short range of the Asian mainland. This provides convenient access and will foster improved medical cooperation centered in Asia, where students can expect to be trained as exemplars within the medical field.

Aims of the Department of Nursing are to train students to develop a high level of communication and problem-solving skills built upon a solid foundation of specialized knowledge. Their experience and abilities will be a significant contribution both regionally and internationally.

Fundamental research is essential for progress in the medical field.

In addition to advanced medical science such as regenerative medicine and cancer research including genomic medicine, we are also focusing on fundamental and multidisciplinary research in allergies and lifestyle diseases.

It is crucial for students to understand and experience the importance and excitement of research. I would like to improve the program so that more students become interested and inspired to apply and join our graduate school.

Regarding graduate school education, the Graduate School of Advanced Health Sciences was established in 2019 as a master's program that incorporates medicine, nursing, engineering and agriculture.

The aim is to train researchers and professionals to develop a wide range of perspectives and innovative ideas that integrate various fields in health and medical care.

Research and education within our faculty retain a strong connection with clinical training at the University Hospital.

In clinical practice, the New Japanese Medical Specialty Board is in its third year and Doctor's Work Style Reform has also begun.

I would also like to improve the environment where fundamental research and clinical medicine work together, above and beyond their boundaries, so that the research will greatly contribute to medical advancement.

We shall make a concerted effort to further the development of Saga University School of Medicine.





**S49年 8月16日**  
Aug.16.1974

佐賀大学内に「国立医学教育機関創設準備室」を設置

同準備室長に九州大学医学部長古川哲二を発令

**S51年 5月 8日**  
May 8.1976

上記準備室を「佐賀大学佐賀医科大学創設準備室」に改称

**10月 1日**  
Oct.1.1976

国立学校設置法の一部を改正する法律の施行により、佐賀医科大学が開学

1 学科目(生物学)開設

同日付けで準備室長古川哲二を学長に発令

事務局を佐賀大学内に設置

**S53年 1月31日**  
Jan.31.1978

校舎講義棟竣工

**3月3・4日**  
Mar.3-4.1978

第1回入学試験実施

**3月10日**  
Mar.10.1978

基礎実習棟竣工

**3月22日**  
Mar.22.1978

事務局が現地施設に移転

**4月 1日**  
Apr.1.1978

8講座8学科目開設(計8講座9学科目)

8講座(解剖学, 生理学, 生化学, 病理学, 微生物学, 内科学, 精神医学, 外科学)

8学科目(哲学, 心理学, 法学, 数学, 物理学, 化学, 英語, ドイツ語)

**4月11日**  
Apr.11.1978

附属図書館開館

**4月15日**  
Apr.15.1978

第1回医学部入学式を挙行

**6月 3日**  
Jun.3.1978

開講記念式を挙行

**S54年 2月15日**  
Feb.15.1979

基礎研究棟及び臨床研究棟竣工

**3月15日**  
Mar.15.1979

大学会館(福利施設)の食堂竣工

**3月22日**  
Mar.22.1979

体育館竣工

**3月26日**  
Mar.26.1979

管理棟, 運動場(テニスコートを含む。)施設及び中央機械室竣工

**4月 1日**  
Apr.1.1979

2講座(薬理学, 産科婦人科学)開設(計10講座9学科目)

附属病院創設準備室設置

**11月30日**  
Nov.30.1979

動物実験施設及びRI実験施設(第1期)竣工

**12月10日**  
Dec.10.1979

臨床講堂竣工

"Office for the Establishment of a National Medical College" was set up in Saga University.

Tetsuji Furukawa, Dean of the Kyushu University Faculty of Medicine, was appointed Head Officer of the above.

The above office was renamed as "The Saga University Office for the Establishment of Saga Medical School".

Saga Medical School was legally established with one subject (Biology) open.

T. Furukawa, Head Officer of the above, was appointed President at the same time.

Administrative Bureau was set up in Saga University.

Lecture Hall Building was completed.

First entrance examinations for Saga Medical School were conducted.

Basic Science Laboratory Building was completed.

Administrative Bureau was transferred to Nabeshima-machi.

Eight departments and eight subjects were created.

Departments: Anatomy, Physiology, Biochemistry, Pathology, Microbiology, Internal Medicine, Psychiatry, and Surgery

Subjects: Philosophy, Psychology, Jurisprudence, Mathematics, Physics, Chemistry, English, and German

The Medical School Library opened.

First matriculation ceremony of the Faculty of Medicine was held.

The ceremony commemorating the beginning of teaching was held.

Buildings for Basic Research and Clinical Research were completed.

Dining Room of the Medical School Hall (for Students' Welfare) was completed.

Gymnasium was completed.

Administration Building, Athletic Field, Tennis Courts, and Energy Center Building were completed.

Two departments (Pharmacology, Obstetrics & Gynecology) were added.

(Ten departments and nine subjects in total)

Office for the establishment of the Medical School Hospital was established.

Center for Laboratory Animals and the Radioisotope Research Center (first phase) were completed.

Clinical Lecture Hall was completed.

S55年 2月14日  
Feb.14.1980

3月25日  
Mar.25.1980

3月26日  
Mar.26.1980

3月29日  
Mar.29.1980

4月 1日  
Apr.1.1980

11月20日  
Nov.20.1980

S56年 3月30日  
Mar.30.1981

4月 1日  
Apr.1.1981

8月10日  
Aug.10.1981

10月21日  
Oct.21.1981

10月26日  
Oct.26.1981

S57年 3月10日  
Mar.10.1982

3月25日  
Mar.25.1982

4月 1日  
Apr.1.1982

7月16日  
Jul.16.1982

10月 5日  
Oct.5.1982

10月25日  
Oct.25.1982

12月15日  
Dec.15.1982

大学会館(福利施設)のセミナー室、娯楽室等竣工

附属図書館竣工

野球場竣工

納骨堂竣工(高伝寺境内)

4講座(免疫・血清学, 地域保健科学, 法医学, 小児科学)開設(計14講座9学科目)

医学部附属病院の外來棟, 中央診療棟及び西病棟竣工

格技体育館(武道場)竣工

4講座(眼科学, 耳鼻咽喉科学, 放射線医学, 麻酔学)開設(計18講座9学科目)

医学部附属病院設置(附属病院創設準備室廃止)

文部省訓令第12号及び同第13号の実施により, 13診療科及び中央診療施設を設置

13診療科 (内科, 皮膚科, 精神科, 小児科, 外科, 整形外科, 泌尿器科, 産科婦人科, 眼科, 耳鼻咽喉科, 放射線科, 麻酔科, 歯科口腔外科)

中央診療施設 (検査部, 手術部, 放射線部, 材料部)

課外活動共用施設竣工

附属病院施設竣工及び開院記念式典挙行

附属病院診療業務開始(325床)

高エネルギー施設竣工

プール(50m 7コース)竣工

文部省訓令第8号の実施により, 脳神経外科を設置(計14診療科)

病床を4床増床(計329床)

医学部附属病院東病棟竣工

病床を120床増床(計449床)

RI治療棟(第2期)竣工

Seminar and Recreation Rooms of the Medical School Hall were completed.

The Medical School Library was completed.

Baseball Field was completed.

Charnel House was completed in Kodenji Temple.

Four departments (Immunology, Community Health Science, Forensic Medicine, and Pediatrics) were added. (Fourteen departments and nine subjects in total)

Buildings for Outpatients and Core Clinical Divisions and the West Ward of the Medical School Hospital were completed.

Martial Art Gymnasium was completed.

Four departments (Ophthalmology, Otolaryngology-Head & Neck Surgery, Radiology, and Anesthesiology) were added. (Eighteen departments and nine subjects in total)

The Medical School Hospital was established (Office for its establishment abolished).

Thirteen clinical departments and Central Clinical Facilities were established.

Clinical Departments:

Internal Medicine, Dermatology, Neuropsychiatry, Pediatrics, Surgery, Orthopedic Surgery, Urology, Obstetrics & Gynecology, Ophthalmology, Otolaryngology-Head & Neck Surgery, Radiology, Anesthesiology, and Oral & Maxillofacial Surgery

Central Clinical Facilities:

Dept. of Laboratory Medicine, Surgical Center, Dept. of Radiology, and Central Supply

Facilities for Extracurricular Activities were completed.

Facilities of the Medical School were completed; the ceremony commemorating the beginning of the Medical School Hospital Operation was held.

The Medical School Hospital started its operation with 325 beds.

Radiotherapy Facilities were completed.

Swimming Pool (50m, 7 lanes) was completed.

Neurosurgery was added. (Fourteen clinical departments in total)

329 beds were now available with 4 added.

East Ward of the Medical School Hospital was completed.

449 beds were now available with 120 added.

Radioisotope Building (second phase) was completed.



S58年 4月15日  
Apr.15.1983

12月23日  
Dec.23.1983

S59年 3月26日  
Mar.26.1984

4月12日  
Apr.12.1984

4月27日  
Apr.27.1984

7月31日  
Jul.31.1984

S60年 3月30日  
Mar.30.1985

5月17日  
May.17.1985

S61年 4月22日  
Apr.22.1986

S62年 4月 1日  
Apr.1.1987

9月30日  
Sep.30.1987

S63年 3月15日  
Mar.15.1988

3月25日  
Mar.25.1988

5月13日  
May.13.1988

H元年 3月28日  
Mar.28.1989

6月28日  
Jun.28.1989

H2年 3月12日  
Mar.12.1990

3月20日  
Mar.20.1990

11月26日  
Nov.26.1990

H3年 4月12日  
Apr.12.1991

10月26日  
Oct.26.1991

H4年 4月10日  
Apr.10.1992

H5年 4月 1日  
Apr.1.1993

病床を162床増床(計611床)

院生研究棟竣工

第1回医学部卒業式を挙

国立学校設置法施行令の一部を改正する施行令の  
施行により,大学院医学研究科(博士課程)を設置

第1回大学院医学研究科入学式を挙

動物実験施設(第2期)竣工

弓道場竣工

文部省訓令第9号の実施により,救急部を設置

文部省訓令第22号の実施により,総合診療部を設  
置

歯科口腔外科学開設(計19講座9学科目)

動物実験施設(第3期)竣工

非常勤講師等宿泊施設(思誠館)竣工

第1回大学院学位記授与式を挙

開講十周年記念式典を挙

MRI-CT装置棟竣工

文部省訓令第29号の実施により,集中治療部を設  
置

院生研究棟(歯科口腔外科学等)竣工

トレーニングマシン室竣工

動物慰霊碑建立

文部省令第19号の施行により,医学部附属動物実  
験施設を設置

医学部附属病院開院十周年記念式典を挙

文部省令第14号の施行により,医学部附属実験実  
習機器センターを設置

文部省訓令第11号の実施により,輸血部を設置

文部省令第10号の施行により,医学部看護学科を  
設置(計2学科19講座9学科目)

文部省令第18号の施行により,1学科目(社会学)  
開設(計2学科19講座10学科目)

文部省告示第59号,第60号,第61号により,医学  
部看護学科を保健婦学校,助産婦学校及び看護婦  
学校として指定

661 beds were now available with 162 added.

Graduate School Building was completed.

First graduation ceremony of the Faculty of Medicine was held.

Graduate School of Medicine (Doctoral Programs) was  
established.

First entrance ceremony of the Graduate School of Medicine  
was held.

Center for Laboratory Animals (second phase) was completed.

Kyudo (Japanese Archery) Field was completed.

Dept. of Emergency Medicine was established.

Dept. of General Medicine was established.

Oral & Maxillofacial Surgery was created.  
(Nineteen departments and nine subjects in total)

Center for Laboratory Animals (third phase) was completed.

Guest House (Shiseikan) was completed.

First conferment ceremony of the Degrees of Doctor of  
Medical Science was held.

Tenth anniversary of the beginning of academic instruction  
was held.

MRI-CT Building was completed.

Intensive Care Unit was established.

Graduate School Building (Oral & Maxillofacial Surgery, etc.)  
was completed.

Training Machine Room was completed.

Monument for Animals Sacrificed in Experiments was erected.

Center for Laboratory Animals was established.

Tenth anniversary of the establishment of the Medical School  
Hospital was held.

Central Laboratories for Medical Study and Research  
Equipment was established.

Dept. of Transfusion Medicine was established.

Institute of Nursing (Faculty of Medicine) was established.  
(Two Institutes, nineteen departments and nine subjects in  
total)

One subject (Sociology) was added.  
(Two Institutes, nineteen departments and ten subjects in  
total)

Institute of Nursing (Faculty of Medicine) was designated as a  
statutory equivalent to public health nursing schools, midwifery  
schools and nursing schools.

H5年 4月23日  
Apr.23.1993

H6年 1月31日  
Jan.31.1994

5月20日  
May 20.1994

9月16日  
Sep.16.1994

H7年 4月 1日  
Apr.1.1995

H8年 3月28日  
Mar.28.1996

4月 1日  
Apr.1.1996

5月11日  
May 11.1996

H9年 3月25日  
Mar.25.1997

4月 1日  
Apr.1.1997

4月23日  
Apr.23.1997

H10年 4月 1日  
Apr.1.1998

5月23日  
May 23.1998

11月14日  
Nov.14.1998

H12年 4月 1日  
Apr.1.2000

H13年 4月 1日  
Apr.1.2001

10月13日  
Oct.13.2001

12月21日  
Dec.21.2001

第1回看護学科入学式を挙行

RI実験施設(第2期)竣工

文部省令第13号の施行により, 3講座1学科目開設(計2学科22講座11学科目)

3講座(基礎看護学, 臨床看護学, 地域保健・老人看護学)

1学科目(情報・数理科学)

文部省訓令第12号の実施により, 病理部を設置

看護学科棟(第1期)竣工

文部省令第10号の施行により, 臨床検査医学開設(計2学科23講座11学科目)

看護学科棟(第2期)竣工

文部省令第10号の施行により, 救急医学開設(計2学科24講座11学科目)

文部省令第19号の施行により, 麻酔学を麻酔・蘇生学に改称

文部省訓令第15号の実施により, 麻酔科を麻酔科蘇生科に改称

第1回看護学科卒業式を挙行

国立学校設置法施行令の一部を改正する施行令の施行により, 佐賀医科大学大学院医学研究科を佐賀医科大学大学院医学系研究科に改称し, 看護学専攻(修士課程)を設置

文部省令第13号の施行により, 保健管理センターを設置

第1回大学院医学系研究科(修士課程)看護学専攻入学式を挙行

文部省訓令第8号の実施により, 光学医療診療部を設置

開講二十周年記念式典を挙行

特別高圧受変電設備完成, 同日より送電開始

文部省訓令第15号の実施により, 医療情報部を設置

文部科学省訓令第51号の実施により, リハビリテーション部を設置

医学部附属病院開院二十周年記念式典を挙行

佐賀大学との統合に関する「合意書」と「覚書」に調印

First matriculation ceremony of the Institute of Nursing (Faculty of Medicine) was held.

Radioisotope Research Center (second phase) was completed.

Three departments and one subject were added.  
(Two Institutes, twenty-two departments and eleven subjects in total)

Departments: Foundation of Nursing, Clinical Nursing, and Community Health・Geriatric Nursing.

Subject: Mathematical and Information Sciences.

Department of Pathology was established.

Institute of Nursing Building (first phase) was completed.

Laboratory Medicine was created.  
(Two Institutes, twenty-three departments and eleven subjects in total)

Division of Nursing Building (second phase) was completed.

Emergency Medicine was created.  
(Two Institutes, twenty-four departments and eleven subjects in total)

Department of Anesthesiology & Critical Care Medicine superseded Department of Anesthesiology.

Clinical Department of Anesthesiology and Critical Care Medicine superseded Clinical Department of Anesthesiology.

First graduation ceremony of the Institute of Nursing (Faculty of Medicine) was held.

Graduate School of Medical Science superseded Graduate School of Medicine, and Program of Nursing Science (Master's Programs) was established.

Health Administration Center was established.

First entrance ceremony of the Graduate School of Medical Science (Master's Programs in Nursing Science) was held.

Department of Endoscopy was established.

Twentieth anniversary of the beginning of academic instruction was held.

Substation facility for receiving extra high voltage was completed; in operation on the same day.

Medical Information & communication Center was established.

Rehabilitation Center was established.

Twentieth anniversary of the establishment of the Medical School Hospital was held.

Formal agreement for the unification with Saga University was reached; accompanying memorandum was also signed.



H14年 4月 1日  
Apr.1.2002

医学科9講座(解剖学, 生理学, 生化学, 薬理学, 病理学, 微生物学, 免疫・血清学, 地域保健科学, 法医学) 11学科目(哲学, 心理学, 法学, 社会学, 数学, 情報・数理学, 物理学, 化学, 生物学, 英語, ドイツ語)を廃止し, 8講座(分子生命科学, 生体構造機能学, 病因病態科学, 社会医学, 医療情報学, 医療教育学, 病態予防医学, 生活行動支援学)を設置(計2学科23講座)

H15年 4月 1日  
Apr.1.2003

国立学校設置法施行令の一部を改正する施行令の施行により, 大学院医学系研究科医科学専攻(修士課程)を設置

文部科学省令の施行により, 医学部附属地域医療科学教育研究センターを設置

医学科4講座(医療情報学, 医療教育学, 病態予防医学, 生活行動支援学)を廃止(計2学科19講座)

6月 1日  
Jun.1.2003

看護学科3講座(基礎看護学, 臨床看護学, 地域保健・老人看護学)を廃止し, 看護学科4講座(看護基礎科学, 成人・老年看護学, 母子看護学, 地域・国際保健看護学)を設置(計2学科20講座)

10月 1日  
Oct.1.2003

国立学校設置法の一部を改正する法律の施行により, 佐賀医科大学と佐賀大学が統合し, 新「佐賀大学」が設置された。

H16年 4月 1日  
Apr.1.2004

国立大学法人法の施行により, 国立大学法人佐賀大学となった。

10月 1日  
Oct.1.2004

寄附講座(血管不全学講座)開設(平成19年9月30日まで)

10月18日  
Oct.18.2004

病床を2床減床(計609床)

H17年 1月 1日  
Jan.1.2005

寄附講座(人工関節学講座)開設(令和3年12月31日まで)

3月22日  
Mar.22.2005

病床を2床減床(計607床)

4月 1日  
Apr.1.2005

医学科1講座(外科学)を廃止し, 5講座(一般・消化器外科学, 胸部・心臓血管外科学, 整形外科学, 脳神経外科学, 泌尿器科学)を設置(計2学科24講座)

7月 1日  
Jul.1.2005

寄附講座(先端心臓病学講座)開設(平成20年6月30日まで)

9月 1日  
Sep.1.2005

救命救急センターを設置(平成27年4月30日まで)

H18年 3月15日  
Mar.15.2006

病床を3床減床(計604床)

H19年 1月 1日  
Jan.1.2007

寄附講座(危機管理医学講座)開設(平成21年12月31日まで)

Internal departmental system in the Institute of Medicine underwent change: System of 9 departments (anatomy, physiology, biochemistry, pharmacology, pathology, microbiology, immunology, community health science, and forensic medicine) and 11 subjects (philosophy, psychology, law, sociology, mathematics, mathematical and information sciences, physics, chemistry, biology, English, and German) was replaced by an 8-department system (anatomy & physiology, pathology & biodefense, social medicine, biomolecular sciences, medical information science, medical education, protective bioregulation, and physical & behavioral support system). The faculty of medicine now consists of two Institutes with a total of 23 departments.

Master's Programs in Medical Science was Legally established in the Graduate School.

Center for Comprehensive Community Medicine, an internal structure heretofore, was made official in its status.

The academic structure of the School now consists of two Institutes with 19 departments, having abolished four there of (Medical Information Science, Medical Education, Protective Bioregulation and Physical & Behavioral Support System in the Institute of Medicine).

Institute of Nursing underwent change : a new system with four departments (Basic Science for Nursing, Adult & Gerontological Nursing, Maternal & Pediatric Nursing, and Community & International Health Nursing) having superseded the three-department system. The academic structure of the School now consists of two Institutes with 20 departments.

Joined together with the Saga University, and Saga Medical University. New "Saga University" was established.

National University Corporation SAGA UNIVERSITY was established.

Departments of Vascular Failure Research was opened (Until September 30, 2007).

609 beds were now available with 2 reduced.

Departments of Arthroplasty was opened (Until December 31, 2021).

607 beds were now available with 2 reduced.

Internal departmental system in the Institute of Medicine underwent change; System of 1 departments (Surgery) was replaced by an 5-department system (Gastroenteology & General Surgery, thoracic and Caradiovascular Surgery, Orthopedic Surgery, Neurosurgery and Urology). The faculty of medicine now consists of two Institutes with a total of 24 departments.

Departments of Advanced Heart Research was opened (Until June 30, 2008).

Emergency Care Center was established (Until April 30, 2015).

604 beds were now available with 3 reduced.

Department of Crisis Management Medicine was opened (Until December 31, 2009).

H19年 4月 1日  
Apr.1.2007

医学部附属先端医学研究推進支援センターを設置

The Advanced Medical Research Center was established.

感染制御部を設置

Division of Infectious Disease / Control and Prevention was established.

H20年 3月27日  
Mar.27.2008

エコアクション21 認証・登録

Saga University is an Eco Action 21 Certified Institution.

4月 1日  
Apr.1.2008

医学部敷地内に「こどもの杜保育園」(保育園ひなた村自然塾分園)が開園(平成25年3月31日まで)

A branch school of Hinata Village Nursery School, named "Kodomo no Mori" (Children's Forest) was opened on the campus.(Until March 31, 2013)

5月10日  
May 10.2008

大学院医学系研究科博士課程を3専攻から1専攻へ改組

The Graduate School of Medicine:the 3 previous independent courses was reorganized into 1 course.

開講三十周年記念式典を挙げる

Thirtieth anniversary of the beginning of academic instruction was held.

H21年 4月 1日  
Apr.1.2009

新生児特定集中治療室(NICU)を設置

Neonatal Intensive Care Unit (NICU) was established.

8月19日  
Aug.19.2009

卒後臨床研修センター竣工

Graduate Medical Education Center was completed.

11月25日  
Nov.25.2009

がんセンターを設置

Cancer Center was established.

H22年 1月 1日  
Jan.1.2010

寄附講座(非常災害医療学講座)開設(平成24年12月31日まで)

Emergency Disaster Medicine was opened (Until December 31, 2012).

4月 1日  
Apr.1.2010

Aiセンターを設置

Autopsy Imaging Center was established.

寄附講座(地域医療支援学講座)開設(令和5年3月31日まで)

Community Medical Support was opened (Until March 31, 2023).

都道府県がん診療連携拠点病院の指定を受ける

Designated as the hub hospital for regional cancer care in Saga Prefecture.

H23年 2月10日  
Feb.10.2011

地域医療支援センター竣工

Community Medical Support Center was completed.

4月 1日  
Apr.1.2011

寄附講座(重粒子線がん治療学講座)開設(平成26年3月31日まで)

Department of Heavy Particle Therapy and Radiation Oncology was opened (Until March 31, 2014).

動作解析・移動支援開発センターを設置

Center for Motion Analysis and Mobility Development was established.

10月 1日  
Oct.1.2011

医学科1講座(国際医療学)を開設(計2学科25講座)

A new department (International Medicine) was added to our faculty curriculum (as a result, 2 institutes and 25 departments, in total).

10月22日  
Oct.22.2011

医学部附属病院開院三十周年記念式典を挙げる

The thirtieth anniversary of the establishment of our Medical School Hospital was celebrated.

12月 1日  
Dec.1.2011

佐賀県基幹型認知症疾患医療センターの指定を受ける

Designated as the hub medical center for dementia care in Saga Prefecture.

H24年 1月 1日  
Jan.1.2012

寄附講座(肝疾患医療支援学講座)開設(平成28年3月31日まで)

Division of Hepatology was opened (Until March 31, 2016).

肝疾患センターを設置

Liver Center was established.

4月 1日  
Apr.1.2012

佐賀市立富士大和温泉病院に佐賀大学医学部附属病院地域総合診療センターを附置

Saga University Hospital Community General Medicine Center was established in the Fuji Yamato Onsen Hospital.

H25年 1月 1日  
Jan.1.2013

寄附講座(先端心臓病学講座)開設(平成28年3月31日まで)

Department of Advanced Cardiology was opened (Until March 31, 2016).

寄附講座(先進外傷治療学講座)開設(令和3年3月31日まで)

Department of Division of Trauma Surgery and Surgical Critical Care was opened (Until March 31, 2021).

佐賀大学病院保育園キッズパレットを設置

Nursery School of Saga University Hospital, named "Kids Palette" was established.



H25年12月20日  
Dec.20.2013

医学部附属病院南診療棟・北病棟・診療支援棟竣工

H26年 1月17日  
Jan.17.2014

佐賀県ドクターヘリ運航開始(基地病院)

4月 1日  
Apr.1.2014

寄附講座(心不全治療学講座)開設(平成29年3月31日まで)

医学部看護学教育研究支援センターを学部内措置として設置

造血幹細胞分離保存センターを設置

H27年 4月 1日  
Apr.1.2015

寄附講座(臓器相関情報講座)開設(平成31年3月31日まで)

寄附講座(臓器再生医工学講座)開設(平成29年3月31日まで)

医学部附属看護学教育研究支援センターを設置

5月 1日  
May.1.2015

高度救命救急センターを設置

5月 7日  
May.7.2015

臨床研究センターを設置

7月15日  
Jul.15.2015

脳血管センターを設置

11月13日  
Nov.13.2015

医学部附属病院西病棟竣工

H28年 1月21日  
Jan.21.2016

緩和ケアセンターを設置

3月 1日  
Mar.1.2016

看護学科4講座(看護基礎科学,成人・老年看護学,母子看護学,地域・国際保健看護学)を廃止し、看護学科2講座(統合基礎看護学,生涯発達看護学)を設置(計2学科23講座)

3月 2日  
Mar.2.2016

こどもセンターを設置

メディカルバイオバンクセンターを設置

4月 1日  
Apr.1.2016

寄附講座(循環制御学講座)開設(平成31年3月31日まで)

独立行政法人国立病院機構嬉野医療センターに佐賀大学医学部附属病院地域総合診療センターを附置

未来へ向けた胃がん対策推進事業センターを設置

H29年 1月 1日  
Jan.1.2017

食育指導センターを設置

4月 1日  
Apr.1.2017

メディカルサポートセンターを設置

寄附講座(先進心不全医療学講座)開設(平成32年3月31日まで)

寄附講座(創薬科学講座)開設(平成32年3月31日まで)

8月16日  
Aug.16.2017

医学部附属病院東病棟竣工

H30年 6月10日  
Jun.10.2018

開講四十周年記念式典を挙行

H31年 3月31日  
Mar.31.2019

大学院医学系研究科(修士課程)を廃止

South Clinical Building, North Ward, and Clinical Support Building of the Medical School Hospital was completed.

Doctor Helicopter of Saga service started.(Base Hospital)

Department of Heart Failure Therapeutics was opened (Until March 31, 2017).

Support Center of Education and Research for Nursing Science was established.

Hematopoietic Stem Cell Preservation Center was established.

Department of Organ System Interactions and Information was opened (Until March 31, 2019).

Department of Regenerative Medicine and Biomedical Engineering was opened (Until March 31, 2017).

Support Center of Education and Research for Nursing Science was established.

Advanced Emergency Care Center was established.

Clinical Research Center was established.

Cerebrovascular Center was established.

West Ward of the Medical School Hospital was completed.

Palliative Care Center was established.

Institute of Nursing underwent change : a new system with two departments (Department of Comprehensive & Fundamental Nursing , and Department of Lifelong Developmental Nursing) having superseded the four-department system. (as a result, 2 institutes and 23 departments, in total)

Children's Medical Center was established.

Medical Biobank Center was established.

Department of Circulation Control Medicine was opened (Until March 31, 2019).

Saga University Hospital Community General Medicine Center was established in the NHO Ureshino Medical Center.

Gastric Cancer Prevention Center was established.

Food and Nutrition Service Center was established.

Medical Support Center was established.

Department of Advanced Heart Failure Medicine was opened (Until March 31, 2020).

Department of Drug Discovery and Biomedical Sciences was opened (Until March 31, 2020).

East Ward of the Medical School Hospital was completed.

Fortieth Anniversary of the beginning of academic instruction was held.

Graduate School of Medical Science (Master's Programs) was abolished.

H31年 4月 1日  
Apr.1.2019

大学院先進健康科学研究科を設置

Graduate School of Advanced Health Sciences was established.

寄附講座(老年循環器病学講座)開設(令和4年3月31日まで)

Department of Geriatric Cardiovascular Medicine was opened (Until March 31, 2022).

寄附講座(先進不整脈治療学講座)開設(令和6年3月31日まで)

Department of Advanced Management of Cardiac Arrhythmia was opened (Until March 31, 2024).

医学部附属再生医学研究センターを設置

Center for Regenerative Medicine Research was established.

R2年 4月 1日  
Apr.1.2020

寄附講座(心血管不全治療学)開設(令和5年3月31日まで)

Department of Cardiovascular Failure Therapy was opened (Until March 31, 2023).

寄附講座(先進脳神経分子標的治療科学)開設(令和5年3月31日まで)

Molecular Neuroscience was opened (Until March 31, 2023).

共同研究講座(創薬科学)開設(令和5年3月31日まで)

Collaborative Research Laboratory (Department of Drug Discovery and Biomedical Sciences) was opened (Until March 31, 2023).

7月 1日  
Jul.1.2020

寄附講座(子宮頸がん予防医学)開設(令和4年6月30日まで)

Department of Preventive Medicine of Cervical Cancer was opened (Until June 30, 2022).

R3年 4月 1日  
Apr.1.2021

医師育成・定着支援センター設置

Saga Medical Career Support Center was established.

寄附講座(先進集中治療学講座)開設(令和5年3月31日まで)

Translational Research in Intensive Care Medicine was opened (Until March 31, 2023).





# 学年暦

# Academic Calendar

入学式	4月2日 Apr.2	Entrance Ceremony (Faculty of Medicine)
新入生合同研修	4月5日 Apr.5	Get-together for Freshmen & Faculty
前期授業開始	4月12日 Apr.12	First Semester begins
夏季休業	8月11日～9月30日 Aug.11~Sep.30	Summer Vacation
大学院医学系研究科 博士課程入学試験	8月24日 Aug.24	Entrance Examination(Doctoral Programs)
開学記念日	10月1日 Oct.1	Anniversary of the Establishment of the Medical School
後期授業開始	10月1日 Oct.1	Second Semester begins
解剖体慰霊式	10月6日 Oct.6	Memorial Service for Cadaveric Donors
動物慰霊祭	11月下旬 Late Nov.	Memorial Service for Animals Sacrificed in Experiments
医学部特別入試(推薦等)及び 看護学科社会人特別入試	11月27日 Nov.27	Recommendation-based Special Entrance Examinations and Institute of Nursing Special Examinations for Career-Experienced
看護学科3年次編入学試験		Institute of Nursing Examinations for Advanced-Standing Applicants
冬季休業	12月25日～1月7日 Dec.25~Jan.7	Winter Vacation
大学入学共通テスト	1月15日～16日 Jan.15~16	Common Test for University Admissions
医学部一般選抜前期日程	2月25日～26日 Feb.25~26	Faculty of Medicine General Selection Examinations-Early-Phase Admission
医学部一般選抜後期日程	3月12日～13日 Mar.12~13	Faculty of Medicine General Selection Examinations-Late-Phase Admission
系統解剖体納骨式	3月中旬 Mid Mar.	Cinerary Ceremony
学位記授与式	3月23日 Mar.23	Guraduation Ceremony

令和3年度 | 2021



校舎講義棟 | Lecture Hall Bldg



学位記授与式 | Gureduation Ceremony



## 組織図

## Organization

### ○医学部

Faculty of Medicine

#### 医学科

Institute of Medicine

#### 基礎医学系

Basic Medical Science

#### 看護学科

Institute of Nursing

#### 臨床医学系

Clinical Medical Science

#### 附属地域医療科学教育研究センター

Education and Research Center for Community Medicine

#### 附属先端医学研究推進支援センター

Center for Advanced Medical Research

#### 附属看護学教育研究支援センター

Support Center of Education and Research for Nursing Science

#### 附属再生医学研究センター

Center for Regenerative Medicine Research

#### 寄附講座

Contribution

#### 共同研究講座

Collaborative Research Laboratory

#### 附属病院

University Hospital

#### 診療科(29診療科)

29 Clinical Departments

#### 中央診療施設等(18施設)

Central Clinical Facilities

#### 薬剤部

Pharmacy

#### 看護部

Nursing

#### 診療支援部門(20部門)

Clinical Support Section

#### 横断的診療班(12班)

Traversing Clinical Care Teams

#### 事務部

Administration Office

#### 総務課

General Affairs Section

#### 経営管理課

Business Management Section

#### 学生課

Student Affairs Section

#### 医事課

Hospital Affairs Section

### ○大学院医学系研究科

Graduate School of Medical Science

#### 博士課程

Doctoral Programs

#### 医科学専攻

Program of Medical Science

#### 修士課程

Master's Programs

#### 医科学専攻

Program of Medical Science

#### 看護学専攻

Program of Nursing Science

### ○関連施設

#### 附属図書館医学分館

The Medical School Library

#### 保健管理センター分室

Health Administration Center

#### 総合分析実験センター鍋島地区

Analytical Research Center for Experimental Sciences

#### 総合情報基盤センター鍋島地区

Computer and Network Center





# 役職員等

# Administrative and Academic Staff

## 医学部

## Faculty of Medicine



学部長 (併) 末岡榮三朗  
Dean Sueoka Eizaburo

副学部長(総務・研究担当) (併) 川口 淳  
Vice-dean (General Affair & Reserch) Kawaguchi Atsushi  
副学部長(教育担当) (併) 青木 洋介  
Vice-dean (Education) Aoki Yosuke  
副学部長 (併) 阿部 竜也  
(医学教育分野別認証評価担当)  
Vice-dean (Certification & Accreditation for Field of Medical Education) Abe Tatsuya

### 医学科

Institute of Medicine

学科長

(併) 末岡榮三朗

Head

Sueoka Eizaburo

講座

教授

Departments

Professors

### 基礎医学系

Basic Medical Science

分子生命科学  
Biomolecular Sciences

副島 英伸  
Soejima Hidenobu

出原 賢治  
Izuhara Kenji

池田 義孝  
Ikeda Yoshitaka

○ 吉田 裕樹  
Yoshida Hiroki

生体構造機能学  
Anatomy & Physiology

○ 城戸 瑞穂  
Kido Mizuho

倉岡 晃夫  
Kuraoka Akio

安田 浩樹  
Yasuda Hiroki

病因病態科学  
Pathology & Microbiology

相島 慎一  
Aishima Shinichi

○ 宮本比呂志  
Miyamoto Hiroshi

社会医学  
Social Medicine

田中恵太郎  
Tanaka Keitaro

○ 市場 正良  
Ichiba Masayoshi

### 臨床医学系

Clinical Medical Science

内科学  
Internal Medicine

原 英夫  
Hara Hideo

木村 晋也  
Kimura Shinya

○ 野出 孝一  
Node Koichi

安西 慶三  
Anzai Keizo

特任教授 永淵 正法  
Research Prof. Nagafuchi Seiho

江崎 幹宏  
Esaki Motohiro

杉田 和成  
Sugita Kazunari

精神医学  
Psychiatry

○ 門司 晃  
Monji Akira

小児科学  
Pediatrics

○ 松尾 宗明  
Matsuo Muneaki

一般・消化器外科  
Gastroenterology & General Surgery

○ 能城 浩和  
Noshiro Hirokazu

胸部・心臓血管外科学  
Thoracic and Cardiovascular Surgery

○ (事務取扱) 倉富 一郎  
Kuratomi Yuichiro

整形外科  
Orthopedic Surgery

○ 馬渡 正明  
Mawatari Masaaki

脳神経外科学  
Neurosurgery

○ 阿部 竜也  
Abe Tatsuya

泌尿器科学  
Urology

○ 野口 満  
Noguchi Mitsuru

産科婦人科学  
Gynecology & Obstetrics

○ 横山 正俊  
Yokoyama Masatoshi

眼科学  
Ophthalmology

○ 江内田 寛  
Enaida Hiroshi

耳鼻咽喉科・頭頸部外科学  
Otolaryngology, Head & Neck Surgery

○ 倉富 一郎  
Kuratomi Yuichiro

放射線医学  
Radiology

○ 入江 裕之  
Irie Hiroyuki

麻酔・蘇生学  
Anesthesiology & Critical Care Medicine

○ 坂口 嘉郎  
Sakaguchi Yoshiro

歯科口腔外科学  
Dentistry & Oral Surgery

○ 山下 佳雄  
Yamashita Yoshio

臨床検査医学  
Laboratory Medicine

○ 末岡榮三朗  
Sueoka Eizaburo

救急医学  
Emergency Medicine

○ 阪本雄一郎  
Sakamoto Yuichiro

国際医療学  
International Medicine

○ 青木 洋介  
Aoki Yosuke

### 看護学科

Institute of Nursing

学科長

(併) 古賀 明美

Head

Koga Akemi

講座

教授

Departments

Professors

統合基礎看護学  
Department of Comprehensive & Fundamental Nursing

河野 史  
Kawano Hitoshi

○ 藤野 成美  
Fujino Narumi

新地 浩一  
Shinchi Koichi

佐藤 珠美  
Sato Tamami

鈴木智恵子  
Suzuki Chieko

古賀 明美  
Koga Akemi

○ 田淵 康子  
Tabuchi Yasuko

生涯発達看護学  
Department of Lifelong Developmental Nursing

### 医学部附属地域医療科学教育研究センター

Education and Research Center for Community Medicine

センター長

(併) 小田 康友

Director

Oda Yasutomo

### 数理解析部門(教育IR室)

Division of Mathematical Analysis (Office of Institutional Research)

部門長

教授(併) 川口 淳

Head

Prof. Kawaguchi Atsushi

### 医学教育開発部門

Division of Medical Education Development

部門長

教授(併) 小田 康友

Head

Prof. Oda Yasutomo

### 医学部附属先端医学研究推進支援センター

Center for Advanced Medical Research

センター長

(併) 吉田 裕樹

Director

Yoshida Hiroki

### 研究推進部門長

Research Promotion Sections

(併) 吉田 裕樹

Yoshida Hiroki

### 研究支援部門長

Research Support Sections

(併) 川口 淳

Kawaguchi Atsushi

### 医学部附属看護学教育研究支援センター

Support Center of Education and Research for Nursing Science

センター長

(併) 古賀 明美

Director

Koga Akemi

### 教育研究実践支援部門長

Section for the Support of Education and Research

(併) 佐藤 珠美

Sato Tamami

### 人事交流支援部門長

Section for the Support of Local Networking

(併) 田淵 康子

Tabuchi Yasuko

### 国際交流支援部門長

Section for the Support of International Networking

(併) 藤野 成美

Fujino Narumi

### 医学部附属再生医学研究センター

Center for Regenerative Medicine Research

センター長・教授

中山 功一

Director / Prof.

Nakayama Koichi

### 寄附講座

Contribution

人工関節学

教授 久木田 明子

Arthroplasty

Prof. Kukita Akiko

地域医療支援学

教授 杉岡 隆

Community Medical Support

Prof. Sugioka Takashi

先進集中治療学

准教授 小網 博之

Translational Research in Intensive Care Medicine

A.P. Koami Hiroyuki

先進不整脈治療学

教授 山口 尊則

Department of Advanced Management of Cardiac Arrhythmia

Prof. Yamaguchi Takanori

老年循環器病学

教授 白木 綾

Department of Geriatric Cardiovascular Medicine

Prof. Shiraki Aya

心血管不全治療学

教授 園田 信成

Department of Cardiovascular Failure Therapy

Prof. Sonoda Nobunari

先進脳神経分子標的治療科学

教授 近藤 哲朗

Molecular Neuroscience

Prof. Kondo Tetsuro

子宮頸がん予防医学

教授 横山 正俊

Department of Preventive Medicine of Cervical Cancer

Prof. Yokoyama Masatoshi

### 共同研究講座

Collaborative Research Laboratory

創薬科学

特任准教授 渡邊 達郎

Department of Drug Discovery and Biomedical Sciences

Research A.P. Watanabe Tatsuro

### 事務部

Administration Office

事務部長

内藤 浩幸

Director of Administration

Naito Hiroyuki

総務課長

龍 照弘

General Affairs Section

Ryuu Teruhiro

経営管理課長

南里 明

Business Management Section

Nanri Akira

学生課長

市山 薫

Student Affairs Section

Ichiyama Kaoru

医事課長

三浦 直

Hospital Affairs Section

Miura Sunao



附属病院長 (併) 山下 秀一

Director of University Hospital Yamashita Shuichi

副病院長 (併) 木村 晋也  
(安全管理・中期計画担当) Kimura Shinya

Vice Director of University Hospital  
(Safety Management・Mid-term Project Planning)

副病院長 (併) 安西 慶三  
(卒後臨床研修担当) Anzai Keizo

Vice Director of University Hospital  
(Internship Management)

副病院長 (併) 倉富勇一郎  
(経営企画担当)(再整備担当) Kuratomi Yuichiro

Vice Director of University Hospital  
(Management Planning)(Hospital Renovation)

副病院長 (併) 藤満 幸子  
(医療業務担当) Fujimatsu Sachiko

Vice Director of University Hospital  
(Medical Administration)

副病院長 (併) 野口 満  
(働き方改革・地域連携担当) Noguchi Mitsuru

Vice Director of University Hospital  
(Work Style Reform & Regional Cooperation)

副病院長 (併) 内藤 浩幸  
(管理運営担当) Naito Hiroyuki

Vice Director of University Hospital  
(Operation Management)

病院長特別補佐 (併) 山下 佳雄  
(業務改善担当) Yamashita Yoshio

Special Advisor for Organization  
and Method

病院長特別補佐 (併) 入江 裕之  
(環境改善担当) Irie Hiroyuki

Special Advisor for Environmental  
Quality Improvement

病院長特別補佐 (併) 阪本雄一郎  
(災害・大規模感染対策担当) Sakamoto Yuichiro

Special Advisor for Disaster &  
Disease Outbreak Prevention

診療科	科 長
Clinical Department	Heads

膠原病・リウマチ内科 Rheumatology	診療教授(併) 多田 芳史 Clinical Professor Tada Yoshifumi
呼吸器内科 Respiratory Diseases	診療教授(併) 荒金 尚子 Clinical Professor Aragane Naoko
脳神経内科 Neurology	教授(併) 原 英夫 Prof. Hara Hideo
血液・腫瘍内科 Hematology and Oncology	教授(併) 木村 晋也 Prof. Kimura Shinya
循環器内科 Cardiology	教授(併) 野出 孝一 Prof. Node Koichi
腎臓内科 Nephrology	准教授(併) 宮園 素明 A.P. Miyazono Motoaki
消化器内科 Gastroenterology	教授(併) 江崎 幹宏 Prof. Esaki Motohiro
肝臓・糖尿病・内分泌内科 Hepatology, Diabetology and Endocrinology	教授(併) 安西 慶三 Prof. Anzai Keizo
皮膚科 Dermatology	教授(併) 杉田 和成 Prof. Sugita Kazunari
一般・消化器外科 General & Gastrointestinal Surgery	教授(併) 能城 浩和 Prof. Noshiro Hirokazu

呼吸器外科 General Thoracic Surgery	講師 平塚 昌文 Lecturer Hiratsuka Masafumi
心臓血管外科 Cardiovascular Surgery	准教授 蒲原 啓司 A.P. Kamohara Keiji
脳神経外科 Neurosurgery	教授(併) 阿部 竜也 Prof. Abe Tatsuya
整形外科 Orthopedic Surgery	教授(併) 馬渡 正明 Prof. Mawatari Masaaki
泌尿器科 Urology	教授(併) 野口 満 Prof. Noguchi Mitsuru
形成外科 Plastic & Reconstructive Surgery	診療教授 上村 哲司 Clinical Professor Uemura Tetsuji
放射線科 Radiology	教授(併) 入江 裕之 Prof. Irie Hiroyuki
リハビリテーション科 Rehabilitation Medicine	診療教授 浅見 豊子 Clinical Professor Asami Toyoko
精神神経科 Neuropsychiatry	教授(併) 門司 晃 Prof. Monji Akira
小児科 Pediatrics	教授(併) 松尾 宗明 Prof. Matsuo Muneaki
麻酔科蘇生科 Anesthesiology & Clinical Care Medicine	教授(併) 坂口 嘉郎 Prof. Sakaguchi Yoshiro
産科婦人科 Gynecology & Obstetrics	教授(併) 横山 正俊 Prof. Yokoyama Masatoshi
眼科 Ophthalmology	教授(併) 江内田 寛 Prof. Enaida Hiroshi
耳鼻咽喉科・頭頸部外科 Otolaryngology, Head & Neck Surgery	教授(併) 倉富勇一郎 Prof. Kuratomi Yuichiro
ペインクリニック・緩和ケア科 Pain Clinic & Palliative Care Medicine	診療教授(併) 平川奈緒美 Clinical Professor Hirakawa Naomi
歯科口腔外科 Dentistry & Oral Surgery	教授(併) 山下 佳雄 Prof. Yamashita Yoshio
救急科 Emergency Medicine	教授(併) 阪本雄一郎 Prof. Sakamoto Yuichiro
総合診療科 General Medicine	教授(併) 山下 秀一 Prof. Yamashita Shuichi
病理診断科 Department of Diagnostic Pathology	教授(併) 相島 慎一 Prof. Aishima Shinichi

中央診療施設等	部長等名
Central Clinical Facilities	Heads

検査部 Clinical Laboratory	教授(併) 末岡榮三朗 Prof. Sueoka Eizaburo
手術部 Surgical Center	教授(併) 倉富勇一郎 Prof. Kuratomi Yuichiro
放射線部 Radiology Center	教授(併) 入江 裕之 Prof. Irie Hiroyuki
材料部 Central Supply Center	教授(併) 山下 佳雄 Prof. Yamashita Yoshio
高度救命救急センター Advanced Emergency Care Center	教授(併) 阪本雄一郎 Prof. Sakamoto Yuichiro
総合診療部 General Medicine	教授(併) 山下 秀一 Prof. Yamashita Shuichi
集中治療部 Intensive Care Unit	教授(併) 坂口 嘉郎 Prof. Sakaguchi Yoshiro
輸血部 Blood Transfusion Center	教授(併) 末岡榮三朗 Prof. Sueoka Eizaburo
病理部 Pathology	教授(併) 相島 慎一 Prof. Aishima Shinichi
光学医療診療部 Endoscopy Center	准教授 下田 良 A.P. Shimoda Ryo
医療情報部 Medical Informatics	教授(併) 安西 慶三 Prof. Anzai Keizo
先進機能回復センター Advanced Comprehensive Functional Recovery Center	教授(併) 倉富勇一郎 Prof. Kuratomi Yuichiro
MEセンター Medical Engineering Center	教授(併) 山下 佳雄 Prof. Yamashita Yoshio
感染制御部 Division of Infectious Disease Control and Prevention	教授(併) 青木 洋介 Prof. Aoki Yosuke
周産母子部 Perinatal Care Center	教授(併) 横山 正俊 Prof. Yokoyama Masatoshi
人工透析室 Hemodialysis Unit	准教授(併) 宮園 素明 A.P. Miyazono Motoaki
がんセンター Cancer Center	診療教授(併) 荒金 尚子 Clinical Professor Aragane Naoko
食育指導センター Food and Nutrition Service Center	教授(併) 安西 慶三 Prof. Anzai Keizo

薬剤部 教授(部長) 島ノ江千里  
Pharmacy Prof. (Director) Shimanoe Chisato

看護部 部長 藤満 幸子  
Nursing Director Fujimatsu Sachiko

診療支援部門	部長等名
Clinical Support Section	Heads

医療安全管理室 Safety Management Section	教授(併) 木村 晋也 Prof. Kimura Shinya
メディカルサポートセンター Medical Support Center	教授(併) 野口 満 Prof. Noguchi Mitsuru
遺伝カウンセリング室 Genetic Counseling Team	教授(併) 副島 英伸 Prof. Soejima Hidenobu
臨床研究センター Clinical Research Center	特任教授 吉田 倫子 Research Prof. Yoshida Noriko
卒後臨床研修センター Center for Graduate Medical Education Development and Research	教授(併) 安西 慶三 Prof. Anzai Keizo
診療記録センター Medical Record Center	教授(併) 安西 慶三 Prof. Anzai Keizo
ハートセンター Heart Center	教授(併) 野出 孝一 Prof. Node Koichi
画像情報管理・解析センター Image Information Processing Center	教授(併) 阿部 竜也 Prof. Abe Tatsuya
A i センター Autopsy Imaging Center	教授(併) 木村 晋也 Prof. Kimura Shinya
地域医療支援センター Community Medical Support Center	教授(併) 杉岡 隆 Prof. Sugioka Takashi
動作解析・移動支援開発センター Center for Mobility Analysis and Motion Development	教授(併) 馬渡 正明 Prof. Mawatari Masaaki
肝疾患センター Liver Center	特任教授 高橋 宏和 Research Prof. Takahashi Hirokazu
造血幹細胞分譲保存センター Hematopoietic Stem Cell Preservation Center	教授(併) 木村 晋也 Prof. Kimura Shinya
脳血管センター Cerebrovascular Center	准教授(併) 増岡 淳 A.P. Masuoka Jun
地域総合診療センター Saga University Hospital Community General Medicine Center	教授(併) 杉岡 隆 Prof. Sugioka Takashi
緩和ケアセンター Palliative Care Center	診療教授(併) 平川奈緒美 Clinical Professor Hirakawa Naomi
こどもセンター Children's Medical Center	教授(併) 松尾 宗明 Prof. Matsuo Muneaki
メディカルバイオバンク Medical Biobank Center	教授(併) 末岡榮三朗 Prof. Sueoka Eizaburo
緑内障・糖尿病・高血圧診療センター Glaucoma, Diabetes, Hypertension Diagnosis and Treatment Center	教授(併) 松尾 宗明 Prof. Matsuo Muneaki
医師育成・定数支援センター Saga Medical Career Support Center	特任教授 江村 正 Research Prof. Emura Tadashi

横断的診療班	部長等名
Traversing Clinical Care Teams	Heads

褥瘡対策班 Pressure Ulcer Care Team	准教授(併) 井上 卓也 A.P. Inoue Takuya
緩和ケア診療班 Palliative Care Team	診療教授(併) 平川奈緒美 Clinical Professor Hirakawa Naomi
栄養サポート班 Nutrition Support Team	教授(併) 江崎 幹宏 Prof. Esaki Motohiro
輸血療法室 Blood Transfusion Team	教授(併) 末岡榮三朗 Prof. Sueoka Eizaburo
臨床腫瘍班 Clinical Oncology Team	診療教授(併) 荒金 尚子 Clinical Professor Aragane Naoko
脳卒中診療班 Stroke Care Team	准教授(併) 増岡 淳 A.P. Masuoka Jun
外来化学療法室 Out-patient Chemotherapy Room	診療教授(併) 荒金 尚子 Clinical Professor Aragane Naoko
口腔ケアサポート班 Oral Care Support Team	教授(併) 山下 佳雄 Prof. Yamashita Yoshio
呼吸サポート班 Respiratory Support Team	教授(併) 坂口 嘉郎 Prof. Sakaguchi Yoshiro
糖尿病診療班 Diabetes Mellitus Care Team	教授(併) 安西 慶三 Prof. Anzai Keizo
横断的止血・血栓診療班 Traversing Thrombosis and Hemostasis Care Team	教授(併) 末岡榮三朗 Prof. Sueoka Eizaburo
結節性硬化症ボード Tuberous Sclerosis Complex Board	教授(併) 阿部 竜也 Prof. Abe Tatsuya





# 職員数

# Number of Staff Members

区 分 Classification		医 学 部 Faculty	附属病院 University Hospital	附属地域医療科学 教育研究センター Education and Research Center for Community Medicine	附属先端医学研究 推進支援センター Center for Advanced Medical Research	附属再生医学 研究センター Center for Regenerative Medicine Research	合 計 Total
教 員 Academic Staff	教 授 Professors	39	2	2		1	44
	准 教 授 Associate Professors	32	8	3			43
	講 師 Lecturers	5	26				31
	助教・助手 Assistant Professor・Assistants	81	68			1	150
	特任教員 Specially Appointed Teacher	5	8			1	14
	特定教育職員 Research Staff		5				5
	寄附講座教員 Contribution Teachers	11					11
	計 Total	173	117	5	0	3	298
そ の 他 の 職 員 Non-Academic Staff	事務職員 Clerks	172	34	1			207
	技術職員 Technicians	6	6		7		19
	教務職員 Research Assistants				5		5
	技能職員 Assistant Clerks	4	54				58
	医療技術職員 Paramedical		165				165
	看護職員 Nurses		697				697
	医員・医員(研修医) Clinical Fellow・Resident		172				172
	研究員 Research Fellow						0
	計 Total	182	1,128	1	12	0	1,323
合 計 Ground Total		355	1,245	6	12	3	1,621

令和3年5月1日現在 | as of May 1, 2021



病院玄関前 | Frontal view from the hospital roof



# 講座

# Departments

## 医学部

## Faculty of Medicine

### 医学科

Institute of Medicine

### 講座(21講座)

Departments (21 Departments)

#### 基礎医学系

Basic Medical Science

##### 分子生命科学

Biomolecular Sciences

##### 生体構造機能学

Anatomy and Physiology

##### 病因病態科学

Pathology and Microbiology

##### 社会医学

Social Medicine

#### 臨床医学系

Clinical Medical Science

##### 内科学

Internal Medicine

##### 精神医学

Psychiatry

##### 小児科学

Pediatrics

##### 一般・消化器外科学

Gastroenterology & General Surgery

##### 胸部・心臓血管外科学

Thoracic and Cardiovascular Surgery

##### 整形外科

Orthopedic Surgery

##### 脳神経外科学

Neurosurgery

##### 泌尿器科学

Urology

##### 産科婦人科学

Gynecology and Obstetrics

##### 眼科学

Ophthalmology

##### 耳鼻咽喉科・頭頸部外科学

Otolaryngology, Head & Neck Surgery

##### 放射線医学

Radiology

##### 麻酔・蘇生学

Anesthesiology and Critical Care Medicine

##### 歯科口腔外科学

Dentistry & Oral Surgery

##### 臨床検査医学

Laboratory Medicine

##### 救急医学

Emergency Medicine

##### 国際医療学

International Medicine

### 看護学科

Institute of Nursing

### 講座(2講座)

Departments (2 Departments)

#### 統合基礎看護学

Department of Comprehensive & Fundamental Nursing

#### 生涯発達看護学

Department of Lifelong Developmental Nursing

### 寄附講座

Contribution

### 講座(8講座)

Departments (8 Departments)

#### 人工関節学

Arthroplasty

#### 老年循環器病学

Department of Geriatric Cardiovascular Medicine

#### 地域医療支援学

Community Medical Support

#### 心血管不全治療学

Department of Cardiovascular Failure Therapy

#### 先進集中治療学

Translational Research in Intensive Care Medicine

#### 子宮頸がん予防医学

Department of Preventive Medicine of Cervical Cancer

#### 先進不整脈治療学

Department of Advanced Management of Cardiac Arrhythmia

#### 先進脳神経分子標的治療科学

Molecular Neuroscience

### 共同研究講座(1講座)

Collaborative Research Laboratory (1 Department)

#### 創薬科学

Department of Drug Discovery and Biomedical Sciences



基礎研究棟 | Basic Research Building



臨床研究棟 | Clinical Research Building



慰霊碑 | Cenotaph



慰霊堂(納骨堂) | Charnel House for Cadavers



JACME認定証(2021.1.18認定)



## 医学部

Faculty of Medicine

### 医学部 | Institute of Medicine

○医学部医学科カリキュラム概要(令和3年度入学生) | Summary of Curriculum (as of April 2021)

1 年次		2 年次		3 年次		4 年次		5 年次		6 年次	
前期	後期	前期	後期	前期	後期	前期	後期	前期	後期	前期	後期
大学入門科目Ⅰ(医療入門Ⅰ)		医療入門Ⅱ		薬理学 病理学 遺伝医学	Unit3 (呼吸器)	Unit7 (皮膚・膠原)	Unit11 (救急・麻酔)	臨床実習	臨床実習		総括講義
基本教養科目, インターフェース科目					Unit4 (循環器)	Unit8 (運動・感覚器)	Unit12 (社会医学・ 医療社会法制)		地域医療実習		
外国語科目		組織学	免疫学		Unit5 (代謝・内分泌・ 腎・泌尿器)				関連教育 病院実習		
情報リテラー科目		生化学		人体発生学	Unit6 (血液・腫瘍・ 感染症)	Unit9 (精神・神経)	◆臨床実習後 OSCE				
生命倫理学	医療統計学	動物性 機能生理学	微生物学		Unit1 (地域医療)	Unit10 (小児・女性)	基礎系・臨床系 選択科目				
行動科学原論	肉眼解剖学概説	植物性 機能生理学		Unit2 (消化器)	Unit7 (皮膚・膠原)						
物理学	分子細胞 生物学 Ⅰ・Ⅱ・Ⅲ	神経解剖学 概説		Unit13(臨床入門)							
生物学		肉眼解剖学		医学英語							
化 学											
特定プログラム教育科目											
		基礎系・臨床系(3年次～)選択科目									
地域枠入学生特別プログラム											

Phase I Phase II - A Phase II - B Phase III Phase IV Phase V

### 看護学科 | Institute of Nursing

○医学部看護学科カリキュラム概要(令和3年度入学生) | Summary of Curriculum (as of April 2021)

1 年次		2 年次		3 年次		4 年次	
前期	後期	前期	後期	前期	後期	前期	後期
大学入門科目	ライフサイクルと看護				臨地実習 (老年) (小児) (母性) (在宅)		
情報リテラシー科目							
外国語科目		臨地実習 (基礎)	基本教養科目又はインターフェース科目		臨地実習 (成人) (精神)	ライフスタイルと看護	
基本教養科目又はインターフェース科目						看護の機能と方法	
看護の機能と方法		統合分野		臨地実習(統合)			
臨地実習(基礎)				統合分野			
専門基礎科目		助産学コース科目		専門基礎科目			
				看護学コース科目			
公衆衛生看護学コース科目		公衆衛生看護学コース科目		公衆衛生看護学コース科目			
				公衆衛生看護学コース科目			

基本教養科目又は  
インターフェース科目 専門基礎科目 看護専門科目

## 大学院医学系研究科

Graduate School of Medical Science

### 博士課程 | Doctoral Programs

専攻 Major	コース Course
医科学専攻 Program of Medical Science	基礎医学コース Basic Medical Science
	臨床医学コース Clinical Medical Science
	総合支援医科学コース Comprehensive Support Studies

### 修士課程 | Master's Programs

専攻 Major	コース Course	専門領域 Field
医科学専攻 Program of Medical Science	基礎生命科学系コース Basic Life Science	
	医療科学系コース Medical Science	
	総合ケア科学系コース Total Care Studies	
	がん地域医療系コース Cancer Care in Regional Medical Science	
看護学専攻 Program of Nursing Science	研究・教育者コース The Course for Researchers/Educators	基礎看護学 Basic Nursing
		成人看護学 Adult Nursing
		母子看護学 Maternal & Pediatric Nursing
		老年看護学 Gerontological Nursing
		地域看護学 Community Health Nursing
	専門看護師コース Certified Nurse Specialist	国際看護学 International Health Nursing
		慢性看護 Nursing for Chronic Illness





# 学生数等

## Number of Students and Relevant Data

### 学生の定員及び現員

### Admission Capacity and Enrollment

#### 医学部 | Faculty of Medicine

区 分 Classification		入学定員 Admission Capacity	収容定員 Total Capacity	1 年次 1st year	2 年次 2nd year	3 年次 3rd year	4 年次 4th year	5 年次 5th year	6 年次 6th year	合計 Grand Total
医 学 部 Faculty of Medicine	医 学 科 Institute of Medicine	103	630	113(61)	110(48)	102(49)	103(44)	107(45)	107(53)	642(300)
	看 護 学 科 Institute of Nursing	60	240	60(58)	62(60)	59(59)	60(56)	—	—	241(233)
	計 Total	163	870	173(119)	172(108)	161(108)	163(100)	107(45)	107(53)	883(533)

令和3年5月1日現在 | as of May 1, 2021

#### 大学院医学系研究科 | Graduate School of Medical Science

区 分 Classification		専 攻 Program	入学定員 Admission Capacity	収容定員 Total Capacity	1 年次 1st year	2 年次 2nd year	3 年次 3rd year	4 年次 4th year	合計 Grand Total
大学院医学系研究科 Graduate School of Medical Science	博士課程 Doctral Programs	医科学専攻 Program of Medical Science	25	110	20(8)	9(4)	25(9)	50(21)	104(42)
	修士課程 Master's Programs	医科学専攻 Program of Medical Science	15	30	—	2(2)	—	—	2(2)
		看護学専攻 Program of Nursing Science	16	32	—	10(9)	—	—	10(9)
	計 Total			56	172	20(8)	21(15)	25(9)	50(21)

(注)平成20年度から、博士課程は、機能形態系、生体制御系、生態系の3専攻を、医科学専攻の1専攻に改組。

令和3年5月1日現在 | as of May 1, 2021

Note:In doctoral programs, the 3 independent courses were reorganized into 1 program on April 1, 2008.

(注)修士課程は、令和元年度より先進健康科学研究科に改組された。

Note:Master's programs were reorganized into Graduate School of Advanced Health Science on April 1, 2019.

( ) の数は、女子で内数 | Figures in ( ) designate numbers of women students of the total.

### 入学志願者数及び入学者数

### Number of Applicants and Matriculants

区 分 Classification		年 度 Year	入学定員 Admission Capacity	入 学 志 願 者 数 Applicants			入 学 者 数 Matriculants		
				男 Male	女 Female	計 Total	男 Male	女 Female	計 Total
医 学 部 Faculty of Medicine	医 学 科 Institute of Medicine	平成28年 2016	106	366	311	677	51	55	106
		平成29年 2017		353	290	643	61	45	106
		平成30年 2018		413	307	720	61	45	106
		令和元年 2019		320	286	606	54	52	106
	令和2年 2020	103	376	256	632	60	43	103	
			令和3年 2021	308	310	618	45	58	103
	看 護 学 科 Institute of Nursing	平成30年 2018	60	15(0)	278(1)	293(1)	3(0)	58(0)	61(0)
		令和元年 2019		9(1)	286(3)	295(4)	0(0)	60(0)	60(0)
		令和2年 2020		11(0)	242(2)	253(2)	2(0)	58(0)	60(0)
		令和3年 2021		8(0)	268(2)	276(2)	2(0)	58(0)	60(0)
大学院医学系研究科 Graduate School of Medical Science		平成29年 2017	25	17【1】	7【1】	24【2】	15【1】	5【0】	20【1】
		平成30年 2018		15【0】	5【2】	20【2】	14【0】	5【2】	19【2】
		令和元年 2019		14【3】	9【0】	23【3】	14【2】	9【0】	23【2】
		令和2年 2020		2【1】	2【1】	4【2】	2【1】	1【1】	3【2】
		令和3年 2021		11	7	18	11	7	18

(注)( ) の数は、3年次編入学で外数 | Note:Figures in ( ) designate numbers of Advanced Standing Students;not included in totals.

【 】 の数は、10月入学で外数 | Figures in 【 】 designate numbers of students entered in October, not included in totals.

# 地区別及び県別(九州・沖縄)入学者数

## Regional Distribution of Matriculants

区分 Classification	年度 Year	九州・沖縄 Kyushu・Okinawa(Prefecture-Based)																外国 Foreign	高 University Entrance Qualification Test	帰国子女 Returnees	社会人 Working Member	3年次編入学 Associate Student	合計 Total
		北海道 Hokkaido	東北 Tohoku	関東 Kanto	中部 Chubu	近畿 Kinki	中国 Chugoku	四国 Shikoku	佐賀 Saga	福岡 Fukuoka	長崎 Nagasaki	熊本 Kumamoto	大分 Oita	宮崎 Miyazaki	鹿児島 Kagoshima	沖縄 Okinawa	計 Total						
医学部 Faculty of Medicine	平成27年度 2015			14 (6)	2 (0)	4 (0)	2 (2)	1 (1)	34 (17)	25 (10)	11 (2)	8 (7)		3 (1)	1 (0)		82 (37)			1 (0)			106 (46)
	平成28年度 2016			8 (5)	2 (1)	5 (1)	10 (4)		28 (16)	27 (16)	17 (9)	5 (2)		2 (1)	2 (0)		81 (44)						106 (55)
	平成29年度 2017			7 (1)	1 (0)	3 (1)	2 (1)		31 (18)	33 (16)	13 (2)	8 (3)		4 (1)	2 (1)	2 (1)	93 (42)						106 (45)
	平成30年度 2018	1 (1)		6 (2)	1 (0)	7 (0)	7 (4)		32 (18)	32 (13)	10 (5)	3 (1)		1 (0)	6 (1)		84 (38)						106 (45)
	令和元年度 2019			4 (2)	1 (0)	5 (2)	9 (2)		31 (16)	34 (18)	11 (3)	6 (6)	2 (1)	1 (1)	1 (1)	1 (0)	87 (46)						106 (52)
	令和2年度 2020			5 (1)	2 (1)	6 (3)	5 (2)		29 (14)	30 (17)	16 (3)	5 (1)	1 (0)	1 (1)	1 (0)	1 (0)	84 (36)			1 (0)			103 (43)
	令和3年度 2021			6 (3)	3 (2)	5 (3)	1 (1)		27 (13)	42 (27)	7 (4)	2 (1)	1 (1)	1 (0)	7 (2)	1 (1)	88 (49)						103 (58)
	平成29年度 2017					1 (0)			20 (20)	26 (24)	7 (7)	2 (2)		2 (2)	2 (2)		59 (57)						60 (57)
	平成30年度 2018						2 (2)		17 (16)	24 (22)	7 (7)	4 (4)	2 (2)	3 (3)	1 (1)		58 (55)				1 (1)		61 (58)
	令和元年度 2019								20 (20)	24 (24)	4 (4)	3 (3)	1 (1)	2 (2)	4 (4)	1 (1)	59 (59)		1 (1)				60 (60)
看護学部 Institute of Nursing	令和2年度 2020			1 (1)					20 (20)	25 (23)	9 (9)	1 (1)		1 (1)	3 (3)		59 (57)						60 (58)
	令和3年度 2021								24 (23)	19 (19)	8 (7)	4 (4)	1 (1)	3 (3)	1 (1)		60 (58)						60 (58)

(注)( )の数は、女子で内数 | Note: Figures in ( ) designate numbers of women students of the total.

# 奨学生数

## Number of Scholarship Students

区分 Classification		日本学生支援機構 Japan Student Services Organization				
		第一種 Loan-Cat.1	第二種 Loan-Cat.2	併用 Loan-Cat.1&2	給付 Conferment	計 Total
医学部 Faculty of Medicine	1年次 1st year	34	29	(11)	14	77
	2年次 2nd year	35	37	(15)	17	89
	3年次 3rd year	40	25	(7)	19	84
	4年次 4th year	41	22	(10)	12	75
	5年次 5th year	19	17	(6)	3	39
	6年次 6th year	19	16	(4)	6	41
	計 Total	188	146	(53)	71	405
大学院 医学系研究科 Graduate School of Medical Science	1年次 1st year	0	0	(0)		0
	2年次 2nd year	1	0	(0)		1
	3年次 3rd year	2	0	(0)		2
	4年次 4th year	0	1	(0)		1
	計 Total	3	1	(0)		4

(注)( )の数は、併用貸与該当者数で内数 | Note: Figures in ( ) designate numbers of recipients of both categories; included in totals. 令和3年3月1日 | as of March 1, 2021

## 医学部卒業生及び修了者数

Number of Graduates

### 医学科 | Institute of Medicine

区 分 Classification	卒業生数 Graduates		
	男 Male	女 Female	計 Total
昭和58年～平成26年度 1983~2014	1,891	1,141	3,032
平成27年度 2015	54	38	92
平成28年度 2016	54	53	107
平成29年度 2017	42	52	94
平成30年度 2018	61	39	100
令和元年度 2019	67	53	120
令和2年度 2020	60	47	107
計 Total	2,229	1,423	3,652

### 看護学科 | Institute of Nursing

区 分 Classification	卒業生数 Graduates		
	男 Male	女 Female	計 Total
平成8年～平成26年度 1996~2014	50	1,240	1,290
平成27年度 2015	2	63	65
平成28年度 2016	1	57	58
平成29年度 2017	4	52	56
平成30年度 2018	3	57	60
令和元年度 2019	2	56	58
令和2年度 2020	2	55	57
計 Total	64	1,580	1,644

### 大学院医学系研究科 | Graduate School of Medical Science

区 分 Classification	博 士 ( 医 学 ) Doctor of Medical Science							修士(医科学) Master of Medical Science			修士(看護学) Master of Nursing Science		
	課 程 博 士 Course work included			論 文 博 士 Thesis only; no course work			合計 Grand Total	男 Male	女 Female	計 Total	男 Male	女 Female	計 Total
	男 Male	女 Female	計 Total	男 Male	女 Female	計 Total							
昭和62年～平成26年度 1987~2014	248	100	348	235	57	292	640	84	69	153	21	185	206
平成27年度 2015	15	8	23	7	1	8	31	4	3	7	0	11	11
平成28年度 2016	13	4	17	10	2	12	29	2	1	3	0	8	8
平成29年度 2017	15	7	22	4	3	7	29	7	3	10	1	7	8
平成30年度 2018	18	10	28	8	4	12	40	4	1	5	2	9	11
令和元年度 2019	17	5	22	5	1	6	28	4	1	5	1	10	11
令和2年度 2020	13	3	16	12	2	14	30	4	3	7	0	4	4
計 Total	339	137	476	281	70	351	827	109	81	190	25	234	259



基礎実習棟 | Basic Science Laboratory Building



動物慰霊碑 | Monument for Animals Sacrificed in Experiments



本センターは、高度に発展し分化した専門分野の連携を図り、住民本位の地域医療連携モデルの作成と実現、地域医療の包括的な発展に貢献する研究・人材育成を目的とします。数理解析部門は、医学部の研究活動を統計解析の側面から支援すると同時に、教育IR室としての役割を担っています。教育IR室は医学部の教育に関する様々な指標を用いて、客観的に把握しづらい教育の質を可視化しています。可視化された教育の実情をもとに、医学教育開発部門の専任教員が中心となって必要な教育改革を行うとともに、その成果を教育IR室が継続的にモニタリングすることによって、根拠に基づく継続的な教育改革を可能とするシステムの構築を目指しています。

The aims of the Education and Research Center for Community Medicine are to coordinate advanced and specialized medical fields, improve regional medical services and social welfares, and educate and train future medical doctors who will contribute to regional comprehensive medical care and research.

The Division of Mathematical Analysis provides statistical and methodical support for various research studies. Additionally, this division serves as the Office of Institutional Research (IR) and scientifically analyzes and evaluates the quality of our educational system using diverse assessments and parameters. Based on the objective data, the Division of Medical Education Development improves the educational system with outcomes continuously monitored by the IR.

Our mission is to create a system that enables us to effectively reform and improve the quality of our medical education based on scientific evidence.

### 医学教育開発部門

Division of Medical Education Development

- 国際標準を基盤とした地域医療志向型医学教育プログラム
- 問題志向・自己主導型学習者養成プログラム
- 医学教育方略・教材の開発

### 数理解析部門(教育IR室)

Division of Mathematical Analysis (Office of Institutional Research)

- 医学科・看護学科あるいは附属病院と連携した基礎・臨床研究の推進
- 学部及び大学院における統計学・物理学の教育・研究
- 医学教育プログラムの評価支援



医学教育開発部門  
Division of Medical Education Development



数理解析部門(教育IR室)  
Division of Mathematical Analysis(Office of institutional Research)

本センターは医学部及び附属病院における研究推進、教育研究支援並びに学内外への情報発信を目的に平成19年4月に開設されました。本センターには研究推進部門と研究支援部門の二つの部門が配置されています。前者は主として先端の医学研究の推進を、後者は主として先端の医学研究に対する技術支援並びに教育支援を行っています。研究支援部門の具体的な業務は13名の技術職員及び教務員からなる教育研究支援室が担当しています。教育研究支援室は6つのサブグループに分かれ、それぞれ専門的な技術支援を行っています。

The Center for Advanced Medical Research was established in April 2007 for promoting of research and education at the Faculty of Medicine and Saga Medical School Hospital.

The center consists of two main sections for Advanced Medical Research Promotion and Medical Research Support. The Section for Advanced Medical Research Promotion aims at promotion and encourage of advanced medicine. The Section for Medical Research Support resources technical assistance with the Faculty of Medicine and Saga Medical School Hospital. The thirteen technical staffs in the six subgroups work for supporting of anatomy, molecular life science, public health survey and local health care in the Section for Medical Research Support. They also support medical lectures and practices with their technical skills.

### 研究推進部門

The Section for Advanced Medical Research Promotion

- 先端の医学研究の推進

### 研究支援部門

The Section for Medical Research Support

- 医学部及び附属病院における研究と教育に対する技術支援
  - 病因病態科学支援グループ
  - 分子生命科学支援グループ
  - 地域医療支援グループ
  - 生体構造機能学支援グループ
  - 社会医学支援グループ
  - 情報メディア支援グループ



## 医学部附属看護学教育研究支援センター Support Center of Education and Research for Nursing Science

本センターは平成26年4月に開設されました。

地域の看護職者の教育・研究・臨床実践・マネジメント能力を高めるための生涯継続教育を支援し、また、人事交流や国際交流を支援することにより、看護職者のキャリア向上を目指すとともに、地域の看護学の発展ひいては地域医療に貢献することを目的としています。支援は次の3部門から成ります。

The Center was established in April 2014, for developing nursing science and contributing to improve carriers of nurses working in a community. The center supports lifetime education of nurses, and local networking and international networking. The center consists of three main sections as follows.

### 教育研究実践支援部門

Section for the Support of Nursing Education, Research, and Practice

- 地域の看護職者に対する生涯継続教育プログラムの提供
- 教育・研究・実践に関する支援・指導

### 人事交流支援部門

Section for the Support of Local Networking

- 看護学科、附属病院、地域の病院、行政間の人事交流の支援

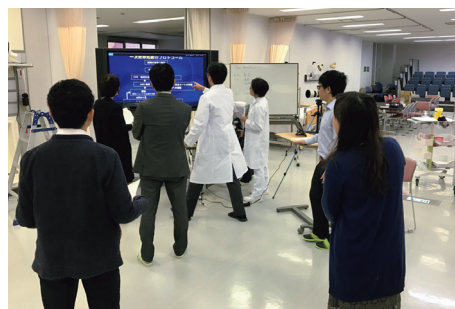
### 国際交流支援部門

Section for the Support of International Networking

- 看護学科や地域の看護職者の国際交流、国際看護活動の支援、外国人看護職者の学習支援



アメリカ・Mayo Clinicにおける短期看護研修  
Short-term nursing training at Mayo Clinic in the United States



e-learning 教育用教材の作成  
Creating e-learning education contents



## 医学部附属再生医学研究センター Center for Regenerative Medicine Research

本センターは医学部の再生医学に関する研究を推進し、新しい医療技術開発を促進することで、医学教育及び医工学研究の人材育成の場を構築し、国内外の企業、大学及び医療機関等の連携拠点となることを目指し、地域の発展並びに医療技術の向上に貢献することを目的に2019年4月に開設されました。

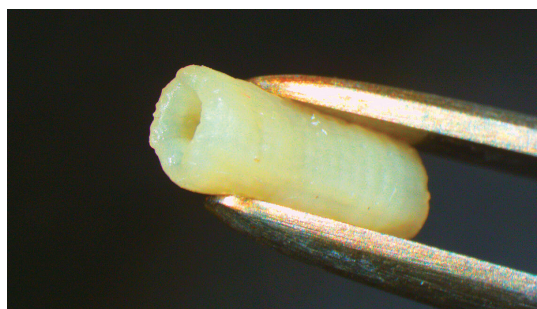
本センターでは病気や怪我で苦しむ患者さんの為に、ヒト細胞由来人工組織の開発、作製から有効性及び安全性の検証まで実施しており、将来的には自分の細胞で様々な病気が治療出来る組織、技術を開発することを目指し、研究活動に取り組んでいます。

In April 2019, the center for regenerative medicine research was established to contribute to the revitalization of the region and improve the medical technology. Our aim is to promote human resources in medical science and medical engineering, and to become a collaborative base between companies, universities and medical institution both in and out of Japan.

We try to make artificial tissues from human cells for patients suffering from disease and injury and verify the efficacy and safety of them. In the future, we will develop the artificial tissues by using autologous cells, and work on the treatment of various diseases.



バイオ3Dプリンタ  
Bio-3D Printer



細胞製人工血管  
Cellular Vascular Graft





# 医学部附属病院

Saga University Hospital

## 病院理念

Hospital Basic Principle

## 病院目標

Goals of Hospital

## 病床数

No. of Beds

## 診療科

Clinical Department

## 中央診療施設等

Central Clinical Facilities

## 薬剤部

Pharmacy

## 看護部

Nursing

## 診療支援部門

Clinical Support Section

## 横断的診療班

Traversing Clinical Care Teams

患者・医療人に選ばれる病院を目指して

Aiming to the preferred hospital for both patients and medical professionals

地域医療への貢献

Contribution to Community Medicine

良き医療人の養成

Training top class medical professionals

高度医療技術の開発研究

Development research of advanced medical technologies

604床

604Beds

膠原病・リウマチ内科

Rheumatology

腎臓内科

Nephrology

呼吸器外科

General Thoracic Surgery

形成外科

Plastic & Reconstructive Surgery

麻酔科蘇生科

Anesthesiology & Clinical Care Medicine

歯科口腔外科

Dentistry & Oral Surgery

検査部

Clinical Laboratory

総合診療部

General Medicine

医療情報部

Medical Informatics

人工透析室

Hemodialysis Unit

呼吸器内科

Respiratory Diseases

消化器内科

Gastroenterology

心臓血管外科

Cardiovascular Surgery

放射線科

Radiology

産科婦人科

Gynecology & Obstetrics

救急科

Emergency Medicine

手術部

Surgical Center

集中治療部

Intensive Care Unit

先進総合機能回復センター

Advanced Comprehensive Functional Recovery Center

がんセンター

Cancer Center

脳神経内科

Neurology

肝臓・糖尿病・内分泌内科

Hepatology, Diabetology and Endocrinology

脳神経外科

Neurosurgery

リハビリテーション科

Rehabilitation Medicine

眼科

Ophthalmology

総合診療科

General Medicine

放射線部

Radiology Center

輸血部

Blood Transfusion Center

MEセンター

Medical Engineering Center

食育指導センター

Food and Nutrition Service Center

血液・腫瘍内科

Hematology & Oncology

皮膚科

Dermatology

整形外科

Orthopedic Surgery

精神神経科

Neuropsychiatry

耳鼻咽喉科・頭頸部外科

Otolaryngology, Head & Neck Surgery

病理診断科

Department of Diagnostic Pathology

材料部

Central Supply Center

病理部

Pathology

感染制御部

Division of Infectious Disease / Control and Prevention

高度救命救急センター

Advanced Emergency Care Center

循環器内科

Cardiology

一般・消化器外科

General & Gastrointestinal Surgery

泌尿器科

Urology

小児科

Pediatrics

ペインクリニック・緩和ケア科

Pain Clinic & Palliative Care Medicine

高度救命救急センター

Advanced Emergency Care Center

光学医療診療部

Endoscopy Center

周産母子部(分娩室・NICU)

Perinatal Care Center

医療安全管理室

Safety Management Section

診療記録センター

Medical Record Center

動作解析・移動支援開発センター

Center for Motion Analysis and Mobility Development

緩和ケアセンター

Palliative Care Center

褥瘡対策班

Pressure Ulcer Care Team

脳卒中診療班

Stroke Care Team

横断的止血・血栓診療班

Traversing Thrombosis and Hemostasis Care Team

メディカルサポートセンター

Medical Support Center

ハートセンター

Heart Center

肝疾患センター

Liver Center

こどもセンター

Children's Medical Center

緩和ケア診療班

Palliative Care Team

外来化学療法室

Out-patient Chemotherapy Room

結節性硬化症ボード

Tuberous Sclerosis Complex Board

遺伝カウンセリング室

Genetic Counseling Team

画像情報処理サービスセンター

Image Information Processing Center

造血幹細胞分譲保存センター

Hematopoietic Stem Cell Preservation Center

メディカルバイオバンクセンター

Medical Biobank Center

栄養サポート班

Nutrition Support Team

口腔ケアサポート班

Oral Care Support Team

臨床研究センター

Clinical Research Center

A i センター

Autopsy Imaging Center

脳血管センター

Cerebrovascular Center

結核・胃癌・肝臓がん対策センター

Tuberculosis, Gastric Cancer, Liver Cancer Prevention Center

輸血療法室

Blood Transfusion Team

呼吸サポート班

Respiratory Support Team

卒後臨床研修センター

Center for Graduate Medical Education Development and Research

地域医療支援センター

Community Medical Support Center

地域総合診療センター

Saga University Hospital Community General Medicine Center

医師育成・定着支援センター

Saga Medical Career Support Center

臨床腫瘍班

Clinical Oncology Team

糖尿病診療班

Diabetes Mellitus Care Team



病院 | Hospital



## 病院案内

## Hospital Guide



正門 | Front Gate



病院玄関ホール | Entrance Hall



階	西病棟	東病棟	階	北病棟	南診療棟	診療支援棟
7	膠原病・リウマチ内科 腎臓内科 皮膚科	特別室専用病棟 院内学級	3	脳神経内科 脳神経外科 感染制御部 看護部 医療安全管理室	手術室	
6	整形外科	整形外科 総合診療科 ペインクリニック・緩和ケア科	2	血液・腫瘍内科 臨床研究センター	ICU・CCU 高度救命救急センター EICU	
5	眼科 耳鼻咽喉科・頭頸部外科	形成外科 歯科口腔外科 泌尿器科	1	精神神経科 リハビリテーション科 先進総合機能回復センター 卒後臨床研修センター	高度救命救急センター ECU 救急外来 時間外受付 防災センター	クリーニング
4	消化器内科 肝臓・糖尿病・内分泌内科	一般・消化器外科	階	中央診療棟	外来診療棟	地域医療支援センター
3	循環器内科 心臓血管外科	呼吸器内科 呼吸器外科	3	手術部 人工透析室 病理部・病理診断科	眼科 耳鼻咽喉科・頭頸部外科 ペインクリニック・緩和ケア科 歯科口腔外科 泌尿器科 精神神経科	肝疾患センター
2	NICU 産科婦人科 周産母子部	こどもセンター (小児科・共通)	2	検査部 材料部 輸血部 光学医療診療部 中央採血室 外来化学療法室 食堂	呼吸器内科 小児科 産科婦人科 消化器内科 皮膚科 心臓血管外科 循環器内科	地域医療 支援学講座
1	食育指導センター 薬剤部	病理部 Aiセンター 動作解析・移動支援 開発センター 理容室・美容室	1	放射線部 放射線科 MEセンター コンビニ コーヒESHOP	呼吸器外科 脳神経外科 膠原病・リウマチ内科 脳神経内科 腎臓内科 肝臓・糖尿病・内分泌内科 整形外科 形成外科 一般・消化器外科 総合外来 血液・腫瘍内科 新来受付 再来受付 入退院受付 会計 医療相談室 メディカルサポートセンター 院外処方箋コーナー 画像情報処理サービスセンター ATM	未来へ向けた胃がん 対策推進事業センター

※本院は再整備中であり実際の配置とは異なる場合があります。

## 診療状況

## Clinical Activities

### 入院及び外来患者数 | Number of Patients

入・外別		区分 Classification	年度 Year	平成23年度 2011	平成24年度 2012	平成25年度 2013	平成26年度 2014	平成27年度 2015	平成28年度 2016	平成29年度 2017	平成30年度 2018	令和元年度 2019	令和2年度 2020
Inpatients	入院	患者延数 Total		人 193,664	人 198,445	人 187,893	人 185,773	人 183,257	人 183,568	人 185,455	人 185,462	人 182,803	人 165,451
		一日平均患者数 Daily Average		529	544	515	509	501	503	508	508	499	453
		病床稼働率 Rate of Beds Occupied		87.6%	90.0%	85.2%	84.3%	82.9%	83.3%	84.1%	84.1%	82.7%	75.0%
Outpatients	外来	新来患者数 First-time		人 20,046	人 20,782	人 19,006	人 16,884	人 16,965	人 16,300	人 16,487	人 17,305	人 17,477	人 14,990
		再来患者数 Second-time & Subsequent		200,487	209,184	213,225	212,424	212,833	210,449	213,628	218,575	222,290	209,654
		患者延数 Total		220,533	229,966	232,231	229,308	229,798	226,749	230,115	235,880	239,737	224,644
		一日平均患者数 Daily Average		904	939	952	940	946	933	943	967	991	925

### 臨床検査件数 | Number of Clinical Examinations

検査分類 Classification	項目数 Items	検査分類 Classification	項目数 Items	検査分類 Classification	項目数 Items
臨床化学検査 Biochemistry	2,404,399	病理・細胞診検査 Pathology	13,884	輸血検査 Blood Transfusion	16,579
血液検査 Hematology	483,949	生理機能検査 Physiology Function	53,764	計 Total	3,068,123
微生物検査 Microbiology	41,661	外注検査 Outsourcing Exam	53,887	令和2年度   in 2020	

### 中央採血室採血患者数及び輸血血液製剤使用量 | Number of Venepuncture and Blood Transfusion

採血患者数 Number of Venepuncture (人)	赤血球濃厚液 RCC-LR (単位)	新鮮凍結血漿 Fresh Frozen Plasma (単位)	濃厚血小板 Platelet Concentrate (単位)	その他の血液製剤 Other Blood Product (単位)	自己血輸血 Autologous Transfusion (単位)
81,901	5,982	4,303	10,465	0	197

令和2年度 | in 2020



MRI | MAGNETOM Prisma



3D内視鏡手術室 | Operating Room



X線CT | SOMATOM Force

## 手術件数 | Number of Operations

年度 Year	平成23年度 2011	平成24年度 2012	平成25年度 2013	平成26年度 2014	平成27年度 2015	平成28年度 2016	平成29年度 2017	平成30年度 2018	令和元年度 2019	令和2年度 2020
件数 Points	5,937	6,056	5,959	5,998	6,153	6,454	6,762	6,991	7,004	6,245

## X線撮影及び透視件数 | Number of Radiographs and Fluoroscopies

区分 Classification	患者数 Patients	撮影件数(CT) Radiographs	透視件数 Fluoroscopy	MRI件数 MRI	件数計 Total
入院 Inpatients	40,968	40,171	1,596	2,956	44,723
外来 Outpatients	70,956	66,136	616	7,864	74,616
計 Total	111,924	106,307 (25,042)	2,212	10,820	119,339

(注)( )の数は、CTの撮影件数で内数  
Note: Figures in ( ) represent numbers of X-ray shots taken ; they are included in totals.

令和2年度 | in 2020

## 分娩件数 | Number of Deliveries

分娩件数 Number of Deliveries		185
単胎 Singleton Pregnancies		185
双胎 Twin Pregnancies		0
22週以降の死産 Stillbirths < 22 weeks		5
帝王切開件数 Number of Caesarian Sections		89
出生時体重 Body Weights at Birth	1000g未満	2
	1000g以上1500g未満	1
	1500g以上2500g未満	38
	2500g以上4000g未満	141
	4000g以上	3
出生時妊娠週数 Gestational Ages at Delivery	30週未満	1
	30週以上37週未満	30
	37週以上42週未満	154
	42週以上	0

令和2年度 | in 2020



コンビニエンスストア  
Convenience store



コーヒーショップ  
Coffee shop



談話室 | Chat Lounge



レストラン  
Restaurant

## 調剤薬処方枚数・件数・剤数 | Number of Prescription Orders

区分 Classification	枚数 Sheets	件数 Prescriptions	品目数 Items	剤数 Doses
入院 Inpatients	134,463	206,990	335,986	1,901,741
外来 Outpatients	3,282	41,647	56,612	764,405
計 Total	137,745	248,637	392,598	2,666,146
院外処方箋 Prescription for Outside Pharmacy	103,728	—	—	—

令和2年度 | in 2020

区分 Classification	枚数 Sheets	調製本数 Preparation Number	剤数 Doses
抗癌剤調製 Anticancer Agent	11,670	17,272	64,153
IVH調製 IVH	1,520	1,520	11,062

区分 Classification	品目 Items	件数 Prescriptions	調製本数 Preparation Number
院内製剤 Drug in a Hospital	33	114	2,914

区分 Classification	確認総数	持参患者数
持参薬確認 Bringing Medicine Confirmation	11,534	9,718

## 病理解剖件数 | Number of Autopsies

死亡患者数 Hospital Deaths	病理解剖件数 Autopsies	剖検率 Percentage	死産児解剖数 Stillbirths	受託解剖数 Autopsies of Outdoor Patients
323人	36件	11.1%	0件	1件

(注)( )の数は、病理解剖件数で内数  
Note: Figure in ( ) designates no. Autopsied; included in Autopsies.

令和2年度 | in 2020



院内画廊 | Art Gallery





# 附属図書館医学分館

# The Medical Library

## 施設

Facilities

総延面積  
Total Floor Space 1,769m<sup>2</sup>

閲覧座席  
No. of Seats 192席

開館時間  
Hours Open

通常  
Regular 月一金 Mon. - Fri. 8:30 — 21:00

6:30 — 8:30(早朝無人開館\*)  
Open unattended early  
in the morning

※事前に登録申請した学内所属の教職員  
および学生のみ利用可能

※Available only to faculty and students who  
have applied for registration in advance.

土・日・祝日 10:00 — 18:00  
Sat.-Sun.Holiday

## 利用状況

Utilization

開館日数 Total Days Open	日 179 Days
入館者数 Visitors	8,565人 Persons
貸出冊数 Books & Journals Checked Out	5,097冊 Vols. & Titles
学外文献複写 Copy Service	1,290件 Items

令和2年度 | in 2020

## 電子ジャーナル

Electronic Journal

利用可能数 Available Number	5,563タイトル Titles
---------------------------	---------------------

令和2年度 | in 2020

## 蔵書数

Library Collections

図書 Books			雑誌 Journals		
和文 Japanese	欧文 Foreign	計 Total	和文 Japanese	欧文 Foreign	計 Total
69,351冊 Vols	44,412冊 Vols	113,763冊 Vols	1,243種 Titles	1,121種 Titles	2,364種 Titles

令和3年3月31日現在 | as of March 31, 2021

## 図書・雑誌受入数

Books and Journals Acquired

図書 Books			雑誌 Journals		
和文 Japanese	欧文 Foreign	計 Total	和文 Japanese	欧文 Foreign	計 Total
1,361冊 Vols	104冊 Vols	1,465冊 Vols	281種 Titles	69種 Titles	350種 Titles

令和2年度 | in 2020



附属図書館医学分館 | The Medical Library



図書館内部 | Library (interior)



ラーニング・commons | Learning commons



グループ学習室 | Group study room



# 保健管理センター分室

# Health Administration Center

保健管理センターは学生をはじめとする大学関係者の健康維持を目的として佐賀大学医学部の前身である佐賀医科大学に平成9年度に設置されました。平成15年10月佐賀大学と統合後は佐賀大学保健管理センター分室として、専任の医師、看護師に加え学校医の応援を受け、平成17年以降産業保健師とカウンセラーも加わっています。身体面と精神面の両方から大学関係者の健康維持をバックアップするために、健康診断をはじめ精神的な面からも種々の相談やカウンセリングに応じています。

The Saga Medical School Health Administration Center was instituted at the beginning of the academic year 1997-98 and now it is named the Saga University Faculty of Medicine Health Administration Center. Its primary objective is to maintain and improve the general health of the students and staff of the faculty.

The staff consists of a full-time internist, a nursing professional, a counselor and an independent counselor not connected to the faculty, who joined the staff in 2005. The Center is always ready to lend support to the faculty staff and students, whether the need be mental or physical ; it provides a range counseling services as well as conducting health check-ups.

## 保健管理センター利用件数

## Number of Visitors

年 度 Year	平成25年度 2013	平成26年度 2014	平成27年度 2015	平成28年度 2016	平成29年度 2017	平成30年度 2018	令和元年度 2019	令和2年度 2020
学 生 Student	3,117	4,197	3,376	3,542	3,144	3,255	3,423	2,038
職 員 Staff	3,567	3,282	3,925	3,735	3,982	3,923	3,497	4,999
計 Total	6,684	7,479	7,301	7,277	7,126	7,178	6,920	7,037

## メンタルヘルス対策(スクリーニング面接を含む相談件数)

## Number of Counseling

年 度 Year	平成25年度 2013	平成26年度 2014	平成27年度 2015	平成28年度 2016	平成29年度 2017	平成30年度 2018	令和元年度 2019	令和2年度 2020
学 生 Student	427	532	512	536	414	308	449	295
職 員 Staff	601	577	840	657	558	617	685	653
計 Total	1,028	1,109	1,352	1,193	972	925	1,134	948

平成25年より常勤カウンセラー体制 | Full-time counselor system since 2013.

## 令和2年度 職員健康診断受診者数

## Number of Staff Visited Medical Examination

内 訳 Breakdown	鍋 島 Nabeshima	附属病院 University Hospital
雇入時健康診断 Medical Examination at the Time of Employment	44	231
定期健康診断 Regular Medical Examination	336	1,103
特定業務従事者健康診断 Medical Examination for Those Engaged in Specified Work	136	1,011
他機関受診 Other Organizations Visitors	38	31
計 Total	554	2,376

## 令和2年度 学生定期健康診断受診者数

## Number of Students Visited Regular Medical Examination

学部学生 Undergraduate	874
大学院生 Graduate Student	定期健康診断 Regular Medical Examination 57 他機関受診 Other Organizations Visitors 7
計 Total	938

## 感染症対策(ワクチン接種件数)

## Number of Vaccination

区 分 Classification	水 痘 Varicella	ムンプス Mumps	MR(麻疹・風疹) Measles-Rubella	B型肝炎*1 Hepatitis B	インフルエンザ Influenza	新型コロナ*2 COVID-19
学 生 Student	0	0	0	275	430	0
職 員 Staff	15	15	15	395	1,179	1,649
計 Total	15	15	15	670	1,609	1,649

令和2年度 | in 2020

\*1 B型肝炎ワクチン接種は倍量 1 回接種と 3 回接種の延べ接種対象人数

\*2 1 回目接種を 3 月に実施

職員の小児感染症対策はワクチン 2 回接種を基本とした。

\*1 Total number of hepatitis B vaccination times the amount once and three times.

\*2 First vaccination against covid-19 was conducted in March, 2021.

Personnel without previous vaccination at least two times received additional vaccination.



## 総合分析実験センター鍋島地区 Analytical Research Center for Experimental Sciences

総合分析実験センターは教育研究支援を目的とする全学共同利用施設です。鍋島、本庄両地区に生物資源開発部門、機器分析部門、放射性同位元素利用部門、環境安全部門の各4部門が設置されています。当センターは、平成15年10月の佐賀大学統合を期に、「医学・農学・理工学分野の融合による新たな生命科学研究の推進」を目標として、旧佐賀医科大学の動物実験施設、実験実習機器センター、RI実験施設の3施設と旧佐賀大学のライフサイエンス分野、機器分析分野、放射性同位元素利用分野の3分野からなる総合分析実験センターを統合・再編して発足しました。また、環境安全部門が平成20年度に新設されました。

Analytical Research Center for Experimental Sciences of Saga University (ARCES) resources experimental research environments for all faculties and students in Saga University to promote advanced life sciences. ARCES provides sophisticated analytical instruments, radio-isotope working area, controlled animal housing facility, and support for safety and health. ARCES is established at the integration of the old Saga University and the Saga Medical Schools' ancestral institutes in October 2003. ARCES at the Nabeshima Campus of Saga University consists of four divisions for the Biological Resources and Development, the Instrumental Analysis, the Radioactive Compound Utility, and the Environment Safety.

### 生物資源開発部門

Division of Biological Resources and Development

- 実験動物の飼育管理、系統維持及びその向上のための研究と実験動物の開発等を行い、動物取扱者への教育訓練を実施して、実験動物に関する正しい知識、技術の普及を図る。

### 機器分析部門

Division of Instrumental Analysis

- 教育研究に必要な設備・機器の整備と管理運営を行い、先端的な研究の推進と実験実習の充実を図り、また、その動作原理と取扱操作に関する知識と技術を利用者に伝授する。

### 放射性同位元素利用部門

Division of Radioactive Compounds Utility

- 放射性同位元素並びに放射線関連施設を管理運営し、これを諸分野の研究・教育のための共同利用に供するとともに、放射線等の安全取扱に関する知識、技術の普及を図る。

### 環境安全部門

Division of Environmental Safety

- 作業環境測定、化学薬品管理、廃棄物管理等の業務を行うことにより、学内教育・研究の安全衛生管理を支援するとともに、環境安全に関する正しい知識・技術の普及を図る。

## 利用状況

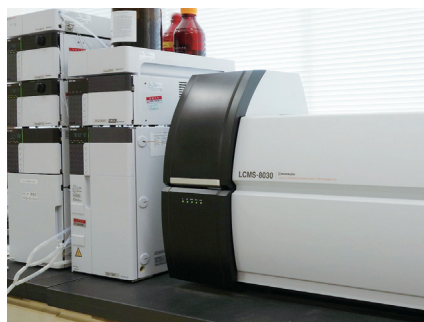
Utilization

部 門 Division	利用登録者数(人) Enrollment	年間延利用者数(人) Total user-years	総延面積(m <sup>2</sup> ) Total Floor Space	共同利用機器数(台) Total Instruments	共同利用室数(室) Total Rooms
生物資源開発部門	140	11,095	3,151	—	82
機器分析部門	180	68,309	124	123	26
放射性同位元素利用部門	26	2,154	838	63	18

令和2年度 | in 2020



生物資源開発部門(左)と放射性同位元素利用部門(右) | Buildings of the Divisions of Biological Resources and Development (Left) and Radioactive Compounds Utility (Right).



液体クロマトグラフ質量分析計 | Liquid Chromatograph Mass Spectrometer.



セルソーター | Cell Sorter.





## 関連教育病院

## Affiliated Teaching Hospital

### 関連教育病院に関する協定書の締結施設

#### 施設名

地方独立行政法人佐賀県医療センター好生館

### 臨床医学教育実習に関する協定書の締結施設

施設名	施設名
独立行政法人国立病院機構肥前精神医療センター	中西内科
独立行政法人地域医療機能推進機構佐賀中部病院	独立行政法人国立病院機構長崎医療センター
医療法人高邦会高木病院	小城市民病院
医療法人祐愛会織田病院	さとう泌尿器科
佐賀市立国民健康保険三瀬診療所	南里泌尿器科医院
医療法人智仁会佐賀リハビリテーション病院	医療法人財団池友会福岡和白病院
財団法人健和会大手町病院	社会福祉法人恩賜財団済生会唐津病院
独立行政法人国立病院機構佐賀病院	ロコモディカル江口病院
医療法人徳洲会福岡徳洲会病院	医療法人社団敬愛会佐賀記念病院
唐津赤十字病院	佐賀市立富士大和温泉病院
福田内科医院	唐津市立唐津市民病院きたはた
山口クリニック	医療法人同愛会副島病院
力武クリニック	医療法人雪ノ聖母会聖マリア病院
永江内科小児科医院	陣内内科・小児科クリニック
神崎市国民健康保険脊振診療所	SAGAなんでも相談クリニック
医療法人大和正信会ふじおか病院	医療法人ひらまつ病院
坂本内科医院	独立行政法人国立病院機構嬉野医療センター
ひさのう循環器科内科	あおぞら胃腸科
池田内科・消化器科	七山診療所
伊万里有田共立病院	矢ヶ部医院
さかえまち整形外科	百武整形外科・スポーツクリニック
町立太良病院	くらたクリニック
医療法人天天堂志田病院	医療法人社団 如水会 今村病院

### 佐賀大学医学部臨床医学教育実習協力病院等運営協議会医療施設一覧

#### 臨床医学教育実習協力病院等医療施設名

佐賀大学医学部附属病院
地方独立行政法人佐賀県医療センター好生館
独立行政法人地域医療機能推進機構佐賀中部病院
多久市立病院
唐津赤十字病院
社会福祉法人恩賜財団済生会唐津病院
独立行政法人国立病院機構佐賀病院
独立行政法人国立病院機構肥前精神医療センター
独立行政法人国立病院機構嬉野医療センター
佐賀市立富士大和温泉病院
独立行政法人国立病院機構東佐賀病院



地方独立行政法人佐賀県医療センター好生館  
SAGA-KEN MEDICAL CENTRE KOSEIKAN



## 科学研究費助成事業採択状況 Grant-in-Aid for Scientific Research

平成23年度～令和2年度 | 2011—2020

年度 Fiscal Year	件数 Number	交付額 Amount
平成23年度 2011	93	204,834 千円 ×1,000 yen
平成24年度 2012	86	192,316
平成25年度 2013	88	162,640
平成26年度 2014	90	167,520
平成27年度 2015	82	174,070
平成28年度 2016	92	168,892
平成29年度 2017	107	252,798
平成30年度 2018	106	231,209
令和元年度 2019	96	207,088
令和2年度 2020	96	170,970

令和3年度 | 2021

研究種目 Classification	内定件数 Number of Grants	配分予定額 Amount
基盤研究(A) Grant-in-Aid for Scientific Research(A)	0	0 千円 ×1,000 yen
基盤研究(B) Grant-in-Aid for Scientific Research(B)	6	28,340
基盤研究(C) Grant-in-Aid for Scientific Research(C)	69	91,780
若手研究 Grant-in-Aid for Young Scientists	30	35,490
研究活動スタート支援 Grant-in-Aid for Encouragement of Scientists	2	2,860
計 Total	107	158,470

令和3年5月1日現在 | as of May 1, 2021



# 国際交流

# International Exchange

## 外国人留学生数

## Number of Foreign Students

区分 Classification 国及び地域名 Country or Region	大学院 Graduate School		研究生 Research Student		計 Total
	国費 Government	私費 Private	国費 Government	私費 Private	
中国 China	0 (0)	2 (1)	0	0	2 (1)
バングラディシュ Bangladesh	1 (1)	0	0	0	1 (1)
計 Total	1 (1)	2 (1)	0	0	3 (2)

(注) ( ) の数は、女子で内数

令和3年5月1日現在 | as of May 1, 2021

Note: Figures in ( ) designate numbers of women students of the total.



非常勤講師等宿泊施設(思誠館)

Guest House (Shiseikan)

## 国際交流協定締結大学等

## Universities with Cooperative Agreements

締結大学等名 University	国名 Country	締結年月日 Date	内容 Content
ハワイ大学ジョンA・バーンズ医学部 University of Hawaii, JABSON	アメリカ合衆国 U.S.A	平成14年 2月14日 February 14, 2002	学生交流
輔仁カトリック大学医学部 College of Medicine, Fugen Catholic University	台湾 Taiwan	平成25年 3月15日 March 15, 2013	学生交流

## 国際交流活動

## International Exchange Program

### ○ハワイ大学(医学部医学科生)

	受入学生数 Number of overseas students	派遣学生数 Number of students studying abroad
	期間 Dates	
平成28年度 2016	4 6月26日~7月9日(14日間) 14 days	8
平成29年度 2017	4 6月24日~7月8日(15日間) 15 days	6
平成30年度 2018	4 7月 1日~7月14日(14日間) 14 days	7
令和元年度 2019	4 6月30日~7月13日(14日間) 14 days	4
令和2年度 2020	(COVID-19感染拡大のため中止)	0

### ○輔仁カトリック大学(医学部医学科生)

	受入学生数 Number of overseas students	派遣学生数 Number of students studying abroad
	期間 Dates	
平成28年度 2016	3 6月26日~7月9日(14日間) 14 days	4
平成29年度 2017	3 6月25日~7月8日(14日間) 14 days	3
平成30年度 2018	3 9月 2日~9月15日(14日間) 14 days	4
令和元年度 2019	4 9月 2日~9月20日(19日間) 19 days	4
令和2年度 2020	(COVID-19感染拡大のため中止)	0

### ○浙江中医薬大学(看護学部看護学科生)

	受入学生数 Number of overseas students	派遣学生数 Number of students studying abroad
	期間 Dates	
平成29年度 2017	4 11月27日~12月4日(8日間) 8 days	—

### ○輔仁カトリック大学(医学部看護学科生)

	受入学生数 Number of overseas students	派遣学生数 Number of students studying abroad
	期間 Dates	
平成28年度 2016	4 7月11日~7月18日(8日間) 8 days	4
平成29年度 2017	4 7月10日~7月17日(8日間) 8 days	4
平成30年度 2018	4 7月17日~7月25日(9日間) 9 days	4
令和元年度 2019	4 7月16日~7月23日(8日間) 8 days	4
令和2年度 2020	(COVID-19感染拡大のため中止)	0



# 土地及び建物

## Land and Buildings

面積 敷地面積 ..... 235,424.35㎡  
 Area Land Area ..... 235,424.35  
 建物面積 ..... 122,647㎡  
 Building Area ..... 122,647

建 物 名 称 Name of Building	建物階数 Floor	延面積 Total Area	建設年度 Completion Year	建 物 名 称 Name of Building	建物階数 Floor	延面積 Total Area	建設年度 Completion Year
校 舎 講 義 棟 Lecture Hall Building	3	3,629㎡	1977	附属図書館医学分館 The Medical School Library	2	1,769㎡	1979
看 護 学 科 棟 Institute of Nursing Building	6	6,178	1993~1995	附 属 病 院 University Hospital	7	31,521	1978~1980
基 礎 実 習 棟 Basic Science Laboratory Building	3	3,314	1977			6,192	1981~1982
臨 床 講 堂 Clinical Lecture Hall	2	1,328	1978~1979			108	1985~1986
院 生・臨床研究棟 Graduate & Clinical Research Building	4	3,718	1982~1983			32	1991
		1,320	1989			201 24	2000
体 育 館 Gymnasium	1	1,062	1978			158	2012
格 技 体 育 館 Martial Art Gymnasium	1	335	1980			4,431	2018
課 外 活 動 施 設 Facilities for Extracurricular Activities	2	605	1980~1981	北 病 棟 North Ward	3	8,847	2013
医学部会館(食堂) Dining Hall	1	470	1978	南 診 療 棟 South Clinical Building	4	7,039	2013
医 学 部 会 館 Medical School Hall	2	731	1979	R I 治 療 棟 Radioisotope Building	2	595	1981~1982
弓 道 場 Kyudo (Japanese Archery)	1	190	1984			620	1982
トレーニングマシン室 Training Machine Room	1	78 倉庫 42	1989	放 射 線 治 療 棟 Radiotherapy Building	1	534	1981
水泳プール附属室 Swimming Pool Annex	1	128	1981	M R I 棟 MRI Building	1	619	1988・1995
体 育 器 具 庫 Storage Room for Athletic Equipment	1	102	1983	看 護 師 宿 舎 Nursing Professionals' Housing	5	2,403	1980~1981
非常勤講師等宿泊施設(思誠館) Guest House (Shiseikan)	2	425	1987			1,586	1981
基 礎 研 究 棟 Basic Research Building	4	6,248	1977~1978	医 学 部 宿 舎 Medical Schools' Housing	4	864	1982
臨 床 研 究 棟 Clinical Research Building	5	5,965	1977~1978	学 生 サ ー ク ル 棟 Circle Building	1	121	2005
動 物 実 験 施 設 Center for Laboratory Animals	4	1,063	1979	保 育 園 Nursery School	1	418	2007・2011
		938	1984	災 害 支 援 棟 Disaster Recovery Assistance Building	3	1,059	2009
		1,220	1987	地 域 医 療 支 援 セ ン タ ー Community Medical Support Center	3	1,069	2011
R I 実 験 施 設 Radioisotope Research Center	3	901	1979	管 理 棟 Administration Building	3	2,824	1978
		420	1993	車 庫 Garage	1	295	1978



建 物 名 称 Name of Building	建物階数 Floor	延面積 Total Area	建設年度 Completion Year	建 物 名 称 Name of Building	建物階数 Floor	延面積 Total Area	建設年度 Completion Year
中 央 機 械 室 Energy Center Building	1	1,522m <sup>2</sup>	1978	医療ガスボンベ庫 Storage for Medical Liquefied Oxygen Cylinders	1	30m <sup>2</sup>	2012
危 険 物 薬 品 庫 Storage for Dangerous Articles & Drugs	1	54	1978		1	28	2013
ポ ン プ 室 Pump Room	1	120	1978	立 体 駐 車 場 Parking Garage	1	2,160	2012
	1	26	1982	診 療 支 援 棟 Clinical Support Building	3	1,992	2013
医 学 部 倉 庫 Warehouse	1	52	2013	資 源 物 集 積 場 Recycling Depository	1	191	2013
	1	52	2013	倉 庫 Warehouse	1	26	2013
	1	52	2013		1	26	2013
塵 芥 集 積 場 Trash Depository	1	180	1980・1993	救急ワークステーション Workstation for Emargency	1	184	2013
特 高 受 変 電 室 Substation Facility for Receiving Extra High Voltage	1	200	1997	ドクターヘリ格納庫 Doctor Helicopter Hanger	1	260	2013
自 家 発 電 機 室 Private Power Generator	1	110	2003	燃 料 ポ ン プ 室 Fuel Pump Room	1	20	2013
感染排水処理施設 Facilities for Drain Treatment	1	61	2013	バ ス 待 合 所 Bus Shelter	1	75	2013



地域医療支援センター | Community Medical Support Center



看護師宿舎・医学部宿舎・佐賀大学病院保育園キッズパレット  
Nursing Professionals' Housing・Medical Schools' Housing・  
Nursery School of Saga University Hospital Kids Palette



東病棟 | East Ward



ドクターヘリ | Doctor Helicopter

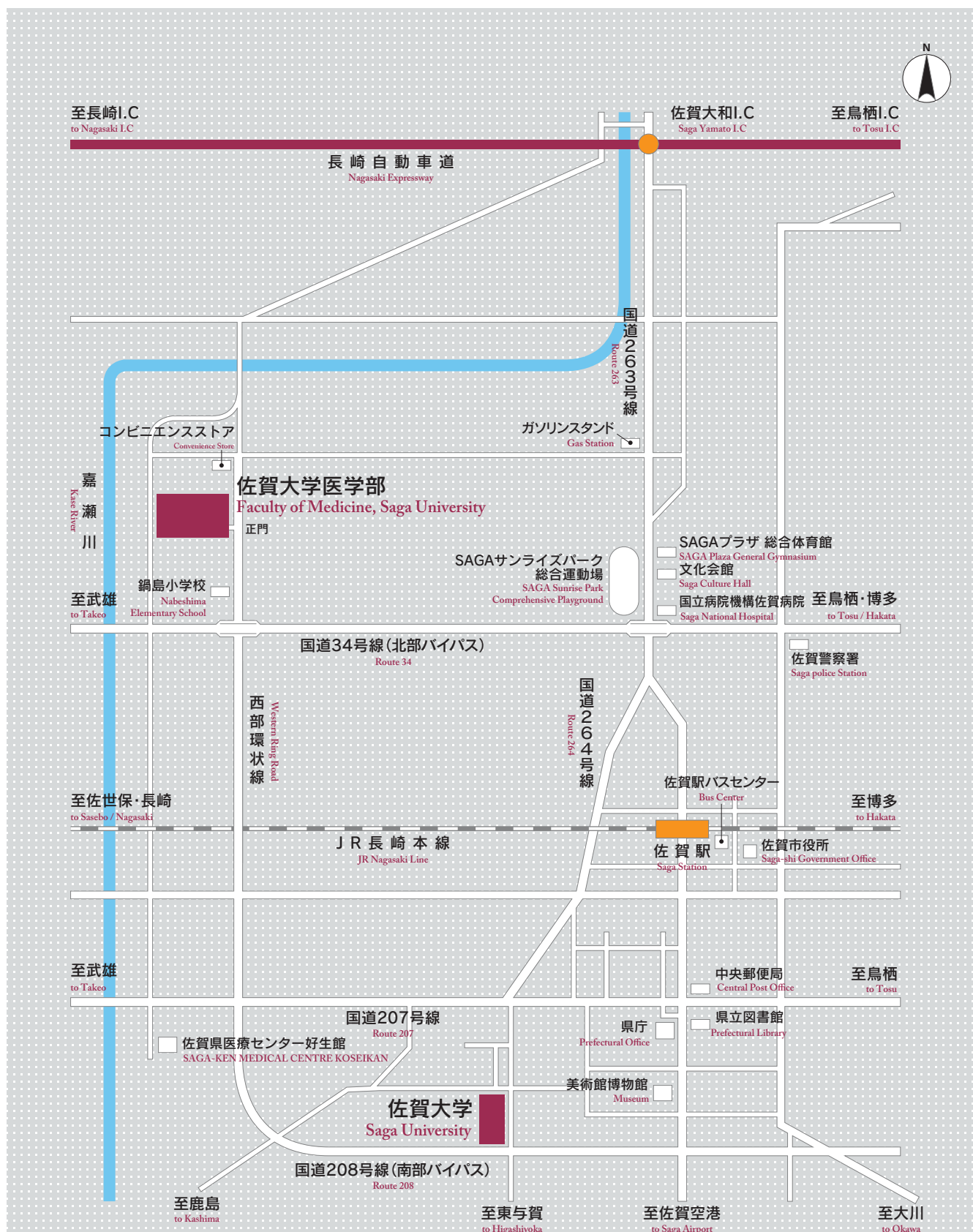


南診療棟 | South Clinical Building



北病棟 | North Ward





## 交通案内 Transportation

- |  |  |
|--|--|
| ○佐賀駅からタクシーで.....15分<br>15 minutes by taxi from Saga Station        | ○佐賀空港からタクシーで.....35分<br>35 minutes by taxi from Saga Airport     |
| ○佐賀駅から市営バス 佐賀大学病院行で.....25分<br>25 minutes by bus from Saga Station | ○佐賀大和I.C.から車で.....15分<br>15 minutes by car from Saga Yamato I.C. |





## MAP OF JAPAN



### 飛行機 by Air

○東京から佐賀 ..... 1時間45分  
1 3/4-hour flight from Tokyo to Saga.

### 電車 by Rail

○東京から佐賀(福岡乗換) ..... 6時間  
6-hour ride from Tokyo to Saga with transfer at Fukuoka.

○大阪から佐賀(福岡乗換) ..... 4時間  
4-hour ride from Osaka to Saga with transfer at Fukuoka.

○福岡から佐賀 ..... 40分  
40-minute ride from Fukuoka to Saga.



## 佐賀大学章

“大学らしさ”や“地域性”をアピールしたものを目指し、日本では佐賀平野を中心とした地域に多く生息し、天然記念物として保護されているとともに、佐賀県の県鳥として親しまれているカササギをモチーフとして、馴染みと格式のある篆書調の文字を配し、新しさ、親しみやすさを合わせ持つデザインとしました。

なお、カササギは、世界的には北半球各地に多く分布し、地域性と国際性の両面を見出せます。また東洋では瑞鳥（めでたい鳥）として、幸運を呼び、縁を結ぶ鳥として知られています。



## 佐賀大学医学部

Faculty of Medicine, Saga University

〒849-8501 佐賀市鍋島五丁目1番1号 TEL0952-31-6511  
Address : 1-1 Nabeshima 5-chome, Saga-shi 849-8501, Japan  
Telephone : 0952-31-6511

<http://www.hospital.med.saga-u.ac.jp/hp/>

■ 発行 | 令和3年8月

■ 編集 | 佐賀大学医学部総務課

Published August, 2021 Edited by General Affairs Section